



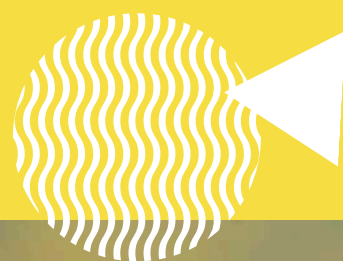
CONNAÎTRE - PROTÉGER - GÉRER -
VALORISER - ACCOMPAGNER



RAPPORT D'ACTIVITÉ



Conservatoire
d'espaces naturels
Pays de la Loire



2025





L'année 2025 peut être qualifiée d'exceptionnelle pour le Conservatoire d'espaces naturels des Pays de la Loire. Nous avons changé de dimension aussi bien au niveau régional qu'au sein du réseau des Conservatoires. Le point d'orgue a été le Congrès organisé à Angers fin novembre. Les 730 participants ont souligné la qualité de l'événement, tant dans l'organisation que les interventions, ateliers et visites ou encore les indispensables temps de cohésion. Un congrès qui a marqué les esprits et les cœurs.

Le thème du foncier a non seulement été celui du Congrès mais il a été au cœur de nos actions tout au long de l'année. L'objectif de plus de 1000 hectares de nature préservés, fixé dans notre plan d'actions quinquennal est atteint avec près d'un an d'avance.

Au cours de l'année qui s'achève, ce sont plus de 200 hectares supplémentaires qui ont été placés sous notre maîtrise foncière et d'usage. Le Conservatoire intervient désormais sur 59 sites, répartis sur 78 communes, où la nature est préservée, gérée et restaurée par nos actions, au quotidien. Parmi les dossiers emblématiques qui nous ont mobilisés au cours de l'année 2025, l'acquisition par la Fondation Espaces Naturels de France, le WWF et la LPO France, du Marais de Mazerolles. L'implication du Conservatoire a été déterminante dans cette réussite collective.

C'est le résultat d'un travail engagé depuis plus de 10 ans et qui porte ses fruits, grâce notamment à une relation de confiance avec les collectivités. Les partenariats avec l'agglomération de la Roche-sur-Yon, les métropoles de Nantes et du Mans, ou sur l'Espace naturel sensible Loire & Louet et Loire-amont attestent de cet ancrage territorial réussi, comme la contractualisation de nombreuses Obligations réelles environnementales avec des collectivités locales.

Sur chacun de ces sites, le Conservatoire déploie des actions très concrètes de restauration et de gestion telles que la restauration du Roule-Crottes sur la Réserve naturelle régionale de la Basse-Gouladière, du lit de l'Yon à la Ferme de la Maison Neuve ou de la grange à chiroptères de Longle. Nous avons déployé toutes ces actions avec le soutien financier et technique de nos partenaires habituels : DREAL, Région, Agence de l'eau, Départements, collectivités locales, OFB, Conservatoire du littoral et de nombreux partenaires. Nous les remercions pour les moyens apportés, la confiance et la qualité des relations de travail que nous tissons chaque jour un peu plus avec eux. Nos financements sont en majorité publics et se diversifient de plus en plus : c'est un atout !

C'est l'équipe salariée, qui par son dynamisme, son professionnalisme et sa cohésion assure notre réussite, la concrétisation et la valorisation des actions. Les compétences de chacune et de chacun ont pu être renforcées, de nouvelles forces nous ont rejoint et assurent un renouvellement enrichissant. Je souhaite à toutes et à tous un plein épanouissement professionnel et personnel au Conservatoire.

Par ailleurs, dans un environnement politique, social et budgétaire complexe et incertain, le Conservatoire est exposé à des mesures d'économie, voire à des acteurs qui prônent des mesures de dérèglementations environnementales particulièrement dangereuses. Dans ce contexte, le Conservatoire agit et continuera d'agir en solidarité et en complémentarité avec les autres associations régionales et au sein du réseau des Conservatoires d'espaces naturels.

2026 s'ouvre avec l'enjeu d'évaluer notre plan d'actions quinquennal 2022-2026 et d'élaborer un nouveau plan stratégique décennal. La labellisation de nos premières "Zones de protection forte", la concrétisation de nouveaux partenariats et la construction d'un projet LIFE sur la Loire sont d'autres objectifs de cette année à venir.

Restons fidèles à notre devise : « Agir ensemble, c'est notre nature »



Alain LAPLACE
Président du Conservatoire d'espaces naturels des Pays de la Loire

**971****HECTARES
PRÉSERVÉS****59****SITES
PRÉSERVÉS****23****ACTES
SIGNÉS****17 000****HA DE SITES
NATURA 2000****34****SALARIÉS****4 232****HECTARES DE
CAMPS MILITAIRES****8 0RE**

Le Conservatoire d'espaces naturels des Pays de la Loire (CEN Pays de la Loire) est membre de la Fédération des Conservatoires d'espaces naturels qui rassemble, représente et assure la coordination des 24 Conservatoires de France métropolitaine et d'Outre-mer.

En 2025, les Conservatoires d'espaces naturels préservent 4 787 sites naturels sur près de 303 000 hectares et 4 900 communes. Le réseau rassemble 10 000 adhérents et plus de 1 300 salariés.

Association loi de 1901 à but non lucratif, le Conservatoire d'espaces naturels est agréé au titre des articles L.141-1 et L.414-11 du Code de l'environnement. Conformément au plan d'actions quinquennal approuvé par l'État et la Région en 2022, le Conservatoire déploie son action en lien étroit avec l'ensemble de ses membres et de ses partenaires autour de 4 axes d'intervention :

CONNAÎTRE, PROTÉGER, GÉRER, VALORISER UN RÉSEAU DE SITES NATURELS

En mobilisant la palette d'outils de la maîtrise foncière et d'usage, le Conservatoire d'espaces naturels des Pays de la Loire veille à renforcer la protection des sites naturels les plus remarquables. **En 2025, 971 hectares de nature ligérienne sont ainsi préservés et gérés durablement.** Des plans de gestion sont mis en œuvre sur les différents sites. Partenariats avec des agriculteurs locaux, chantiers de bénévoles, collaborations avec des organismes de formation, sous-traitance à des entreprises de travaux agricoles ou de génie écologique permettent l'entretien et la préservation des **59 sites naturels gérés par le Conservatoire.**

ANIMER ET PARTICIPER AUX DYNAMIQUES DE RÉSEAU

Le Conservatoire d'espaces naturels des Pays de la Loire participe à la mise en relation des gestionnaires d'espaces naturels.

Il anime un **réseau régional sur les Espèces exotiques envahissantes (EEE)**, développe et met en œuvre des **programmes régionaux d'actions** sur les tourbières (PRAT), les coteaux (PRAC) et le patrimoine géologique. Il anime également la **plateforme régionale des données naturalistes GINCO (SINP).**

ANIMER LES TERRITOIRES - ACCOMPAGNER LES COLLECTIVITÉS LOCALES ET LES AUTRES ACTEURS

En lien avec ses partenaires, le Conservatoire accompagne les collectivités locales dans leurs projets en faveur des espaces naturels et de la biodiversité : élaboration et appui à la mise en œuvre de plans de gestion d'espaces naturels remarquables, réalisation de diagnostics écologiques ou encore intervention dans le cadre de la labellisation des "Territoires engagés pour la nature".

Le Conservatoire est animateur de 3 sites Natura 2000. Il renforce son implication dans 10 Contrats territoriaux de bassin versant, et développe des collaborations avec des entreprises désireuses de s'impliquer en matière de préservation de la biodiversité (SNCF Réseau, exploitants de carrières, etc.).

ACCOMPAGNER LES POLITIQUES PUBLIQUES

Membre du comité régional de la biodiversité et de son comité de pilotage, le Conservatoire concourt à la construction des différentes politiques publiques visant la préservation de l'eau et des milieux naturels, aux différents niveaux territoriaux : Union Européenne, État, Bassin Loire-Bretagne, Région, Départements, Communes et leurs groupements.

Il siège également en Comité de bassin, dans des Commissions locales de l'eau...

Le Conservatoire a une gouvernance qui rassemble à la fois la Région, des collectivités locales, des associations, des organismes qualifiés intervenant dans l'espace rural (Safer, Chambre d'agriculture, Fédération régionale des chasseurs, etc.), des acteurs du monde économique et des particuliers qui se reconnaissent dans son action et ses valeurs. Il est appuyé par les services de l'État en région.



34 ADMINISTRATEURS



16 MEMBRES DU CONSEIL SCIENTIFIQUE



9 MEMBRES DU BUREAU



1 ASSEMBLÉE GÉNÉRALE



5 RÉUNIONS DU CONSEIL D'ADMINISTRATION



5 RÉUNIONS DU BUREAU



1 RÉUNION DU CONSEIL SCIENTIFIQUE

L'ASSEMBLÉE GÉNÉRALE

En 2025, l'Assemblée générale ordinaire s'est réunie le **23 mai à La Chaize-le-Vicomte** (Vendée). 126 membres y étaient présents ou représentés.

LE CONSEIL D'ADMINISTRATION

En 2025, le Conseil d'administration s'est réuni à **5 reprises**, les 5 février, 25 avril, 23 mai, 2 juillet et 3 octobre.

LE BUREAU

Émanation du Conseil d'administration, le Bureau est l'organe de gestion "du quotidien" de l'association. **Réuni 5 fois** en 2025 : 17 janvier, 28 mars, 13 juin, 19 septembre et 12 décembre, il est composé des 9 membres suivants :

- Alain LAPLACE : Président
- Loïc BIDAULT : Vice-président
- Guy BOURLES : Vice-président
- Jean-Jacques ROUSSEAU : Trésorier
- Gilles PAINEAU : Trésorier adjoint
- Mirelle LOIRAT : Secrétaire
- Julie TEMKINE : Secrétaire adjointe
- Christian COUTURIER
- Roland MARION

LE CONSEIL SCIENTIFIQUE

Organe consultatif, le Conseil scientifique est sollicité pour accompagner l'équipe dans la mise en œuvre de ses missions et éclairer le Conseil d'administration dans ses prises de décisions. Il donne notamment son avis sur la stratégie foncière, les plans de gestion et la mise en œuvre de mesures compensatoires.

Composé de 16 membres bénévoles, le Conseil scientifique est présidé par Jean SECONDI, maître de conférences à l'Université d'Angers.

En 2025, le Conseil scientifique s'est réuni une fois.





AU 31 DÉCEMBRE 2025, LE CONSERVATOIRE C'EST...

337 adhérents (+36% par rapport à 2024) dont :

237 adhérents individuels (dont 94 nouveaux)



41 associations adhérentes* (dont 4 nouvelles)



49 collectivités et syndicats adhérents* (dont 5 nouvelles)



10 acteurs économiques adhérents*



* détails en dernière page du rapport

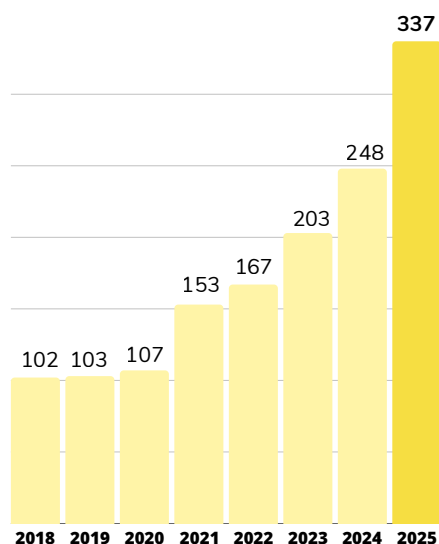
1 Membre d'honneur
Pierre DUCHEMIN †

16 Membres de droit



Une dynamique d'adhésion en constante progression, notamment au sein des particuliers et jeunes naturalistes en formation.

Des associations et collectivités fidèles qui soutiennent et partagent les actions et valeurs du Conservatoire.



UNE ANNÉE RICHE EN PROJETS...

Janvier

1er janvier

Ouverture de la page **LinkedIn** du Conservatoire d'espaces naturels des Pays de la Loire



Février

4 février



Signature d'une **Obligation réelle environnementale (ORE)** sur la Ferme de la Guinefolle. Bocage, prairies, ripisylves et mares sont désormais préservés pour 99 ans (Saint-Etienne-de-Mer-Morte, Paulx, La Morne - 44)



Mars

10 au 12 mars

Formation d'acteurs du terrain sur les "macrorestes" contenus dans la tourbe dans le cadre du Programme régional d'action en faveur des tourbières (PRAT)



1er mars

Ouverture de la **plateforme GINCO, nouvelle plateforme régionale du SINP** comprenant plus de 2 millions d'observations naturalistes

Mai



20 mai

Contractualisation d'une **ORE sur le Coteau des 3 provinces, en vallée de la Sèvre nantaise, avec la Commune de Boussay (44)**. Près de 4 hectares en libre évolution préservés pour 99 ans



23 mai

Assemblée générale à la Chaize-le-Vicomte (85). **126 personnes présentes ou représentées** pour **LE** rendez-vous annuel de partage des résultats et projets du Conservatoire



Septembre

Juin



6 et 7 septembre

Tenue d'un stand lors de la **38ème édition de la Folie des Plantes** à Nantes (44). Biodiversité et espaces naturels mis à l'honneur le temps d'un week-end



18 juin

Découverte d'une nouvelle espèce de papillon en Pays de la Loire, sur l'Espace naturel sensible de la Colline du Rocher : ***Rhopobota stagnana***

8 septembre

Lancement d'un **chantier de rénovation du périmètre de clôtures de la RNR de la Basse-Goulandière** visant la remise en pâturage durable de plusieurs parcelles prairiales



15 septembre

Pose d'une grille à l'entrée de la Cavité des Herveaux (49) pour une protection renforcée du site d'hibernation des chiroptères

15 septembre




Acquisition, pour l'euro symbolique de **6 hectares de zone humide dans les marais et sources du Mès, auprès de la Commune de Saint-Lyphard (44)**



15 au 19 septembre
Chantier TIG à Savigné-sous-le-Lude (72). **6 personnes condamnées à l'exécution de travaux d'intérêt général investis dans un chantier** au profit des tourbières et de leur biodiversité



23 septembre 
 Acquisition du **Marais des Rondelles à Saint-Jean-de-Monts (85)** par la **Fondation Espaces Naturels de France**, auprès de RTE. Le CEN devient gestionnaire du site

Octobre

9 et 10 octobre
190 participants à la 8ème édition des Rencontres des naturalistes et gestionnaires d'espaces naturels au Lycée Nature de la Roche-sur-Yon (85)



 **24 septembre**
 Signature d'une **Convention de partenariat** avec le Syndicat Chère Don Isaac



14 octobre
 Chantier sur le Coteau de la Galicheraie à Montrevault-sur-Evre (49) avec 6 salariés de l'entreprise Nicoll, dans le cadre d'un **mécénat de compétences**



Mi-octobre
 Fin des **travaux de restauration du lit de l'Yon**. 450 m linéaire de cours d'eau reméandrés sur la Ferme de la Maison Neuve (La Ferrière - 85)

Novembre

28 novembre
 Cession au CEN de la **Cavité à chiroptères de Joreau** par la société France Champignons (Gennevilliers - 49)



26 au 29 novembre
 Accueil du **25ème Congrès des CEN à Angers (49)**. **730 congressistes réunis sur la thématique du foncier**. Au rendez-vous : échanges, ateliers et sorties terrain



Décembre



5 décembre
 Fin des **travaux de restauration de la toiture de la Grange de Longle à Herbignac (44)**. Un habitat préservé pour les 600 chauves-souris y ayant élu domicile



9 décembre
Journée plénière du réseau Espèces exotiques envahissantes à Nantes (44). **40 participants réunis** pour parler gestion des Espèces exotiques envahissantes et résilience des écosystèmes



Pour préserver les sites et les milieux naturels, le Conservatoire d'espaces naturels des Pays de la Loire intervient notamment par la maîtrise foncière et d'usage. Il se rend propriétaire de terrains ou passe des conventions, baux ou Obligations réelles environnementales (ORE), auprès de propriétaires privés ou publics.

Au 31 décembre 2025, le Conservatoire protège et gère un réseau de **59 sites naturels** répartis sur l'ensemble du territoire et couvrant plus de **971 hectares** et **4 232 hectares de camps militaires**.

En 2025, **13 nouveaux sites ont intégré ce réseau d'espaces remarquables**. D'autres sites existants ont été étendus au moyen de nouvelles conventions ou acquisitions foncières.

MARAIS ET SOURCES DU MÈS - LES CROLIÈRES (44)



AFFLEUREMENTS ROCHEUX DU ROHAIN (44)



MARAIS DE NOIRMOUTIER - DORIDON (85)



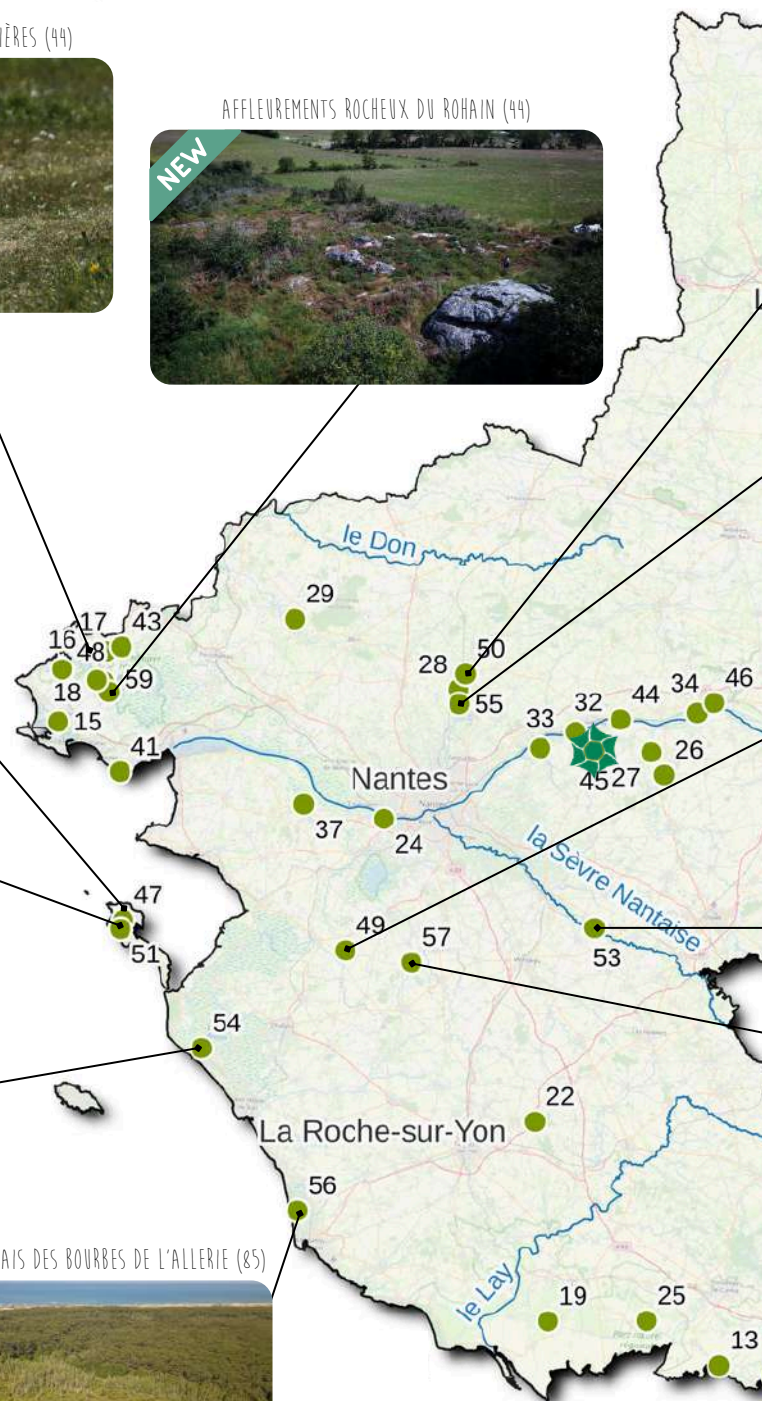
MARAIS DE NOIRMOUTIER - LES MAUVILLIÈRES (85)



MARAIS BRETON VENDÉEN - LES RONDELLES (85)



MARAIS D'OLONNE - MARAIS DES BOURBES DE L'ALLERIE (85)

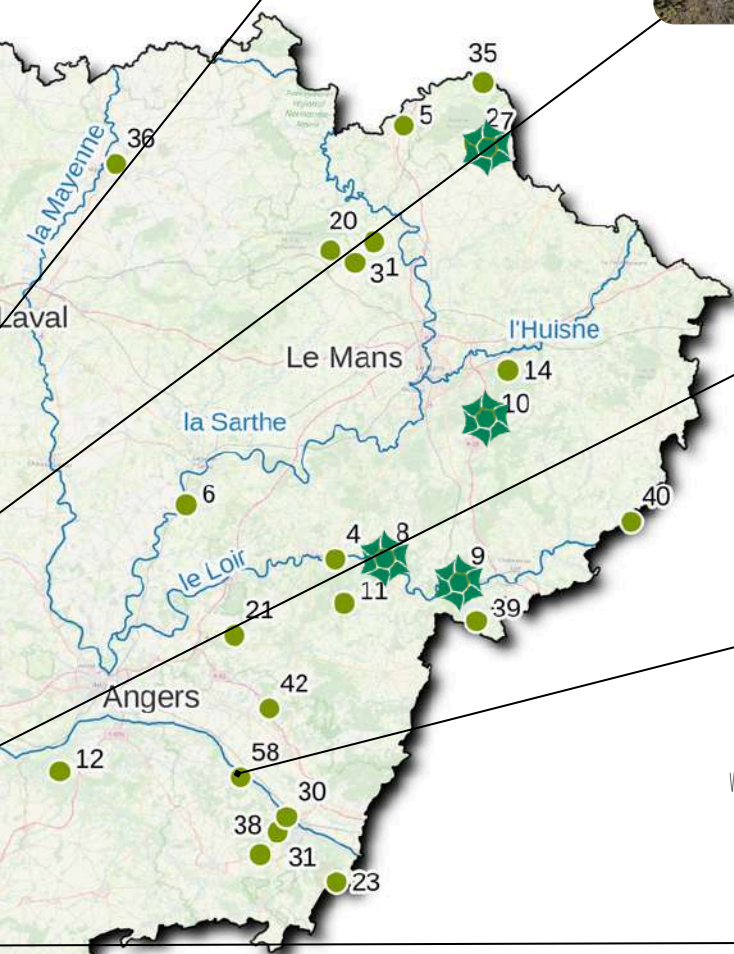




MARAI DE L'ERDRE - LES DUREAUX (44)



MARAI DE L'ERDRE - LA GRANDE BODINIÈRE (44)



BOCAGE DU PAYS DE RETZ - FERME DE LA GUINEFOLLE (44)



CAVITÉ À CHIROPTÈRES DE JOREAU (49)



VALLÉE DE LA SÈVRE NANTAISE - COTEAU DES TROIS PROVINCES (44)



MARAI POITEVIN - MARAIS DU MAZEAU (85)



BOCAGE DU PAYS DE RETZ - VALLÉE DE LA LOGNE (44)



UN PATRIMOINE RICHE ET VARIÉ...



COLLINE DU ROCHER (72)



COTEAU DE BRIÈRE (72)



SITES À SONNEUR À VENTRE JAUNE (72)



PRAIRIE DE LA FICHE PAILLÈRE (72)



PRAIRIES DE BEL AIR / LES ESSARTS (72)



PRÉS DE LA CONRAIE (72)



RÉSERVE NATURELLE RÉGIONALE
"COTEAU ET PLATEAU DE TESSÉ" (72)



RÉSERVE NATURELLE RÉGIONALE
"COTEAU ET PRAIRIES DES CAFORTS" (72)



RÉSERVE NATURELLE RÉGIONALE
"PRAIRIES ET ROSELIÈRE DES DUREAUX" (72)



RÉSERVE NATURELLE RÉGIONALE
"BAS-MARAIS TOURBEUX DE LA BASSE-GOULANDIÈRE" (72)



VALLÉE DES CARTES - ÉTANG DE BELLEVILLE (49)



STATION À TULIPE SAUVAGE DES MORTIERS (49)



MARAIS POITEVIN - BOIS DE LA VIEILLE VAIGUE (85)



CAMP D'AVOURS (72)



MARAIS SALANTS DE GUÉRENDE (44)



MARAIS DU MÈS (44)



STATION À AIL DES LANDES DE KERLOUIS (44)



MARAIS DES FAILLIES BRIÈRES (44)



19

ROSELIÈRES DU MARAIS POITEVIN (85)



20

ANCIENNE GARE DE PEZÉ-LE-ROBERT (72)



21

CAVITÉ À CHIROPTÈRES DES HERVEAUX (49)



22

FERME DE LA MAISON NEUVE - SOURCE DE L'YON (85)



23

CAMP DE FONTEVRAUD (49)



24

ESTUAIRE DE LA LOIRE - ÎLE MINDINE (44)



25

MARAIS POITEVIN - SAUT DE LA CARPE
ET PETITE BOISSIÈRE (85)



26

VALLÉE DE L'ÈVRE ET AFFLUENTS - COTEAU DE LA
GALICHERAIE (49)



27

VALLÉE DE L'ÈVRE ET AFFLUENTS - COTEAU DU
GRITAY (49)



28

MARAIS DE L'ERDRE - BLANCHE NOË (44)



29

FERME DE LA DOUËTTÉE (44)



30

CHAMP DE MANOEUVRES DU BREIL (49)



31

CHAMP DE MANOEUVRES DES HAUTS DE TERREFORT (49)



32

VALLÉE DE LA LOIRE - PIERRE DE DRAIN (49)



33

CONFLUENCE LOIRE-DIVATTE - ÎLE BRIDON (49)



34

VALLÉE DE LA LOIRE - ÎLE MESLET (49)



35

HAUTE VALLÉE DE LA SARTHE (72)



36

TOURBIÈRE DE LA FARCIÈRE ET BOCAGE MAYENNAIS (53)



MARAI DE L'ACHENEAU - PRAIRIE DE BUZAY (49) **37**



COTEAU DES CARABINS (49) **38**



TALUS DE LA BLOTTERIE (72) **39**



ANCIENNE GARE DE LAVENAY (72) **40**



CAMP DE LA TORPILLE (49) **41**



CAVITÉ À CHIROPTÈRES DES MANDOTTIÈRES (49) **42**



GRANGE À CHIROPTÈRES DE LONGLE (44) **43**



VALLÉE DE LA LOIRE - ÎLES KERGUÉLEN, BOIRE ROUSSE ET BERNARDEAU (44) **44**




RÉSERVE NATURELLE RÉGIONALE "FERME DE LA CHAUFFETIÈRE" (49) **45**



VALLÉE DE LA LOIRE - PRAIRIE BRUNEAU (49) **46**



LES CHIFFRES DE 2025

103 
nouveaux adhérents
(+36%)

1 937 espèces floristiques
observées sur les sites
du Conservatoire 

23 
ACTES SIGNÉS

34
salariés

4 Lettres
d'information

 59 sites
préservés
et gérés
(+28%)

3 818 espèces animales
observées sur les
sites du Conservatoire 

12,3 millions d'observations sur le
portail Biodiv' Pays de la Loire

3
antennes

215   
Publications sur les
réseaux sociaux

971
hectares
préservés et gérés

2 
passages

4 232
hectares de sites
militaires préservés
et gérés

508 918 observations faune et
flore sur Géonature

35
parutions
presse

8 ORE

2,73 M€
de budget

UN CONGRÈS POUR SE RASSEMBLER



Depuis sa création, le Conservatoire est très impliqué dans la vie du réseau et participe chaque année, au **Congrès national qui rassemble les forces vives des 24 Conservatoires d'espaces naturels**. Aussi, il était naturel qu'il s'engage dans cette démarche collective et qu'il **accueille à son tour le 25ème Congrès national des Conservatoires d'espaces naturels, en cohérence avec l'engagement pris dans son plan d'actions quinquennal 2022-2026 et en lien avec la Fédération des Conservatoires d'espaces naturels**.

Le Congrès offre une occasion unique de faire le point, de partager des expériences et d'ouvrir des perspectives pour l'avenir. Dans un contexte de pressions accrues sur les sols et de massification de l'action foncière des Conservatoires d'espaces naturels, **la question foncière s'impose comme un levier central des politiques de biodiversité**. Avec près de 60 sites gérés et 5 203 hectares de nature préservés, le Conservatoire d'espaces naturels des Pays de la Loire **joue un rôle clé dans la maîtrise foncière et d'usage des espaces naturels remarquables du territoire régional**. Ainsi, le Congrès 2025 a mis en débat les outils et dispositifs permettant de sécuriser durablement la protection des espaces naturels avec pour thématique principale : **“ LES CONSERVATOIRES D'ESPACES NATURELS : NATURELLEMENT FONCIER ! ”**



Sur la base des acquis des précédents Congrès, le Conservatoire a donc travaillé pendant **2 ans à la préparation de cet événement** avec comme objectif principal : **satisfaire et répondre aux attentes de 650 à 700 congressistes** (salariés, adhérents et bénévoles des Conservatoires d'espaces naturels, services de l'État, élus et techniciens des collectivités locales, têtes de réseaux, partenaires institutionnels et techniques, mécènes).

234 000 € ont été mobilisés, notamment auprès de l'État, de la Région, de l'Agence de l'eau, du Département de Maine-et-Loire, de l'Agglo d'Angers, de l'Office français de la biodiversité et de différents partenaires privés. De nombreuses subventions ont ainsi été obtenues, permettant de couvrir les frais engagés pour la réussite de l'événement.

Du 26 au 29 novembre 2025, le Conservatoire a donc accueilli **730 congressistes au Centre de Congrès Jean Monnier d'Angers**.

- 20 ateliers thématiques
- 12 sorties terrain
- 10 rencontres métiers
- 2 séances plénières
- 5 conventions de partenariats signées
- De nombreux moments de convivialité
- Plusieurs personnalités publiques



Célia DE LAVERGNE (Ministère de la transition écologique), Christophe BÉCHU (Maire d'Angers), Philippe HENRY (Région), Loïc OBLED (Agence de l'eau), Marie-Jo HAMARD (Département de Maine-et-Loire) et de nombreux autres décideurs, ont ainsi témoigné de l'importance des actions du Conservatoire sur le territoire régional et du réseau national des Conservatoires d'espaces naturels.

Un travail d'équipe, mené en collaboration avec la Fédération des Conservatoires d'espaces naturels qui par le biais de petites équipes internes mobilisées tout au long de l'année 2025, a permis d'atteindre l'ensemble des objectifs fixés, mais aussi de créer une émulation autour du projet et d'impliquer l'ensemble des salariés du Conservatoire. Une mécanique saluée par la Fédération des Conservatoires d'espaces naturels, qui ancre désormais le Conservatoire comme **acteur majeur de la préservation des espaces naturels et de la biodiversité en région et au sein du réseau**.

Tous les détails de l'événement sont disponibles sur le site www.congresdescens.fr



DE LA SENSIBILISATION ET DU PARTAGE



En 2025, le Conservatoire a misé sur la sensibilisation et est allé au devant du grand public. Parce que “seul on va plus vite mais à plusieurs on va plus loin”, il était important de surfer sur les 10 ans sur Conservatoire pour promouvoir ce dernier et faire des espaces naturels et de la biodiversité, la préoccupation de tous.

Tout au long de l’année, **le Conservatoire a tenu divers stands** (Festival au Grand Air à Orvault, Scopeli à Rezé, Bioparc de Douée la Fontaine, Festival nature et environnement à Moncée en Belin, Fête de la forêt et de la randonnée...) et proposé de nombreuses **activités nature** en lien avec les **programmes nationaux “Fréquence Grenouille” et “Chantiers d’automne”**

portés par la Fédération des Conservatoires. Au travers de balades, chantiers bénévoles, comptages participatifs ou encore sorties découvertes, **plus de 200 personnes ont ainsi été sensibilisées à la nature et aux espèces régionales protégées**. Un programme qui tend à s’enrichir année après année grâce à l’implication des chargés de mission mobilisés sur chacune des actions proposées.



À l’occasion de la **Folie des Plantes**, les 6 et 7 septembre à Nantes, le Conservatoire d’espaces naturels des Pays de la Loire a rencontré un large public passionné par la nature. Ces deux jours intenses se sont soldés par l’arrivée de nombreux nouveaux adhérents, renforçant ainsi notre dynamique collective. Nous avons eu le plaisir d’échanger avec petits et grands autour de la biodiversité, et de partager les valeurs qui nous animent chaque jour. **Un événement qui accentue notre partenariat étroit avec Nantes Métropole !**

10 ANS... DE DONNÉES NATURALISTES

La base de données naturalistes interne **Geonature** comporte **509 000 observations** réalisées par les salariés, prestataires, bénévoles et agents de différents partenaires (Départements de la Sarthe et de Maine-et-Loire, Nantes Métropole...).

Ces données sont intégralement versées dans la **plateforme régionale GINCO**. Animée par le Conservatoire, elle rassemble actuellement **2,2 millions de données publiques, libres et gratuites** fournies par 106 organismes.

Le **portail Biodiv’Paysdelaloire**, également piloté par le Conservatoire, permet par ailleurs de visualiser **12,3 millions de données, publiques ou privées**, réalisées par 38 partenaires.



DES SITES QUI FONT PEAU NEUVE

FERME DE LA MAISON NEUVE

Fin octobre, d'importants travaux ont été engagés sur la **Ferme de la Maison Neuve**, site géré par le Conservatoire et situé à La Ferrière et La Chaize-le-Vicomte en Vendée. L'objectif de ces travaux : **restaurer le lit de l'Yon entre le boisement et l'aval de l'ancien étang**. C'est ainsi que **450 mètres linéaires de cours d'eau ont été reméandrés, et une partie du lit remodelée** afin de rétablir une dynamique hydromorphologique naturelle, dans le but de limiter l'assèchement en période d'étiage. Ces aménagements devraient permettre le maintien du lit de l'Yon en eau au moins jusqu'au mois de juin et de favoriser la **préservation de l'Agrion de Mercure, jolie demoiselle bleue préservée sur le site**.

Ces travaux ont été financés par l'Agence de l'eau Loire-Bretagne et le Fonds vert.



GRANGE DE LONGLE



Acquise en 2024 grâce, entre autres, aux généreux donateurs de l'opération « Adopte une chauve-souris #Saison2 » et au soutien du Fonds vert et de Cap Atlantique La Baule-Guérande Agglo, **la Grange de Longle**, à Herbignac (44) s'est refait une beauté. Fin novembre, d'importants **travaux de restauration de la toiture et de la charpente** ont débuté afin d'**assurer la pérennité d'une colonie de reproduction de Grands Rhinolophes repérée et suivie depuis quelques années**. Avec plus de 600 individus (adultes + jeunes) comptabilisés cet été à la sortie de la grange, la colonie représente aujourd'hui plus de 30% des populations de Grands Rhinolophes en Loire-Atlantique et près de 10% des effectifs régionaux de l'espèce. Dépose et pose de nouvelles ardoises, consolidation de la charpente, remplacement de voliges, maintien d'ouvertures... sont autant d'**aménagement réalisés pour améliorer les conditions d'habitat de la colonie**. Il nous tarde d'arriver en juillet 2026 lors du comptage annuel pour s'assurer que les Grands Rhinolophes ont bien réinvesti le site en nombre.



DE BELLES AVANCÉES POUR LE CLA (CONTRAT POUR LA LOIRE & SES ANNEXES)

10 ans après le lancement du programme, la première phase de travaux de **rééquilibrage du lit de la Loire** s'est terminée en novembre 2025. Après plusieurs années d'intervention sur différents épis sableux entre Angers et Nantes, c'est le secteur de Bellevue, à l'amont de Nantes, qui fut concerné par l'aménagement d'un ouvrage submersible destiné à ralentir les écoulements, favoriser le dépôt des sédiments et rehausser la ligne d'eau d'étiage à marée basse. Cette dernière s'étant fortement abaissée, notamment depuis la suppression d'un seuil rocheux à cet endroit, à la fin des années 1970. Ces travaux ont été réalisés par Voies navigables de France (VNF).

En parallèle, **deux bacs de Loire ont vu le jour en fin d'année "La Rosalie" et "Le Boutavant"**. Fabriqués en région et développés pour le transport des troupeaux, ils permettent de sécuriser et pérenniser les pratiques d'élevage sur les îles de Loire. Ces équipements ont été acquis par l'association des éleveurs et usagers des îles de Loire dont le Conservatoire d'espaces naturels a accompagné la création et la structuration. Un projet financé par le Fonds vert et la Région.



DES SOUTIENS FINANCIERS PRÉCIEUX



Depuis 2023, le Conservatoire est un acteur majeur dans la mobilisation du Fonds vert en Pays de la Loire. Mis en place pour accompagner la transition écologique, notamment les stratégies en faveur de la biodiversité, des aires protégées et de l'adaptation aux changements climatiques, le Fonds vert a depuis été décliné chaque année sous forme d'appels à projets.

En 2025, le Conservatoire a ainsi pu mobiliser plus de 480 000 € de crédits Fonds vert. Des fonds qui ont permis de soutenir plusieurs projets d'acquisition ainsi que la poursuite de l'animation de la cellule foncière « Littoral et zones humides » déployée avec le Conservatoire du littoral. Dans ce cadre, le Conservatoire a aussi pu accompagner la Commune de l'île d'Yeu (85) dans le montage d'un projet commun de restauration des marais de l'île, la Métropole du Mans (72) dans la construction d'un projet d'atlas intercommunal de la biodiversité ou encore le Syndicat de bassin versant Chère Don Isac (44) dans un projet visant à mieux prendre en compte la biodiversité des zones humides du territoire. **La Fondation Espaces Naturels de France a aussi pu bénéficier de cette aide afin de pouvoir acquérir une partie du Domaine de Mazerolles, dont la gestion sera prochainement confiée au Conservatoire.**

Mission Nature est le fruit d'un partenariat entre l'Office français de la biodiversité et la Française des jeux (FDJ UNITED) qui permet, grâce à la contribution des joueurs, de financer des projets en faveur de la restauration d'écosystèmes dans toutes leurs composantes (habitats, espèces, fonctions, pressions/menaces...).

Le principe ? **Un jeu à gratter vendu 3€ sur lesquels 0,43€ sont automatiquement reversés à des associations dans le but de financer ces projets de reconquête de la biodiversité dans les territoires.**

Dans ce cadre, le Conservatoire a ainsi pu bénéficier d'un soutien financier de **248 156 € sur 3 ans (2025/2028).**

Alors que les Pays de la Loire regorgent de sites naturels littoraux emblématiques comme les dunes de Saint-Brevin, les marais salants de Guérande, du Mès et de l'Île de Noirmoutier, le marais des Bourbes de l'Allerie ou encore le marais de l'Île d'Yeu, le développement des activités humaines met sous pression ce patrimoine naturel : absence de gestion hydraulique, utilisation d'engins mécaniques, prolifération d'espèces exotiques envahissantes...

Ces fonds vont ainsi permettre de déployer différentes actions de préservation et restauration spécifiques aux enjeux des différents sites de la région.

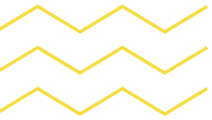


LA POURSUITE DES PARTENARIATS



Dans le cadre de la politique Espace naturel sensible du Département de Maine-et-Loire, le Conservatoire a monté un projet d'envergure en coopérant avec 9 communes de l'axe ligérien pour élaborer un plan de gestion Espace naturel sensible (ENS) Loire & Louet. Deux ans de travail, un diagnostic écologique reprenant plus de 57 000 données sur les 2 177 taxons connus sur ce territoire d'exception, une large concertation auprès de tous les acteurs locaux, usagers, citoyens, pour aboutir à une stratégie d'actions pour les 5 prochaines années.

Ce plan, coordonné par le Conservatoire, permettra à chaque collectivité concernée et à chaque acteur, public ou privé, de s'engager dans la mise en œuvre d'actions de connaissance, de gestion, de restauration ou de sensibilisation dans le but d'améliorer l'un des 5 enjeux identifiés sur le site : la mosaïque de prairies, le maillage de haies et de boisements, les zones humides et aquatiques, les pelouses et affleurements rocheux, la conciliation des usages.



Au-delà de toutes ces actions phares, le Conservatoire d'espaces naturels des Pays de la Loire est aussi impliqué dans de nombreux autres projets :



L'ANIMATION DE RÉSEAUX D'ACTEURS : Plateforme régionale de données naturalistes (SINP) | Plans nationaux d'actions (PNA) Sonneur à ventre jaune et papillons de jour | Réseau Espèces exotiques envahissantes | Programmes d'actions régionaux en faveur des coteaux (PRAC), des tourbières (PRAT), du patrimoine géologique...



L'ACCOMPAGNEMENT DE PROJETS DE TERRITOIRES : Animation de sites Natura 2000 | Animation du Contrat pour la Loire et ses annexes | Programme d'actions sur les affleurements rocheux de la presqu'île guérandaise | Élaboration de plans de gestion...



LA RECHERCHE ET LA CONNAISSANCE : Étude et préservation des populations nicheuses de Courlis cendré | Réalisation d'Atlas de la Biodiversité communale | Évaluation des mesures de gestion Natura 2000...



LES EXPERTISES ET FORMATIONS : À destination d'organismes de formation, de Conseils départementaux, du Réseau SNCF, de la SAFER Pays de la Loire ou d'entreprises privées | Suivis scientifiques | Diagnostics écologiques...



LES MESURES COMPENSATOIRES OU D'ACCOMPAGNEMENT : À destination de porteurs de projets publics ou privés (LAB-SELA, RTE, Valorem, Nantes Métropole...)...



VALEUR DE L'ACTIF : 4,21 M€
(VS 4,22 M€ EN 2024)



MONTANT TOTAL DES PRODUITS : 2,73 M€
(VS 2,7 M€ EN 2024)

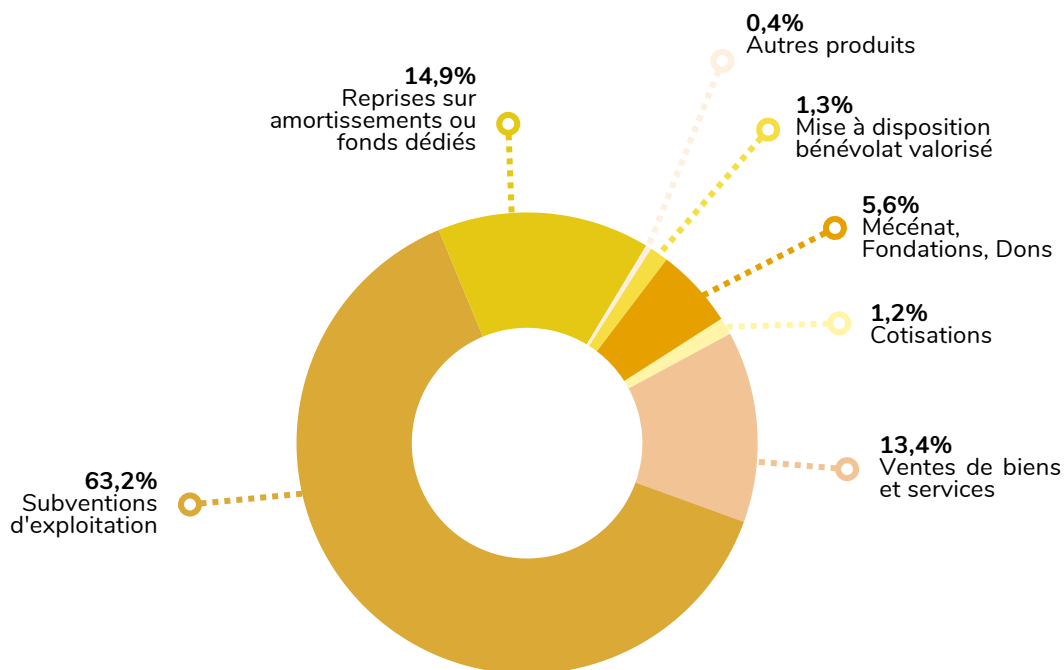
1,74 M€ DE SUBVENTIONS
(+ REPRISES SUR FONDS DÉDIÉS : 0,41 M€)

**370 258 € DE PRESTATIONS
DE SERVICES**

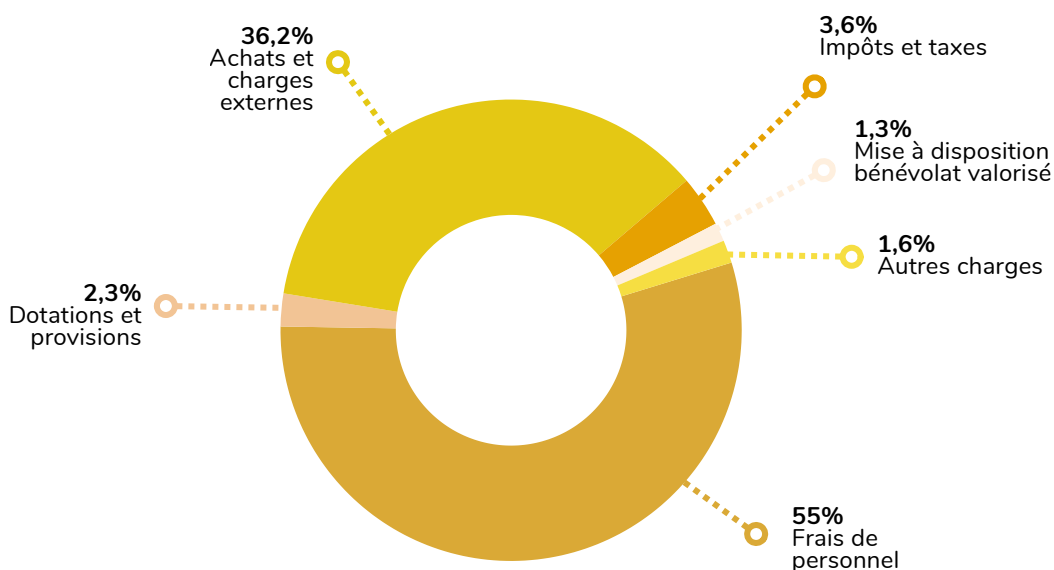


RÉSULTAT COMPTABLE : + 38 427€

RÉPARTITION DES PRODUITS 2025



RÉPARTITION DES CHARGES 2025





Antoine AVRILLA
Chargé de mission
Le Mans



Marek BANASIAK
Responsable Dpt 72-53
Le Mans



Swann BLOT
Chargé de mission -
Technicien travaux
Le Mans



Florentin BERNIER
Chargé de mission
Angers



Justine CÉLIS
Chargée de mission
Nantes



Arnaud COCHARD
Responsable Dpt 49
Angers



Guillaume D'HIER
Chargé de mission
Le Mans



Marie GACHIGNAT
Chargée de mission
Angers



Eve GANGLOFF
Chargée de mission
Nantes



Aline GARBINO
Responsable administrative,
financière & RH
Nantes



Catherine GAUDIN
Chargée de gestion
administrative, financière, RH
Le Mans



Matthieu GOUBERT
Assistant géomaticien
(Alternant)
Nantes



Corentin JEHANNO
Chargé de mission
Nantes



Lucile KNOEPFFLER
Chargée de mission
Nantes



Lisa KUNZ
Assistante communication
(Alternante)
Nantes



Eva POILVÉ
Chargée de mission
Nantes



Denis LAFAGE
Coordinateur SINP &
Géomaticien
Nantes



Eric LANTUEJOUL
Chargé de mission travaux
Le Mans



Emmanuel LEHEURTEUX
Responsable Dpt 44-85
Nantes



Stéphane LINGANI
Chargé de gestion recettes
Nantes



Brice LIVOIR
Chargé de mission
Nantes



Estelle NGOH
Chargée de mission
Nantes



Mathilde NOBLET
Chargée de mission
Nantes



Fabrice NORMAND
Directeur
Nantes



Laurene ONILLON
Chargée de mission
Angers



Maud PAYNEAU
Assistante administrative
et moyens généraux
Nantes



Solenn ROUSSEL
Chargée de communication
& Assistante de direction
Nantes



Amélie ROUX
Chargée de mission
Le Mans



Valérie SIMON
Chargée de mission
Nantes



Frédéric VAIDIE
Chargé de mission
Le Mans



Tristan VANTORRE
Chargé de mission
Nantes



Émilie GÉNÉRAL
Chargée de mission

Après 14 ans au Conservatoire, Émilie Général, a choisi de se lancer vers de nouvelles aventures. Entre animation Natura 2000, cellule foncière et projet LIFE Sallina, son professionnalisme, son engagement sans faille ainsi que sa bonne humeur laissent une empreinte forte au sein du Conservatoire dont nous la remercions vivement.

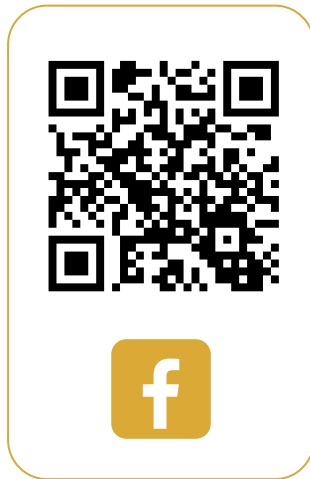
ILS SE SONT FORMÉS AU CONSERVATOIRE

Antonin SICARD - Volontaire en service civique
Chloé STIEN, Antonin HÉMEZ, Dany GERVAIS, Thomas GANTIER, Jeanne CHOPLIN-GAREAU, Maud GUIBRUNET, Ewen DELAHAYE - Stagiaires



RETROUVEZ LES DIFFÉRENTES ACTIONS DU CONSERVATOIRE...

... sur le site internet www.cenpaysdelaloire.fr. Mais aussi sur les réseaux sociaux **Facebook**, **Instagram** et **LinkedIn**. Actualités, informations, invitations, retours d'expériences... Tout le nécessaire pour suivre les actions du Conservatoire et en savoir plus sur le riche patrimoine naturel ligérien et sa biodiversité.



ILS SOUTIENNENT LES ACTIONS DU CONSERVATOIRE...



Et de nombreux autres partenaires...



SUIVRE ET SOUTENIR LE CONSERVATOIRE





ILS SONT ADHÉRENTS AU CONSERVATOIRE AU 31.12.2025

MEMBRES DE DROIT

Collectivités territoriales : Conseil régional des Pays de la Loire - Conseils départementaux des Départements des Pays de la Loire.

Acteurs économiques : Chambre de commerce et d'industrie régionale des Pays de la Loire.

Organismes qualifiés : Association régionale des Fédérations départementales pour la pêche et la protection des milieux aquatiques - Centre régional de la propriété forestière (CRPF) - Chambre régionale d'agriculture - Coordination régionale de la Ligue de protection des oiseaux (LPO) - Fédération régionale des chasseurs (FRC) - France nature environnement (FNE) Pays de la Loire - Parcs naturels régionaux (PNR) des Pays de la Loire - Société d'aménagement foncier et d'établissement rural (Safer) - Union régionale des Centres permanents d'initiatives pour l'environnement (URCPIE).

COLLECTIVITÉS & SYNDICATS

Communes : Ancenis-Saint-Géréon (44) - Ballon-Saint-Mars (72) - Béhuard (49) - Chalonnes-sur-Loire (49) - Champtocé-sur-Loire (49) - Clisson (44) - Couëron (44) - Denée (49) - Fresnay-sur-Sarthe (72) - Guérande (44) - Herbignac (44) - La Possonnière (49) - La Turballe (44) - Île d'Yeu (85) - Lavau-sur-Loire (44) - Le Cellier (44) - Loir en Vallée (72) - Loire Authion (49) - Luché-Pringé (72) - Maillé (85) - Montrelais (44) - Montrevault-sur-Evre (49) - Mûrs-Erigné (49) - Nort-sur-Erdre (44) - Orée d'Anjou (49) - Oudon (44) - Parigné-L'Évêque (72) - Précigné (72) - Rochefort-sur-Loire (49) - Saint-Brevin-les-Pins (44) - Saint-Clément-des-Levées (49) - Saint-Germain-des-Prés (49) - Sainte-Gemmes-sur-Loire (49) - Saint-Sébastien-sur-Loire (44) - Savennières (49) - Thiré (85) - Val du Layon (49) - Vair-sur-Loire (44).

Intercommunalités : Cap Atlantique La Baule-Guérande Agglo (44) - Communauté d'agglomération Saumur Val de Loire (49) - Communauté de communes de l'Île de Noirmoutier (85) - Communauté Urbaine Nantes Métropole (44) - La Roche-sur-Yon Ville et Agglomération (85).

Syndicats de bassin versant/d'eau potable : Atlantic'eau (44) - SMIB Evre Thou Saint-Denis-Robinets-Haie d'Allot (49) - Syndicat Chère Don Isac (44) - Syndicat Layon Aubance Louets (49) - Syndicat Loire Aval (Syloa) (44) - Syndicat Mixte du Bassin de l'Authion et de ses Affluents (SMBAA) (49).

ASSOCIATIONS

Association pour la protection de la nature au Pays des Olonnes (APNO) - Association agréée des pêcheurs professionnels en eau douce de Loire-Atlantique (AAPPED) - Association de protection du Narais et de son environnement (APNEE) - Association de ressources et de développement des activités et des métiers de l'environnement (ARDAM) - Association Maison de Loire en Anjou - Atlas entomologique régional - Avessec, Hier et Aujourd'hui - Bretagne vivante (SEPNB) - Comité pour la Loire de Demain (CLD) - CPIE Loire Anjou - CPIE Loire Océane Environnement - CRAPAL - EDEN - Entomologie tourangelle et ligérienne (ETL) - Fédération de la Sarthe pour la pêche et la protection du milieu aquatique - Fédération de Loire-Atlantique pour la pêche et la protection du milieu aquatique - Fédération de Maine-et-Loire pour la pêche et la protection du milieu aquatique - Fédération de Mayenne pour la pêche et la protection du milieu aquatique - Fédération départementale des chasseurs de la Loire-Atlantique - Fondation du Patrimoine - France Nature Environnement Vendée - Georges Durand Beautour - Golf club du Mans - Grain de sable et pomme de pin (GSPP) - GRECIA - Groupe Chiroptères Pays de la Loire (GCPDL) - Groupe mammalogique breton - Groupe sarthois ornithologique - La Cicadelle - Les Naturalistes vendéens - Loire pour tous - Ligue de protection des oiseaux (LPO) Anjou - MNLE 72 - MNLE Pays de Loire Naturellement - Regards Natures - Sauvegarde de la Loire angevine - SCIRPE - SEPENES - Société Mycologique de Sarthe - Space for nature - Terre de Liens Pays de la Loire.

ACTEURS ÉCONOMIQUES

Domaine Ecologique du Bois Rond - EDF (Délégation régionale Pays de la Loire) - GAEC La Grande Prairie - Haras Ecologique du Bois Rond - La Ferme des Genettes - Maxime LE BORGNE Avocat - Patrick TRECUL - SNCF Voyagers - UNICEM Pays de la Loire - Valorem.

AGIR ENSEMBLE, C'EST NOTRE NATURE !



**Conservatoire
d'espaces naturels
Pays de la Loire**

**TÉLÉCHARGEZ
CE RAPPORT D'ACTIVITÉ
SUR NOTRE SITE INTERNET**



WWW.CENPAYSDELA LOIRE.FR



accueil@cenpaysdelaloire.fr



02 55 07 55 50 - 02 43 77 17 65

Site de Nantes : 5 boulevard Vincent Gâche - Immeuble Sigma 2000 - 44200 NANTES

Site du Mans : 17 rue Jean Grémillon - 72000 LE MANS

Site d'Angers : 7 rue Pierre Gaubert - 49000 ANGERS