

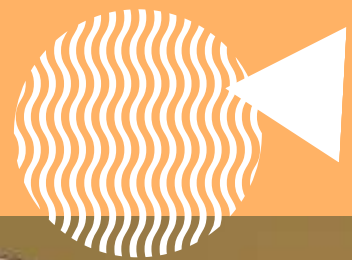
CONNAÎTRE - PROTÉGER - GÉRER -  
VALORISER - ACCOMPAGNER



# RAPPORT D'ACTIVITÉ



Conservatoire  
d'espaces naturels  
Pays de la Loire



2024



En 2024, j'introduisais le rapport moral sur l'exacerbation des tensions au sujet des questions environnementales et biodiversité. Malheureusement 2024 n'est pas venue inverser la tendance. On peut le regretter et s'en inquiéter car 2025 ne devrait pas amener de changement significatif en la matière. Je voudrais ici confirmer notre soutien aux organismes et agents dont la légitimité est régulièrement mise en cause publiquement par de trop nombreux responsables. Pour autant, faut-il se désespérer ? Certainement pas. Car nous continuons à agir et à protéger les espaces naturels avec force, courage et conviction. La dynamique du Conservatoire d'espaces naturels des Pays de la Loire qui vous est présentée aujourd'hui au travers du rapport d'activité et des perspectives proposées pour l'avenir est bien un motif d'espoir et de confiance. Par nos actions, nous contribuons à réduire la distance entre nos vies et les espaces naturels.

Les objectifs atteints en 2024 sont ceux d'un collectif constitué de l'équipe des salariés et des adhérents dont sont issus administrateurs et bénévoles. Les résultats sont aussi ceux de nos partenaires : services et agences de l'État, Région, Départements et collectivités locales, organisations professionnelles mais aussi acteurs privés qui apportent de nouveaux financements indispensables dans le contexte actuel de fortes contraintes budgétaires.

Parmi les principaux faits marquants de 2024 citons :

- La validation de notre stratégie foncière 2024-2030 en octobre dernier
- L'augmentation significative des surfaces gérées et protégées par le Conservatoire : +245 hectares et 11 nouveaux sites placés sous maîtrise foncière ou d'usage
- De nouveaux partenariats importants et structurants formalisés avec Nantes Métropole, la Roche-sur-Yon Agglomération, les Départements de Loire-Atlantique et de Mayenne
- Un effort très significatif sur la collecte et la mise à disposition de données avec 2 millions d'observations désormais disponibles dans la base de données GINCO du SINP
- La participation au Salon de l'agriculture à Paris et au Salon du végétal à Angers
- La mobilisation importante du Fonds vert pour plus de 1,6 M€
- Le succès du partenariat avec le Conservatoire du littoral
- La mise en place de plusieurs plans de gestion avec les armées, qui poursuit la dynamique du programme Life Natur'Army, terminé en 2024
- Le renforcement de notre base d'adhérents et de l'équipe salariée avec de nouvelles compétences

L'année 2024 a, vous l'aurez vu, été marquée par une activité foncière soutenue. Le foncier sera d'ailleurs le thème du prochain Congrès des Conservatoires d'espaces naturels que nous accueillerons du 26 au 29 novembre 2025 à Angers. Lorsque le Conservatoire se positionne sur une acquisition, il doit composer avec d'autres acteurs et porteurs de projets, et éviter les concurrences. Ce fut toutefois le cas en 2024 pour la Ferme des Joncs à Denée et la Prairie Bruneau en Maine-et-Loire mais aussi en Sarthe. Nous acceptons les règles du jeu fixées par la SAFER qui est un partenaire indispensable.

Je veux aussi rappeler que Le Conservatoire est légitime à acquérir du foncier, y compris du foncier agricole dès lors qu'il présente des enjeux pour les habitats et les espèces. En faisant cela nous contribuons au soutien de l'agriculture et parfois la réinstallons là où elle avait disparue. Les financements que nous mobilisons pour cela ne sont pas que publics, il y a aussi du mécénat et des fonds propres.

2024 a également été l'année au cours de laquelle la communication s'est fortement déployée et renforcée avec une présence régulière et renouvelée sur les réseaux sociaux. Cela s'est traduit par une visibilité régionale et nationale renforcées. Une enquête sur le bénévolat a été faite et des rencontres ont eu lieu. Cette dynamique citoyenne devrait apporter une nouvelle dimension au Conservatoire. Nous comptons sur vous !

Enfin, plus que jamais le Conservatoire d'espaces naturels des Pays de la Loire s'appuie sur le réseau animé par notre Fédération pour le partage des valeurs et des connaissances et pour relever le défi des enjeux d'aujourd'hui et de demain : compensation, énergies renouvelables, carbone, législation, financement et biens d'autres encore.

**Alain LAPLACE**  
Président du Conservatoire d'espaces naturels des Pays de la Loire

**714****HECTARES  
PRÉSERVÉS****46 SITES  
PRÉSERVÉS****26 ACTES  
SIGNÉS****17000****HA DE SITES  
NATURA 2000****30****SALARIÉS****4232 HECTARES DE  
CAMPS MILITAIRES****2 PROGRAMMES  
EUROPÉENS LIFE****4 ORE**

Le Conservatoire d'espaces naturels des Pays de la Loire (CEN Pays de la Loire) est membre de la Fédération des Conservatoires d'espaces naturels qui rassemble, représente et assure la coordination des 24 Conservatoires de France métropolitaine et d'Outre-mer.

En 2024, les Conservatoires d'espaces naturels préservent 4 500 sites naturels sur plus de 300 000 hectares et dans 4 900 communes. Le réseau rassemble 10 000 adhérents et plus de 1 200 salariés.

Association de loi 1901 à but non lucratif, le Conservatoire d'espaces naturels est agréé au titre des articles L.141-1 et L.414-11 du Code de l'environnement. Conformément au Plan d'actions quinquennal approuvé par l'État et la Région en 2022, le Conservatoire déploie son action en lien étroit avec l'ensemble de ses membres et de ses partenaires autour de 4 axes d'intervention :

## CONNAÎTRE - PROTÉGER - GÉRER - VALORISER, UN RÉSEAU DE SITES NATURELS

En mobilisant la palette d'outils de la maîtrise foncière et d'usage, le Conservatoire d'espaces naturels veille à renforcer la protection des sites naturels les plus remarquables. **En 2024, 714 hectares de nature ligérienne sont ainsi préservés et gérés durablement.** Des plans de gestion sont mis en œuvre sur les différents sites. Partenariats avec des agriculteurs locaux, chantiers de bénévoles, collaborations avec des organismes de formation, sous-traitance à des entreprises de travaux agricoles ou de génie écologique permettent l'entretien et la préservation des **46 sites naturels gérés par le Conservatoire.**

## ANIMER ET PARTICIPER AUX DYNAMIQUES DE RÉSEAU

Le Conservatoire d'espaces naturels des Pays de la Loire participe à la mise en relation des gestionnaires d'espaces naturels.

Il anime un **réseau régional sur les Espèces exotiques envahissantes (EEE)**, développe et met en œuvre des **programmes régionaux d'actions** sur les tourbières (PRAT), les coteaux (PRAC) et le patrimoine géologique. Il anime également la **plateforme régionale des données naturalistes GINCO (SINP).**

## ANIMER LES TERRITOIRES - ACCOMPAGNER LES COLLECTIVITÉS LOCALES ET LES AUTRES ACTEURS

En lien avec ses partenaires, le Conservatoire accompagne les collectivités locales dans leurs projets en faveur des espaces naturels et de la biodiversité : élaboration et appui à la mise en œuvre de plans de gestion d'espaces naturels remarquables, réalisation de diagnostics écologiques ou encore intervention dans le cadre de la labellisation des "Territoires engagés pour la nature".

**Le Conservatoire est animateur de 3 sites Natura 2000. Il renforce son implication dans 12 Contrats territoriaux de bassin versant, et est partenaire de deux programmes européens "Life" achevés en 2024. Il développe des collaborations avec des entreprises** désireuses de s'impliquer en matière de préservation de la biodiversité (SNCF Réseau, exploitants de carrières, etc.).

## ACCOMPAGNER LES POLITIQUES PUBLIQUES

Membre du comité régional de la biodiversité et de son comité de pilotage, le Conservatoire concourt à la construction des différentes politiques publiques visant la préservation de l'eau et des milieux naturels, aux différents niveaux territoriaux : Union Européenne, État, Bassin Loire-Bretagne, Région, Départements, Communes et leurs groupements. Il siège également en Comité de bassin, dans des Commissions locales de l'eau...

Le Conservatoire a une gouvernance qui rassemble à la fois l'État, la Région, des collectivités locales, des associations, des organismes qualifiés intervenant dans l'espace rural (Safer, Chambre d'agriculture, Fédération régionale des chasseurs, etc.), des acteurs du monde économique et des particuliers qui se reconnaissent dans l'action et les valeurs du Conservatoire.



**34** ADMINISTRATEURS



**19** MEMBRES DU CONSEIL SCIENTIFIQUE



**9** MEMBRES DU BUREAU



**1** ASSEMBLÉE GÉNÉRALE



**5** RÉUNIONS DU CONSEIL D'ADMINISTRATION



**5** RÉUNIONS DU BUREAU



**1** RÉUNION DU CONSEIL SCIENTIFIQUE

## L'ASSEMBLÉE GÉNÉRALE

En 2024, l'Assemblée générale ordinaire s'est réunie le **31 mai à Dissé-sous-le-Lude** (Sarthe). 95 membres y étaient présents ou représentés.

## LE CONSEIL D'ADMINISTRATION

En 2024, le Conseil d'administration s'est réuni à **5 reprises**, les 9 février, 19 avril, 31 mai, 5 juillet et 18 octobre.

## LE BUREAU

Émanation du Conseil d'administration, le Bureau est l'organe de gestion "du quotidien" de l'association. **Réuni 5 fois** en 2024 : 19 janvier, 29 mars, 17 juin, 6 septembre et 29 novembre, il est composé des 9 membres suivants :

- Président : Alain LAPLACE
- Vice-président : Loïc BIDAULT
- Vice-président : Guy BOURLES
- Trésorier : Jean-Jacques ROUSSEAU
- Trésorier-adjoint : Gilles PAINEAU
- Secrétaire : Mirelle LOIRAT
- Secrétaire-adjointe : Julie TEMKINE
- Christian COUTURIER
- Roland MARION

## LE CONSEIL SCIENTIFIQUE

Organe consultatif, le Conseil scientifique est sollicité pour accompagner l'équipe dans la mise en œuvre de ses missions et éclairer le Conseil d'administration dans ses prises de décisions. Il donne notamment son avis sur les projets d'acquisition foncière ou de prise de bail, les plans de gestion et la mise en œuvre de mesures compensatoires.

Composé de 19 membres bénévoles, le Conseil scientifique est présidé par Jean SECONDI, maître de conférences à l'Université d'Angers.

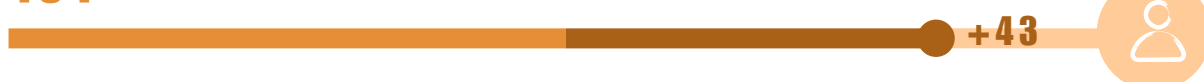
**En 2024, le Conseil scientifique s'est réuni une fois.**



## AU 31 DÉCEMBRE 2024, LE CONSERVATOIRE C'EST...

**248** adhérents (+18% vs 2023) dont :

**151** adhérents individuels



**41** associations adhérentes\*



**46** collectivités et syndicats adhérents\*



**10** acteurs économiques adhérents\*



\* détails en dernière page du rapport

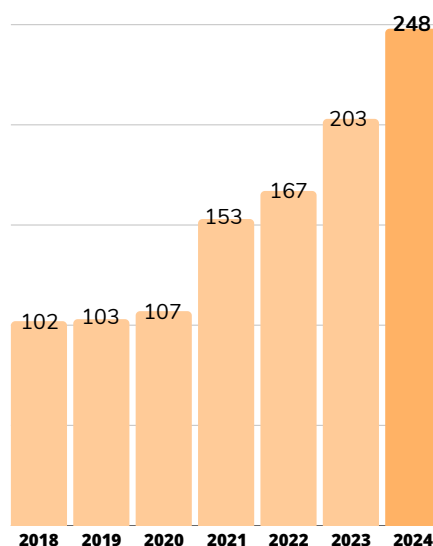
**1** Membre d'honneur  
Pierre DUCHEMIN †

**16** Membres de droit



Une dynamique d'adhésion en constante progression, notamment au sein des particuliers et jeunes naturalistes en formation.

Des associations et collectivités fidèles qui soutiennent et partagent les actions et valeurs du Conservatoire.



# UNE ANNÉE RICHE EN PROJETS...

Janvier

2 janvier

Déménagement de l'antenne de Nantes au **6 rue Arthur III 44200 NANTES**



3 janvier

Signature d'un **Bail emphytéotique** sur le **bocage mayennais et la tourbière de la Farcière**. 12 hectares protégés pour 99 ans dans le cadre de mesures compensatoires en lien avec la DREAL et le Département de la Mayenne (Aron et Saint-Fraimbault-de-Prières - 53)

Février



28-29 février

Participation au **60ème Salon de l'agriculture** à Paris, aux côtés de la Fédération des CEN



30 janvier

Acquisition de **14,6 hectares de prairies en Haute vallée de la Sarthe**, dans un but de protection de l'habitat du Courlis cendré

Mars



11 mars

Signature d'une **convention de partenariat** avec le Conservatoire botanique national de Brest



Avril

26 avril

Participation à un **colloque sur les ORE** organisé par la **Fondation François Sommer** à Paris, aux côtés de M. et Mme TANGUY, propriétaires de la Ferme de la Maison Neuve (La Ferrière - 85)



Mai



31 mai

**Assemblée générale** à Dissé-sous-le-Lude (72). **95 personnes présentes ou représentées** pour LE rendez-vous annuel de partage des résultats et projet du Conservatoire

29 avril

Déménagement de l'antenne d'Angers au **7 rue Pierre Gaubert 49000 ANGERS**



Juin

4 juin

Acquisition de **30 hectares dans le Marais de l'Acheneau** (Rouans - 44) en partenariat avec deux éleveuses de vaches nantaises



28 juin

Signature d'une **convention de partenariat** avec le **Département de Loire-Atlantique** visant à renforcer la protection foncière et la gestion des espaces naturels



30 juin

**Clôture du projet LIFE Natur'Army** après cinq ans de mise en oeuvre sur six emprises militaires en Pays de la Loire

## Août

21 août

Visite de Christophe LÉPINE, Président de la Fédération des CEN sur la Réserve naturelle régionale de la Ferme de la Chauffetière

## Septembre

3 septembre

Signature d'une convention de partenariat avec l'Agglomération de La Roche-sur-Yon visant la réalisation d'un Atlas de la Biodiversité Communale



## Octobre

16 octobre

Participation à une journée d'échanges du réseau des CEN sur la chasse, en lien avec la Fédération régionale des chasseurs



10 au 12 septembre

Participation au Salon du végétal à Angers. Près de 200 visiteurs rencontrés sur le stand en 3 jours pour parler Espèces exotiques envahissantes



## Novembre

18 octobre  
Validation de la Stratégie foncière du Conservatoire

14 au 16 novembre  
268 participants à la 7ème édition des Rencontres des naturalistes et gestionnaires d'espaces naturels au Lycée Briacé du Landreau (44)



19 novembre  
Participation au séminaire LIFE Cortaderia à Nantes pour parler Espèces exotiques envahissantes



29 novembre  
Signature d'une convention de coopération avec Nantes Métropole



25 novembre  
Acquisition de 47 hectares sur les îles Kerguelen, Bernardeau et Boire Rousse (Ancenis-Saint-Géréon et Vair-sur-Loire 44)



## Décembre

4 au 7 décembre  
Participation au Congrès des CEN à Nancy. Echanges, ateliers et sorties terrain sur la thématique "Biodiversité et changements climatiques"



18 décembre  
Acquisition de 94 hectares de prairies humides sur la Prairie Bruneau (Champtocé-sur-Loire et Mauge sur Loire - 49)



Pour préserver les sites et les milieux naturels, le Conservatoire d'espaces naturels des Pays de la Loire intervient notamment par la maîtrise foncière et d'usage. Il se rend propriétaire de terrains ou passe des conventions, baux ou Obligations réelles environnementales, auprès de propriétaires privés ou publics.

Au 31 décembre 2024, le Conservatoire protège et gère un réseau de **46 sites naturels** répartis sur l'ensemble du territoire et couvrant plus de **714 hectares** et **4 232 hectares de camps militaires**.

En 2024, **11 nouveaux sites ont intégré ce réseau d'espaces remarquables**. D'autres sites existants ont été étendus au moyen de nouvelles conventions ou acquisitions foncières.

VALLÉE DE LA LOIRE - ÎLES KERQUELEN, BOIRE ROUSSE ET BERNARDEAU (44)



VALLÉE DE LA LOIRE - PRAIRIE BRUNEAU (49)



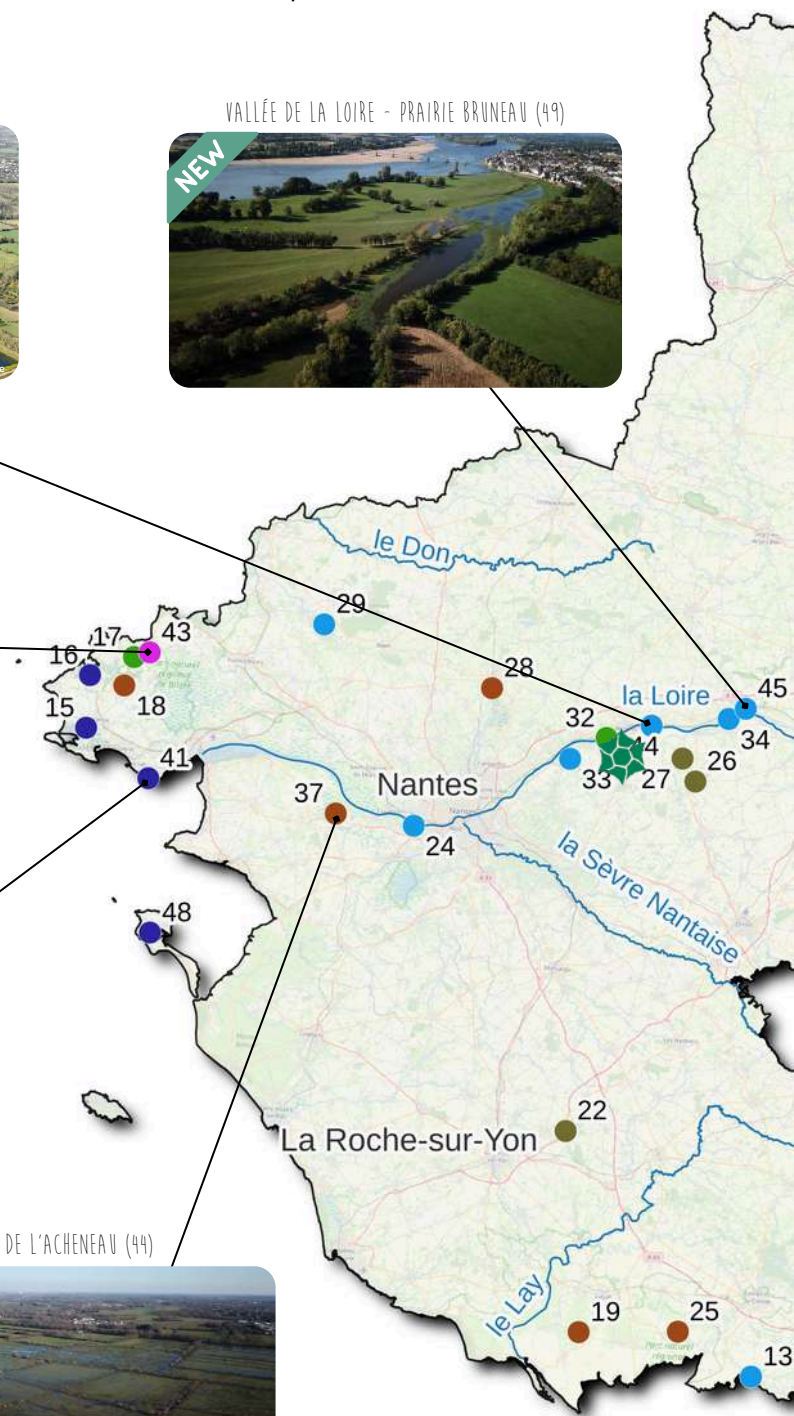
GRANGE À CHIROPTÈRES DE LONGLE (44)



CAMP DE LA TORPILLE (44)



MARAIS DE L'ACHENEAU (44)



## Types de milieux préservés

- Coteaux et pelouses sèches
- Ecosystèmes alluviaux
- Ecosystèmes littoraux et marins
- Gîtes à chiroptères
- Landes, fruticées et prairies
- Milieux variés
- Tourbières et marais
- ★ Réserve naturelle régionale

TOURBIÈRE DE LA FARCIÈRE ET BOCAGE MAYENNAIS (53)



HAUTE VALLÉE DE LA SARTHE (72)



ANCIENNE GARE DE LAVENAY (72)



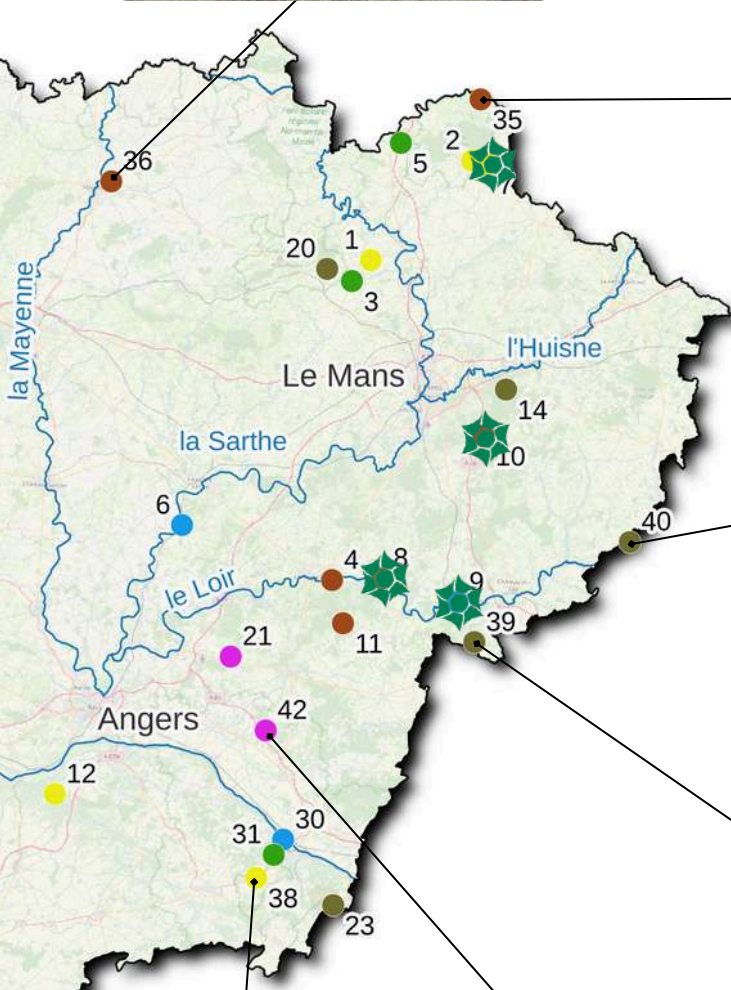
TALUS DE LA BLOTTERIE (72)



CAVITÉ À CHIROPTÈRES DES MANDOTTIÈRES (49)



COTEAU DES CARABINS (49)



# UN PATRIMOINE RICHE ET VARIÉ...



COLLINE DU ROCHER (72)



COTEAU DE BRIÈRE (72)



SITES À SONNEUR À VENTRE JAUNE (72)



PRAIRIE DE LA FICHE PAILLÈRE (72)



PRAIRIES DE BEL AIR / LES ESSARTS (72)



PRÉS DE LA CONRAIE (72)



RÉSERVE NATURELLE RÉGIONALE  
"COTEAU ET PLATEAU DE TESSÉ" (72)



RÉSERVE NATURELLE RÉGIONALE  
"COTEAU ET PRAIRIES DES CAFORTS" (72)



RÉSERVE NATURELLE RÉGIONALE  
"PRAIRIES ET ROSELIÈRE DES DUREAUX" (72)



RÉSERVE NATURELLE RÉGIONALE  
"BAS-MARAIS TOURBEUX DE LA BASSE-GOULANDIÈRE" (72)



VALLÉE DES CARTES - ÉTANG DE BELLEVILLE (49)



STATION À TULIPE SAUVAGE DES MORTIERS (49)



MARAIS POITEVIN - BOIS DE LA VIEILLE VAIGUE (85)



CAMP D'AVOURS (72)



MARAIS SALANTS DE GUÉRENDE (44)



MARAIS DU MÈS (44)



STATION À AIL DES LANDES DE KERLOUIS (44)



MARAIS DES FAILLIES BRIÈRES (44)



19

ROSELIÈRES DU MARAIS POITEVIN (85)



20

ANCIENNE GARE DE PEZÉ-LE-ROBERT (72)



21

CAVITÉ À CHIROPTÈRES DES HERVEAUX (49)



22

FERME DE LA MAISON NEUVE - SOURCE DE L'YON (85)



23

CAMP DE FONTEVRAUD (49)



24

ESTUAIRE DE LA LOIRE - ÎLE MINDINE (44)



25

MARAIS POITEVIN - SAUT DE LA CARPE ET PETITE BOISSIÈRE (85)



26

VALLÉE DE L'ÈVRE ET AFFLUENTS - COTEAU DE LA GALICHERAIE (49)



27

VALLÉE DE L'ÈVRE ET AFFLUENTS - COTEAU DU GRITAY (49)



28

MARAIS DE L'ERDRE (44)



29

BOCAGE DES RIVES DE L'ISAC (44)



30

CHAMP DE MANOEUVRES DU BREIL (49)



31

CHAMP DE MANOEUVRES DES HAUTS DE TERREFORT (49)



32

VALLÉE DE LA LOIRE - PIERRE DE DRAIN (49)



33

CONFLUENCE LOIRE-DIVATTE - ÎLE BRIDON (49)



34

VALLÉE DE LA LOIRE - ÎLE MESLET (49)




35

RÉSERVE NATURELLE RÉGIONALE "FERME DE LA CHAUFFETIÈRE" (49)



# LES CHIFFRES DE 2024

45   
nouveaux adhérents  
(+18%)

1 608 espèces floristiques  
observées sur les sites  
du Conservatoire 



30  
salariés

4 Lettres  
d'information

 46 sites  
préservés  
et gérés  
(+31%)

3 589 espèces animales  
observées sur les  
sites du Conservatoire 

11,7 millions d'observation sur le  
portail Biodiv' Pays de la Loire

3  
antennes

128    
Publications sur les  
réseaux sociaux

714  
hectares  
préservés et gérés

2   
parutions

4 232  
hectares de sites  
militaires préservés  
et gérés

450 287 observations faune et  
flore sur Géonature

14  
parutions  
presse

4 ORE

2,68 M€  
de budget



**VALEUR DE L'ACTIF : 4,22 M€**  
(VS 2,69 M€ EN 2023)



**MONTANT TOTAL DES PRODUITS : 2,73 M€**  
(VS 3,41 M€ EN 2023)

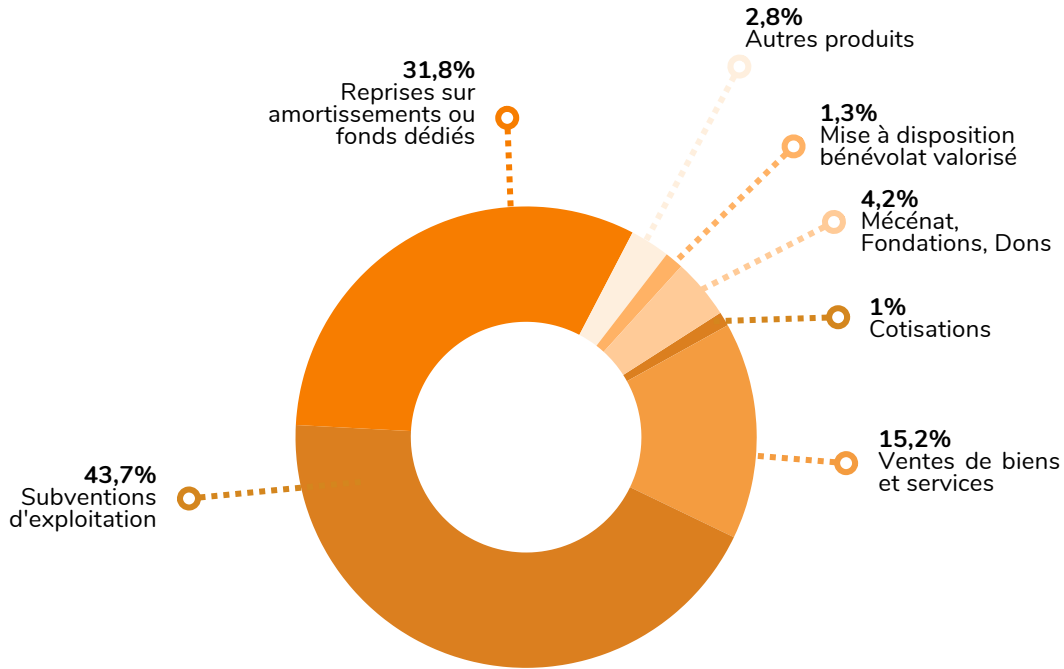
**1,21 M€ DE SUBVENTIONS**  
(+ REPRISES SUR FONDS DÉDIÉS : 0,89 M€)

**421 722 € DE PRESTATIONS  
DE SERVICES**

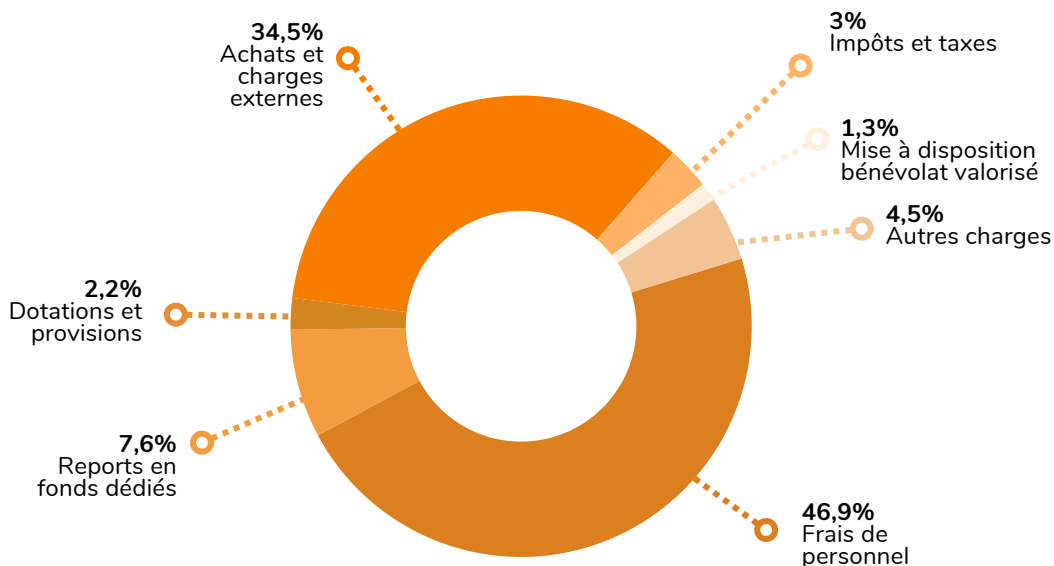


**RÉSULTAT COMPTABLE : - 11 354 €**

## RÉPARTITION DES PRODUITS 2024



## RÉPARTITION DES CHARGES 2024



## DES PARTENARIATS D'ENVERGURE...



Le Conservatoire d'espaces naturels et le Département de Loire-Atlantique ont signé **une Convention de partenariat** le 28 juin dernier. Les deux structures s'engagent ainsi à collaborer pour renforcer la protection foncière et la gestion des espaces naturels de Loire-Atlantique, où les enjeux sont particulièrement importants. Une bonne puisque **le Conservatoire est désormais partenaire des 5 Départements de la région.**

Le 29 novembre, le Conservatoire d'espaces naturels et Nantes Métropole ont signé une **Convention de coopération offrant des perspectives optimistes pour les espaces naturels et la biodiversité de Nantes Métropole.** Les sites naturels notamment liés à l'estuaire de la Loire (Ile de la Motte à Indre, Marais sud du Gazay à Cheviré, Marais de la Patissière...) bénéficieront ainsi d'un plan d'action d'ici 2026. Cette convention s'inscrit par ailleurs dans le cadre du **déploiement de la politique aires protégées de la métropole de 2024 à 2026.**



## DES ESPÈCES PROTÉGÉES...



Malgré sa jolie silhouette et son nom tout doux, l'Araignée coccinelle (*Eresus kollari*) est une grande prédatrice naturelle d'insectes, que le Conservatoire a à cœur de préserver. Considérée comme une espèce remarquable et peu commune dans notre région, elle a été recensée par l'équipe du Conservatoire qui a eu la chance de l'observer en juillet dernier sur le site du lieu dit "Les fours à chaux" en cours d'acquisition par le Conservatoire.

En 2024, le Conservatoire d'espaces naturels des Pays de la Loire a encadré un projet d'étude sur l'utilisation de la matrice paysagère par **le papillon Azuré du serpolet** (*Phengaris Arion*). Entre relevés terrain, modélisation ou encore protocole de capture-marquage-recapture sur un territoire de 470 km<sup>2</sup> dans le nord de la Sarthe, cette étude a permis de caractériser l'habitat du papillon, de mieux comprendre sa répartition, de modéliser ses déplacements, d'évaluer la connectivité de son environnement et d'identifier les secteurs prioritaires pour sa conservation et sa restauration. **Un véritable outil d'aide à la décision développé dans le cadre du Plan national d'actions papillons de jour.**



# UNE ANNÉE SOUS LE SIGNE DU FONCIER...

Action clé du Conservatoire, l'animation foncière a pour objectif principal la **préservation à long terme des espaces naturels**. Les terrains ainsi maîtrisés ont vocation à être reconnus comme zones de protection forte par l'État.

Lancée en juin 2023 en partenariat avec le Conservatoire du littoral, la cellule foncière "littoral et zones humides" présente en fin d'année 2024, un bilan plus que positif. Un an de prospection foncière auprès de 733 propriétaires du littoral qui aboutit à la signature de 20 actes notariés pour 102 hectares sous maîtrise foncière (acquisitions) et 33 hectares sous maîtrise d'usage (ORE ou baux emphytéotiques). Des acquisitions ou conventions faites au bénéfice du Conservatoire du littoral ou du Conservatoire d'espaces naturels des Pays de la Loire.



À l'issue de plus d'un an de concertation avec le Conseil scientifique, la DREAL, la Région, l'Agence de l'eau Loire-Bretagne, les Départements, le Conservatoire du littoral et de nombreux autres organismes et partenaires, le Conseil d'administration a adopté, le 18 octobre, la **Stratégie d'intervention foncière 2024-2030 du Conservatoire d'espaces naturels des Pays de la Loire**. Celle-ci rappelle les principes et modalités d'intervention du Conservatoire en matière de maîtrise foncière et d'usage des espaces naturels. Elle identifie par ailleurs **530 zones d'intervention foncière prioritaires, couvrant 86 000 hectares**, au sein desquelles le Conservatoire se réserve la possibilité d'acquérir ou de contractualiser, toujours à l'amiable, du foncier dans une logique de conservation de la biodiversité.

Dans le cadre de cette stratégie, le Conservatoire d'espaces naturels des Pays de la Loire s'est rendu propriétaire, le 25 novembre, avec l'intervention de la SAFER, de **47 hectares sur les îles Kerguelen, Bernardeau et Boire Rousse**. Un plan de gestion commun aux différents partenaires du site (Département de Loire-Atlantique, WWF-France et LPO) sera rédigé afin d'envisager conjointement la préservation des espaces naturels, de la biodiversité et des paysages remarquables de la vallée de la Loire tout en pérennisant l'élevage extensif sur les prairies naturelles.



Le 31 mai dernier la **campagne d'appel à dons « Adopte une chauve-souris #saison2 »** s'est clôturée avec un objectif dépassé. **10 012 €** ont ainsi été récoltés grâce à la générosité de **158 donateurs**. Une cagnotte qui a permis au Conservatoire de clôturer le plan de financement et l'acquisition de deux sites essentiels à l'hibernation et à la reproduction des chiroptères sur les communes d'Herbignac (44) et de Brion (49).






## DES PROJETS À L'INFINI...



Après cinq ans de mise en œuvre, le **projet LIFE Natur'Army** a pris fin le 30 juin dernier. Un travail de longue haleine qui a permis la réalisation de **nombreux diagnostics écologiques sur six emprises militaires en Pays de la Loire, concrétisées par la production de plus de 12 000 données naturalistes et la signature de quatre conventions d'appui du Conservatoire à la gestion** auprès du Ministère des Armées. Le projet LIFE Natur'Army marque une étape importante dans le partenariat entre le Ministère des armées et les Conservatoires d'espaces naturels, permettant d'initier ou renforcer de nombreux partenariats locaux en Pays de la Loire avec la volonté de pérenniser le partenariat sur le long terme pour contribuer à préserver la biodiversité exceptionnelle des sites militaires de la Région.



Au-delà de toutes ces actions phares, le Conservatoire d'espaces naturels des Pays de la Loire est aussi impliqué dans de nombreux autres projets :

-  **L'ANIMATION DE RÉSEAUX D'ACTEURS** : Plateforme régionale de données naturalistes (SINP), Plans nationaux d'actions (PNA) - Sonneus à ventre jaune et papillons de jour, Réseau Espèces exotiques envahissantes, Programmes d'actions régionaux en faveur des coteaux (PRAC), des tourbières (PRAT), du patrimoine géologique...
-  **L'ACCOMPAGNEMENT DE PROJETS DE TERRITOIRES** : Animation de sites Natura 2000, Animation du Contrat pour la Loire et ses annexes, Déploiement du programme Pasto'Loire, Programmes LIFE, Programme d'actions sur les affleurements rocheux, Élaboration de plans de gestion...
-  **LA RECHERCHE ET LA CONNAISSANCE** : Étude et préservation des populations nicheuses de Courlis cendré, Réalisation d'Atlas de la Biodiversité communale, Évaluation des mesures de gestion Natura 2000...
-  **LES EXPERTISES ET FORMATIONS** : À destination d'organismes de formation, de Conseils départementaux, du Réseau SNCF, de la SAFER Pays de la Loire ou d'entreprises privées. Suivis scientifiques, diagnostics écologiques...
-  **LES MESURES COMPENSATOIRES OU D'ACCOMPAGNEMENT** : À destination de porteurs de projets publics ou privés (LAB-SELA, RTE, Valorem, Nantes Métropole...)



**Antoine AVRILLA**  
Chargé de mission  
Le Mans



**Marek BANASIAK**  
Responsable Dpt 72-53  
Le Mans



**Swann BLOT**  
Chargé d'études -  
Technicien travaux  
Le Mans



**Florentin BERNIER**  
Chargé de mission  
Angers



**Justine CÉLIS**  
Chargée de mission  
Nantes



**Antoine COCHARD**  
Responsable Dpt 49  
Angers



**Romain CRESPO**  
Technicien SINP  
Nantes



**Guillaume D'HIER**  
Chargé de mission  
Le Mans



**Marie GACHIGNAT**  
Chargée de mission  
Angers



**Eve GANGLOFF**  
Chargée de mission  
Nantes



**Aline GARBINO**  
Responsable Administratif,  
financier, RH  
Nantes



**Catherine GAUDIN**  
Chargée de gestion  
administrative, financière, RH  
Le Mans



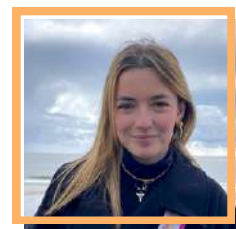
**Émilie GÉNÉRAL**  
Chargée de mission  
(départ en avril 2025)  
Nantes



**Matthieu GOUBERT**  
Assistant géomaticien  
(Alternant)  
Nantes



**Corentin JEHANNO**  
Chargé de mission  
Nantes



**Lisa KUNZ**  
Assistante communication  
(Alternante)  
Nantes



**Denis LAFAGE**  
Géomaticien  
Nantes



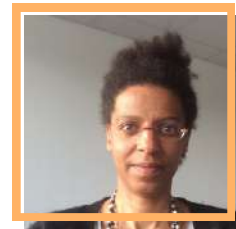
**Eric LANTUEJOUL**  
Chargé de mission travaux  
Le Mans



**Emmanuel LEHEURTEUX**  
Responsable Dpt 44-85  
Nantes



**Brice LIVOIR**  
Chargé de mission  
Nantes



**Estelle NGOH**  
Chargée de mission  
Nantes



**Mathilde NOBLET**  
Chargée de mission  
Nantes



**Fabrice NORMAND**  
Directeur  
Nantes



**Laurène ONILLON**  
Chargée de mission  
Angers



**Maud PAYNEAU**  
Assistante administrative  
et moyens généraux  
Nantes



**Solenn ROUSSEL**  
Chargée de communication  
Nantes



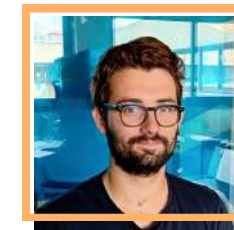
**Amélie ROUX**  
Chargée de mission  
Le Mans



**Valérie SIMON**  
Chargée de mission  
Nantes



**Frédéric VAIDIE**  
Chargé de mission  
Le Mans



**Tristan VANTORRE**  
Chargé de mission  
Nantes

## ILS SE SONT FORMÉS AU CONSERVATOIRE

Céline DUFOUR - Volontaire en service civique

Fanny CHAUMERET, Albane MOISANT, Hugo TELLIER-MOLLUSSON - Stagiaires



## RETROUVEZ LES DIFFÉRENTES ACTIONS DU CONSERVATOIRE...

... sur le site internet [www.cenpaysdelaloire.fr](http://www.cenpaysdelaloire.fr). Mais aussi sur les réseaux sociaux **Facebook**, **Instagram** et **LinkedIn**. Actualités, informations, invitations, retours d'expériences... Tout le nécessaire pour suivre les actions du Conservatoire et en savoir plus sur le riche patrimoine naturel ligérien et sa biodiversité.



## ILS SOUTIENNENT LES ACTIONS DU CONSERVATOIRE...



Et de nombreux autres partenaires...





## ILS SONT ADHÉRENTS AU CONSERVATOIRE...

### MEMBRES DE DROIT

**Collectivités territoriales** : Conseil régional des Pays de la Loire - Conseils départementaux des Départements des Pays de la Loire.

**Acteurs économiques** : Chambre de commerce et d'industrie régionale des Pays de la Loire.

**Organismes qualifiés** : Association régionale des Fédérations départementales pour la pêche et la protection des milieux aquatiques - Centre régional de la propriété forestière (CRPF) - Chambre régionale d'agriculture - Coordination régionale de la Ligue de protection des oiseaux (LPO) - Fédération régionale des chasseurs (FRC) - France nature environnement (FNE) Pays de la Loire - Parcs naturels régionaux (PNR) des Pays de la Loire - Société d'aménagement foncier et d'établissement rural (Safer) - Union régionale des Centres permanents d'initiatives pour l'environnement (URCPIE).

### COLLECTIVITÉS & SYNDICATS

**Communes** : Ancenis-Saint-Géréon (44) - Avoise (72) - Ballon-Saint-Mars (72) - Béhuard (49) - Chalonnes-sur-Loire (49) - Champtocé-sur-Loire (49) - Clisson (44) - Couëron (44) - Denée (49) - Fresnay-sur-Sarthe (72) - Herbignac (44) - La Ménitrie (49) - La Possonnière (49) - La Turballe (44) - Île d'Yeu (85) - Lavau-sur-Loire (44) - Le Cellier (44) - Loire Authion (49) - Maillé (85) - Montrelais (44) - Montrevault-sur-Evre (49) - Mûrs-Erigné (49) - Orée d'Anjou (49) - Oudon (44) - Parigné-Lévêque (72) - Précigné (72) - Rochefort-sur-Loire (49) - Saint-Brevin-les-Pins (44) - Saint-Clément-des-Levées (49) - Saint-Germain-des-Prés (49) - Sainte-Gemmes-sur-Loire (49) - Saint-Sébastien-sur-Loire (44) - Savennières (49) - Thiré (85) - Vaas (72) - Val du Layon (49).

**Intercommunalités** : Cap Atlantique l'Agglo (44) - Communauté d'agglomération Saumur Val de Loire (49) - Communauté de communes de l'Île de Noirmoutier (85) - Communauté Urbaine Nantes Métropole (44).

**Syndicats de bassin versant/d'eau potable** : Atlantic'eau (44) - SMIB Evre Thou Saint-Denis-Robinets-Haie d'Allot (49) - Syndicat Chère Don Isac (44) - Syndicat Layon Aubance Louets (49) - Syndicat Loire Aval (Syloa) (44) - Syndicat Mixte du Bassin de l'Authion et de ses Affluents (SMBAA) (49).

### ASSOCIATIONS

Association agréée des pêcheurs professionnels en eau douce de Loire-Atlantique (AAPPED) - Association de protection du Narais et de son environnement (APNEE) - Association de ressources et de développement des activités et des métiers de l'environnement (ARDAM) - Association des Maires de Loire-Atlantique - Association Maison de Loire en Anjou - Atlas entomologique régional - Au Bord du Fleuve - Avessac, Hier et Aujourd'hui - Bretagne vivante (SEPNB) - Compagnie des Commissaires enquêteurs de Loire-Atlantique (CCE44) - Comité pour la Loire de Demain (CLD) - CPIE Loire Anjou - CPIE Loire Océane Environnement - CRAPAL - EDEN - Entomologie tourangelle et ligérienne (ETL) - Fédération de la Sarthe pour la pêche et la protection du milieu aquatique - Fédération de Loire-Atlantique pour la pêche et la protection du milieu aquatique - Fédération de Maine-et-Loire pour la pêche et la protection du milieu aquatique - Fédération de Mayenne pour la pêche et la protection du milieu aquatique - Fédération départementale des chasseurs de la Loire-Atlantique - Fondation du Patrimoine - France Nature Environnement Vendée - Georges Durand Beautour - Grain de sable et pomme de pin (GSPP) - GRECIA - Groupe Chiroptères Pays de la Loire (GCPDL) - Groupe mammalogie breton - Groupe sarthois ornithologique - La Cicadelle - Loire pour tous - Ligue de protection des oiseaux (LPO) Anjou - MFR/CFA Les Forges - MNLE 72 - MNLE Pays de Loire Naturellement - Regards Natures - Sauvegarde de la Loire angevine - SCIRPE - SEPENES - Société Mycologique de Sarthe - Terre de Liens Pays de la Loire.

### ACTEURS ÉCONOMIQUES

Cave Robert & Marcel - EDF (Délégation régionale Pays de la Loire) - GAEC La Grande Prairie - La Ferme des Genettes - Maxime LE BORGNE Avocat - Patrick TRECUL - RTE : Réseau de transport d'électricité - SNCF Voyageurs - UNICEM Pays de la Loire - Valorem.

**AGIR ENSEMBLE, C'EST NOTRE NATURE !**



**Conservatoire  
d'espaces naturels  
Pays de la Loire**

**TÉLÉCHARGEZ  
CE RAPPORT D'ACTIVITÉ  
SUR NOTRE SITE INTERNET**



**WWW.CENPAYSDELA LOIRE.FR**



accueil@cenpaysdelaloire.fr



02 55 07 55 50 - 02 43 77 17 65

Site de Nantes : 6 rue Arthur III - 44200 NANTES

Site du Mans : 17 rue Jean Grémillon - 72000 LE MANS

Site d'Angers : 7 rue Pierre Gaubert - 49000 ANGERS