

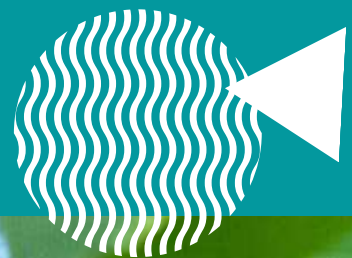
CONNAÎTRE - PROTÉGER - GÉRER -
ACCOMPAGNER - VALORISER



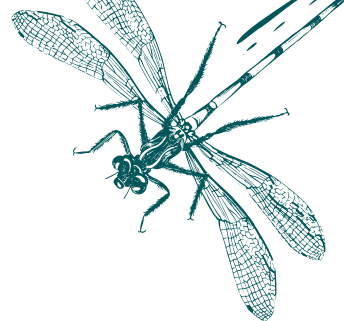
RAPPORT D'ACTIVITÉ



Conservatoire
d'espaces naturels
Pays de la Loire



2022



L'année 2022 a été marquée par l'ampleur exceptionnelle des impacts du réchauffement climatique (sécheresse, incendies, etc.). L'urgence à agir n'a jamais été aussi présente dans les discours, dans la presse, dans les déclarations et plans des pouvoirs publics ; elle peut aussi générer malheureusement des tensions avec des entités ou acteurs, pas tous prêts au changement. Serions-nous devenus irréconciliables et incapables de trouver des solutions partagées pour répondre à ce qui est utile, indispensable, essentiel et enfin vital : la préservation de notre patrimoine naturel et de la biodiversité ?

Dans ce contexte, le Conservatoire d'espaces naturels des Pays de la Loire agit au quotidien avec ses salariés, ses administrateurs et ses adhérents dans la recherche de l'intérêt général et la protection des biens communs.

2022 restera dans nos mémoires comme une année importante pour le développement du Conservatoire d'espaces naturels désormais acteur majeur connu et reconnu en matière de conservation des espaces naturels en Pays de la Loire.

Le nouveau Plan d'actions quinquennal (PAQ), issu de longs mois de travail a été adopté puis approuvé par l'État et la Région. Les 30 actions de ce nouveau PAQ guident l'intervention du Conservatoire jusqu'en 2027. Elles déterminent la stratégie de l'association et donnent de la lisibilité à son action.

De façon très opérationnelle, je tiens à souligner quelques éléments forts de l'année 2022 :

- La signature de 19 actes d'acquisition de parcelles, d'un premier bail emphytéotique et de deux contrats d'Obligations réelles environnementales, qui portent à 31 le nombre de sites naturels protégés par le Conservatoire d'espaces naturels,
- La signature d'une première convention de partenariat avec le Département de la Vendée,
- La forte contribution du Conservatoire auprès des services de l'État et de la Région pour produire le premier Plan d'actions territorial de la Stratégie nationale des aires protégées,
- L'organisation des Rencontres des naturalistes et gestionnaires d'espaces naturels, en lien avec la Coordination régionale LPO et Mayenne Nature Environnement au Lycée agricole de Rouillon (72) du 17 au 19 novembre 2022,
- La formalisation et l'adoption d'une Charte régionale sur les espèces exotiques envahissantes,
- L'accueil d'une Conférence des directeurs et d'un Conseil d'administration de la Fédération des Conservatoires d'espaces naturels à Batz-sur-Mer (44), en juin, puis d'une formation « Entrez dans la culture CEN », organisée en lien avec l'Office français de la biodiversité,
- Le renforcement de notre assise citoyenne et associative, (167 adhérents contre 107 en 2020).

Tout cela se fait avec le soutien financier de nos partenaires : Union européenne, État, Région, Agence de l'eau Loire-Bretagne, Départements, mécènes et donateurs, collectivités locales, adhérents, bénévoles etc. Nous tenons à saluer leur investissement à nos côtés et à leur dire qu'ils peuvent compter sur le soutien du Conservatoire pour contribuer à la bonne mise en œuvre des politiques publiques en faveur des espèces et des habitats : il s'agit de répondre aux aspirations de nos concitoyens.

À la fin de l'année, Franck Boitard, directeur, a souhaité développer un autre projet professionnel ; nous le remercions de son implication pendant ces dernières années. Ce bilan est aussi le sien. Fabrice Normand jusqu'alors directeur adjoint, a été choisi pour le remplacer. Il a toute notre confiance !

Je tiens à remercier les membres du Bureau et les administrateurs sur qui j'ai pu compter cette année encore, même quand il s'est agi de travailler sur des sujets plus délicats.

Enfin, le meilleur atout du Conservatoire réside dans son équipe salariée. Personnels techniques ou administratifs, je sais pouvoir compter sur des femmes et des hommes compétents, motivés et engagés qui sont votre « force de frappe » pour agir dans les territoires, au quotidien. Je leur exprime toute ma reconnaissance et ma gratitude et mesure la difficulté de leur métier.

Organisation interne adaptée et renouvelée, développement de l'activité, appui de nouveaux partenaires ou outils financiers (comme le Fonds vert pour la transition écologique), assise citoyenne et partenariale renforcée : c'est avec enthousiasme que nous envisageons 2023 !

Alain LAPLACE

Président du Conservatoire d'espaces naturels des Pays de la Loire



Le Conservatoire d'espaces naturels des Pays de la Loire (CEN Pays de la Loire) est membre de la Fédération des Conservatoires d'espaces naturels qui rassemble, représente et assure la coordination des 23 Conservatoires de France métropolitaine et d'Outre-mer.

En 2022, les Conservatoires d'espaces naturels préservent 4 100 sites naturels sur plus de 270 000 hectares dans 4 000 communes. Le réseau rassemble 9 300 adhérents et plus de 1 100 salariés.

Association de loi 1901 à but non lucratif, le Conservatoire d'espaces naturels est agréé au titre des articles L.141-1 et L.414-11 du Code de l'environnement. Conformément au Plan d'actions quinquennal approuvé par l'État et la Région en 2022, le Conservatoire déploie son action en lien étroit avec l'ensemble de ses membres et de ses partenaires autour de 4 axes d'intervention :

CONNAÎTRE - PRÉSERVER - GÉRER - VALORISER, UN RÉSEAU DE SITES NATURELS

En mobilisant la palette d'outils de la maîtrise foncière et d'usage, le Conservatoire d'espaces naturels veille à renforcer la protection des sites naturels les plus remarquables. En 2022, 393 hectares de nature ligérienne sont ainsi préservés et gérés durablement. Des plans de gestion sont mis en œuvre sur les différents sites. Partenariats avec des agriculteurs locaux, chantiers de bénévoles, collaborations avec des organismes de formation, sous-traitance à des entreprises de travaux agricoles ou de génie écologique permettent l'entretien des 31 sites naturels gérés par le Conservatoire.

ACCOMPAGNER LES POLITIQUES PUBLIQUES

Membre du comité régional de la biodiversité et de son comité de pilotage, le Conservatoire est très impliqué dans les différentes politiques publiques visant la préservation de l'eau et des milieux naturels, aux différents niveaux territoriaux : Union Européenne, État, Bassin Loire-Bretagne, Région, Départements, Communes et leurs groupements. En 2022, il s'est particulièrement mobilisé pour contribuer à l'écriture du premier plan d'actions territorial de la stratégie nationale des aires protégées.

ANIMER ET PARTICIPER AUX DYNAMIQUES DE RÉSEAU

Le Conservatoire d'espaces naturels des Pays de la Loire participe à la mise en relation des gestionnaires d'espaces naturels.

Il anime un réseau régional sur les Espèces exotiques envahissantes (EEE) ainsi que le pôle des gestionnaires ; il développe et met en œuvre des programmes régionaux d'actions sur les tourbières (PRAT) et les coteaux (PRAC). Il anime également la plateforme régionale des données naturalistes (SINP).

ANIMER LES TERRITOIRES - ACCOMPAGNER LES COLLECTIVITÉS LOCALES ET LES AUTRES ACTEURS

En lien avec ses partenaires, le Conservatoire accompagne les collectivités locales dans leurs projets en faveur des espaces naturels et de la biodiversité. Élaboration et appui à la mise en œuvre de plans de gestion d'espaces naturels remarquables, réalisation de diagnostics écologiques ou encore intervention dans le cadre de la labellisation des "Territoires engagés pour la nature" sont autant de motifs pour engager ou poursuivre des collaborations avec les Communes et leurs groupements !

Le Conservatoire est animateur de 3 sites Natura 2000. Il renforce son implication dans 10 Contrats territoriaux de bassin versant, est partenaire de deux programmes européens "Life" et d'entreprises désireuses de s'impliquer en matière de préservation de la biodiversité (SNCF Réseau, exploitants de carrières, etc.).

Association constituée selon le régime de la loi du 1er juillet 1901, le Conservatoire a une gouvernance qui rassemble à la fois l'État, la Région, des collectivités locales, des associations de protection de la nature, des organismes qualifiés intervenant dans l'espace rural (Safer, Chambre d'agriculture, Fédération régionale des chasseurs, etc.), des acteurs du monde économique et des particuliers qui se reconnaissent dans l'action et les valeurs du Conservatoire.



34 ADMINISTRATEURS



19 MEMBRES DU CONSEIL SCIENTIFIQUE



9 MEMBRES DU BUREAU



1 ASSEMBLÉE GÉNÉRALE



5 RÉUNIONS DU CONSEIL D'ADMINISTRATION



5 RÉUNIONS DU BUREAU



3 RÉUNIONS DU CONSEIL SCIENTIFIQUE

L'ASSEMBLÉE GÉNÉRALE

En 2022, les Assemblées générales ordinaires et extraordinaires se sont réunies le 29 avril à Ancenis (Loire-Atlantique). Une modification des statuts du Conservatoire a ainsi pu être adoptée.

LE CONSEIL D'ADMINISTRATION

Pour cette première année post crise sanitaire, le Conseil d'administration s'est réuni à 5 reprises, les 21 janvier, 23 mars, 29 avril, 8 juillet et 14 octobre 2022.

LE BUREAU

Émanation du Conseil d'administration, le Bureau est l'organe de gestion "du quotidien" de l'association. Réuni 5 fois en 2022 : 15 janvier, 2 avril, 14 juin, 27 août et 25 novembre, il est composé des 9 membres suivants :

- Alain LAPLACE - Président
- Loïc BIDAULT - Vice-Président
- Guy BOURLES - Vice-Président
- Gilles PAINEAU - Trésorier
- Jean-Jacques ROUSSEAU - Trésorier-adjoint
- Laurence BACHELIER - Secrétaire
- Mireille LOIRAT - Secrétaire-adjointe
- Christian COUTURIER
- Roland MARION

LE CONSEIL SCIENTIFIQUE

Organe consultatif renouvelé en mars 2022, le Conseil scientifique est sollicité pour accompagner l'équipe dans la mise en œuvre de ses missions et éclairer le Conseil d'administration dans ses prises de décisions. Il donne notamment son avis sur les projets d'acquisition foncière ou de prise de bail, les plans de gestion et la mise en œuvre de mesures compensatoires.

Composé de 19 membres bénévoles, le Conseil scientifique est présidé par Jean SECONDI. Arnaud de LAJARTE en est le vice-président. Tous deux sont maîtres de conférences à l'Université d'Angers.

En 2022, le Conseil scientifique s'est réuni 3 demi-journées.





167 ADHÉRENTS



86 PARTICULIERS



38 COLLECTIVITÉS



1 MEMBRE D'HONNEUR



36 ASSOCIATIONS



7 ACTEURS ÉCONOMIQUES



15 MEMBRES DE DROIT

MEMBRE D'HONNEUR

Pierre DUCHEMIN †

MEMBRES DE DROIT

Collectivités territoriales : Conseil régional des Pays de la Loire - Conseils départementaux des Départements des Pays de la Loire.

Acteurs économiques : Chambre de commerce et d'industrie régionale des Pays de la Loire.

Organismes qualifiés : Association régionale des Fédérations départementales pour la pêche et la protection des milieux aquatiques - Centre régional de la propriété forestière (CRPF) - Chambre régionale d'agriculture - Coordination régionale de la Ligue de protection des oiseaux (LPO) - Fédération régionale des chasseurs (FRC) - France nature environnement (FNE) Pays de la Loire - Parcs naturels régionaux (PNR) des Pays de la Loire - Société d'aménagement foncier et d'établissement rural (Safer) - Union régionale des Centres permanents d'initiatives pour l'environnement (URCPIE).

Collectivités territoriales :

Communes : Ancenis-Saint-Géréon (44) - Avoise (72) - Ballon-Saint-Mars (72) - Béhuard (49) - Chalonnes-sur-Loire (49) - Champocé-sur-Loire (49) - Couëron (44) - Denée (49) - Fresnay-sur-Sarthe (72) - Guérande (44) - Herbignac (44) - Ingrandes-Le-Fresne-sur-Loire (49) - Île d'Yeu (85) - La Ménitrie (49) - La Possonnière (49) - La Turballe (44) - Lavau-sur-Loire (44) - Le Cellier (44) - Loire Authion (49) - Maillé (85) - Montrelais (44) - Mûrs-Erigné (49) - Orée d'Anjou (49) - Oudon (44) - Rochefort-sur-Loire (49) - Saint-Brevin-les-Pins (44) - Saint-Clément-des-Levés (49) - Sainte-Gemmes-sur-Loire (49) - Saint-Sébastien-sur-Loire (44) - Savenay (44) - Savennières (49) - Ségrie (72) - Saint-Germain-des-Prés (49) - Vaas (72).

Intercommunalités : Communauté d'agglomération Saumur Val de Loire (49) - Communauté Urbaine Nantes Métropole (44).

Syndicats de bassin versant/d'eau potable : Atlantic'eau (44) - SMIB Evre Thou Saint-Denis-Robinets-Haie d'Allot (49) - Syndicat Loire Aval (Syloa) (44) - Syndicat Layon Aubance Louets (49) - Syndicat Mixte du Bassin de l'Authion et de ses Affluents (SMBAA) (49).

Associations :

Association agréée des pêcheurs professionnels en eau douce de Loire-Atlantique (AAPPED) - Association de ressources et de développement des activités et des métiers de l'environnement (Ardam) - Association de protection du Narais et de son environnement (APNEE) - Association des Maires de Loire-Atlantique - Association Maison de Loire en Anjou - Atlas entomologique régional - Au Bord du Fleuve - Bretagne vivante (SEPNB) - Comité pour la Loire de Maine (CLD) - CPIE Loire Anjou - CPIE Loire Océane Environnement - EDEN - Entomologie tourangelle et ligérienne (ETL) - Fédération de la Sarthe pour la pêche et la protection du milieu aquatique - Fédération de Loire-Atlantique pour la pêche et la protection du milieu aquatique - Fédération de Maine-et-Loire pour la pêche et la protection du milieu aquatique - Fédération de Mayenne pour la pêche et la protection du milieu aquatique - Fédération départementale des chasseurs de la Loire-Atlantique - France Nature Environnement Vendée - Grain de sable et pomme de pin (GSPP) - GRETIA - Groupe Chiroptères Pays de la Loire (GCPDL) - Groupe mammalogique breton - Groupe sarthois ornithologique - La Cicadelle - Loire pour tous - Ligue de protection des oiseaux (LPO) Anjou - MFR/CFA Les Forges - MNLE 72 - MNLE Sauver La Loire (dissoute fin 2022) - MNLE Pays de Loire Naturellement - Regards Natures - Sauvegarde de la Loire angevine - Sauvegarde et protection de la Corniche Nazairienne et de son Environnement (SPCNE) - SCIRPE - SEPENES - Société Mycologique de Sarthe - Terre de Liens Pays de la Loire.

Entreprises et acteurs économiques :

Cave Robert & Marcel - Coco Productions - EDF (Délégation régionale Pays de la Loire) - GAEC La Grande Prairie - RTE : Réseau de transport d'électricité - UNICEM Pays de la Loire - Valorem.

86 adhérents individuels

MEMBRES ADHÉRENTS

MEMBRES DU CONSERVATOIRE



Signature d'un **Bail emphytéotique** sur le site du Saut de la Carpe dans le Marais Poitevin. **Un nouveau site naturel protégé pour 99 ans** en lien avec l'entreprise Bouyer-Leroux (Chaillé-les Marais - 85).

21 février

2 mars

Acquisition de **11,6 hectares** sur le coteau de la Galicheraie, en lien avec la Safer Pays de la Loire (Montrevault-sur-Evre - 49).



Formation "Géologie, géomorphologie et géodiversité en Pays de la Loire."

27 personnes formées à Terranjou (49) lors de ces journées organisées dans le cadre du Pôle des gestionnaires.



7 et 8 mars

23 mars

Signature d'une **convention cadre de partenariat** avec le Département de la Vendée & **Labellisation** de la Ferme de la Maison Neuve en **Espace naturel sensible (ENS)** (la Ferrière - 85).



Approbation du **Plan d'actions quinquennal (PAQ) 2022-2026**. 5 objectifs, 30 actions & 1 000 hectares de nature protégés... Notre ambition pour les 5 années à venir !

avril



10 ans de la Réserve régionale naturelle de la Basse-Goulandière.

Une quarantaine de personnes venues découvrir ses bas-marais tourbeux, leur biodiversité et les actions mises en place pour leur préservation, en lien avec la commune de Parigné-l'Evêque (72).

Accueil du Conseil d'administration de la FCEN et de la Conférence technique des directeurs à Batz-sur-Mer (44).
4 jours de partage et de renforcement du réseau.



21 mai

15 au 18 juin

29 avril

1er juin



Assemblée générale du Conservatoire à Ancenis-Saint-Géréon (44).

84 personnes présentes pour LE rendez-vous annuel de partage des résultats et projets du Conservatoire.

Labellisation du Coteau des buttes à Ballon-Saint-Mars (72) en **Espace naturel sensible**.

4,41 hectares accueillant **pelouses calcaires** et **Azuré du serpolet** désormais préservés.

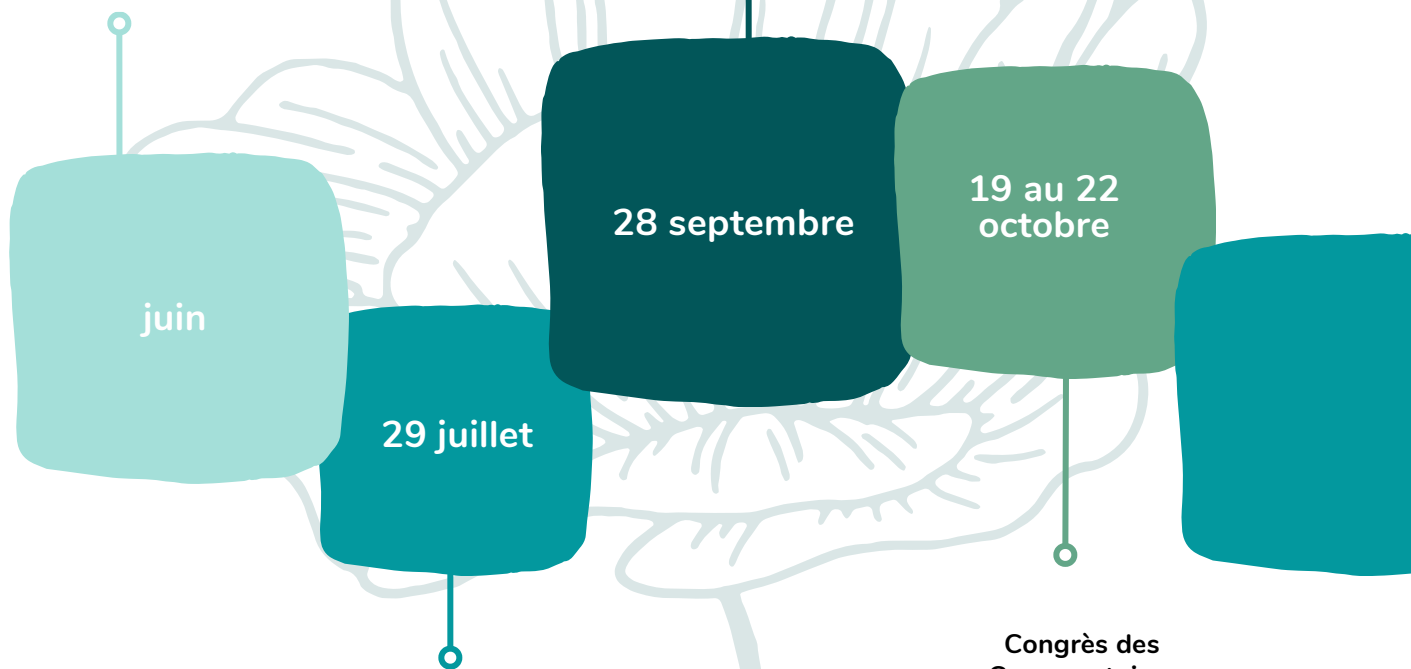




Publication de la Liste rouge régionale des papillons de jour. 427 000 données d'observations, 133 espèces en lien avec le GRETIA.



Publication de la Charte du réseau Espèces exotiques envahissantes (EEE). Un document essentiel à la sensibilisation et bonne gestion des EEE dans la région.



juin

29 juillet

28 septembre

19 au 22 octobre

Signature d'un contrat d'**Obligations réelles environnementales** entre les époux BOURGEOIS et le Conservatoire sur la **Ferme des 1001 cornes** à Guenrouët et Plessé (44). **40 hectares protégés pour 99 ans** sur cette ferme membre du réseau **Paysans de nature**.



Congrès des Conservatoires d'espaces naturels en Corse. 380 partenaires, 21 ateliers, des sorties natures, le tout autour du thème "Les sciences au cœur de l'action."





Lancement des opérations de restauration du marais de la Guerche sur la Commune de l'Île d'Yeu (85). Retrait du Baccharis et préparation des opérations de curage pour 2023.



Restauration de la Tourbière du Vieil Hêtre à la Baconnière (53) dans le cadre de la labellisation Territoire engagé pour la nature (TEN). Un espace important pour la biodiversité, le cycle de l'eau et le stockage du carbone.

23 au 25 octobre

8 novembre

17 au 19 novembre

décembre

décembre

Accueil de la Formation "Culture CEN" à Batz-sur-Mer (44).

25 salariés venus de toute la France pour **s'imprégner des valeurs et objectifs du réseau des Conservatoires.**

Formation organisée en lien avec l'Office Français de la biodiversité.



193 participants ont assisté aux 27 interventions et aux 2 sorties programmées dans le cadre des **Rencontres des naturalistes et gestionnaires d'espaces naturels à Rouillon (72) organisées en lien avec la Coordination régionale de la LPO.**



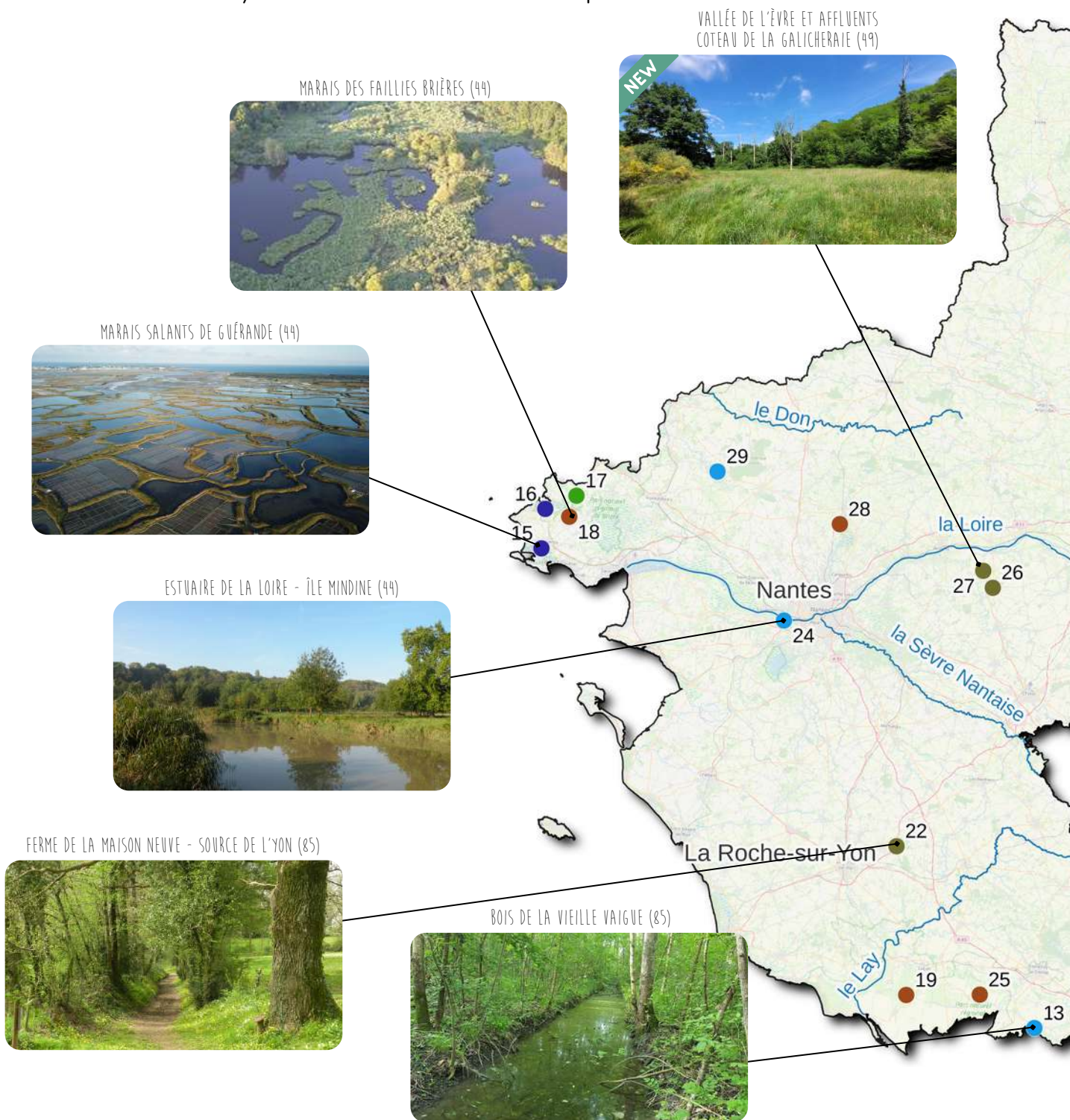
Restauration du Coteau de Brière (Villaines la Carelle - 72) dans le cadre d'un contrat Natura 2000 et en lien avec le Parc naturel régional Normandie-Maine. Une vaste campagne de travaux dans le but de retrouver très prochainement sur le site, les espèces patrimoniales telles que l'Anémone pulsatile ou le Petit Pigamon.



Pour préserver les sites et les milieux naturels de la région, le Conservatoire d'espaces naturels des Pays de la Loire intervient notamment par la maîtrise foncière et d'usage. Il se rend propriétaire de terrains ou passe des conventions, baux ou Obligations réelles environnementales, auprès de propriétaires privés ou publics.

Au 31 décembre 2022, le Conservatoire protège et gère un réseau de **31 sites naturels** répartis sur l'ensemble du territoire et couvrant près de **393 hectares** et **4 221 hectares de camps militaires**.

En 2022, **7 nouveaux sites ont intégré ce réseau d'espaces remarquables**. D'autres sites existants ont été étendus au moyen de nouvelles conventions d'acquisitions.



Types de milieux préservés

- Coteaux et pelouses sèches
- Ecosystèmes alluviaux
- Ecosystèmes littoraux et marins
- Gîtes à chiroptères
- Landes, fruticées et prairies
- Milieux variés
- Tourbières et marais

SITES À SONNEUR À VENTRE JAUNE (72)



COTEAU DE BRIÈRE (72)



RÉSERVE NATURELLE RÉGIONALE DES BAS-MARAIS
TOURBEUX DE LA BASSE-GOULANDIÈRE (72)



RÉSERVE NATURELLE RÉGIONALE DU COTEAU
ET DES PRAIRIES DES CAFORTS (72)



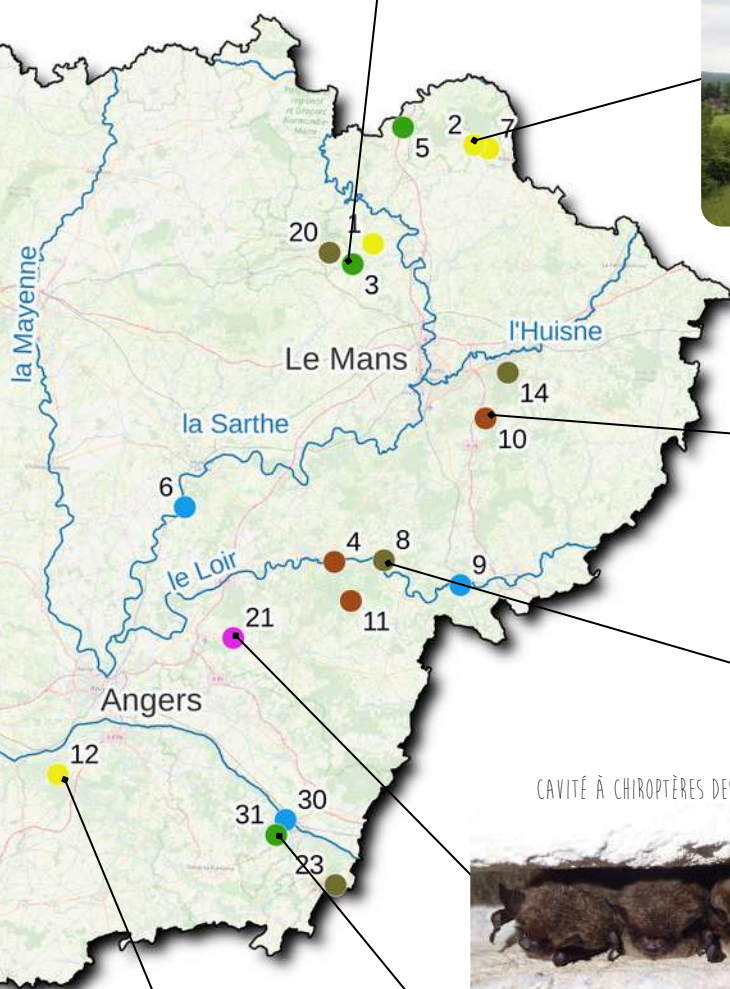
CAVITÉ À CHIROPTÈRES DES HERVEAUX (49)



CHAMP DE MANOEUVRE DES HAUTS DE TERREFORT (49)



STATION À TULIPE SAUVAGE DES MORTIERS (49)



UN PATRIMOINE RICHE ET VARIÉ...



1 COLLINE DU ROCHER (72)



4 PRAIRIE DE LA FICHE PAILLÈRE (72)



5 PRAIRIES DE BEL AIR - LES ESSARTS (72)



6 PRÉS DE LA CONRAIE (72)



7 RÉSERVE NATURELLE RÉGIONALE DES COTEAU ET PLATEAU DE TESSÉ (72)



9 RÉSERVE NATURELLE RÉGIONALE DES PRAIRIES ET ROSELIÈRES DES DUREAUX (72)



11 VALLÉES DES CARTES ET DE LA VÉSOTIÈRE (72)



14 CAMPS D'AVVOURS (72)



16 MARAIS DU MÈS (49)



17 STATION À AIL DES LANDES DE KERLOUIS (49)



19 ROSELIÈRES DU MARAIS POITEVIN (85)



20 ANCIENNE GARE DE PEZÉ-LE-ROBERT (72)



23 CAMP DE FONTEVRAUD (49)



25 MARAIS POITEVIN - SAUT DE LA CARPE ET PETITE BOISSIÈRE (85)



27 VALLÉE DE L'EVRE ET AFFLUENTS - COTEAU DU GRITAY (49)



28 MARAIS DE L'ERDRE (49)



29 BOCAGE DES RIVES DE L'ISAC (44)



30 CHAMP DE MANŒUVRE DU BREIL (49)



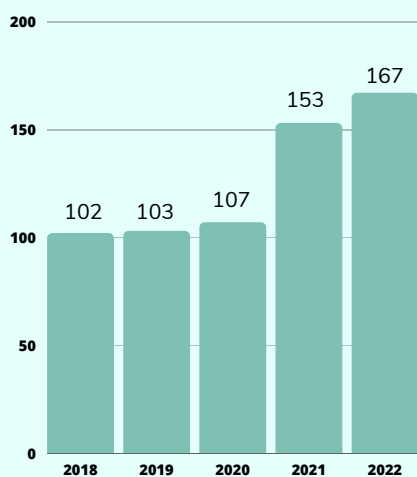
1 049 ESPÈCES FLORISTIQUES ET **2 144** ESPÈCES ANIMALES RECENSÉES SUR LES SITES DU CONSERVATOIRE

7 074 OBSERVATIONS FLORE SUR GÉONATURE

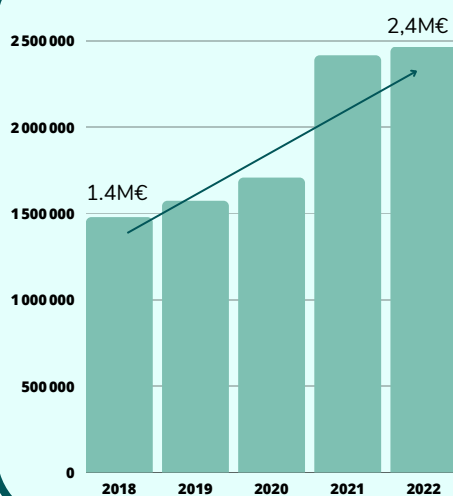
13 042 OBSERVATIONS FAUNE SUR GÉONATURE

9,8 M DE DONNÉES SUR LE PORTAIL BIODIV

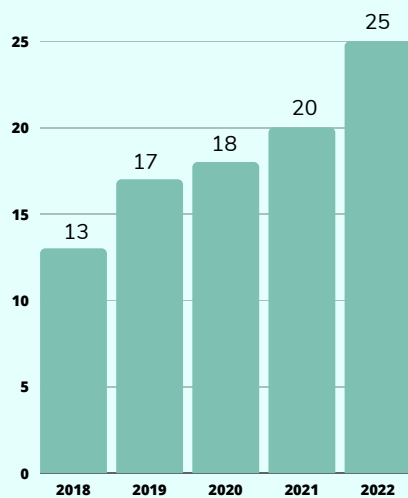
ÉVOLUTION DU NOMBRE D'ADHÉRENTS



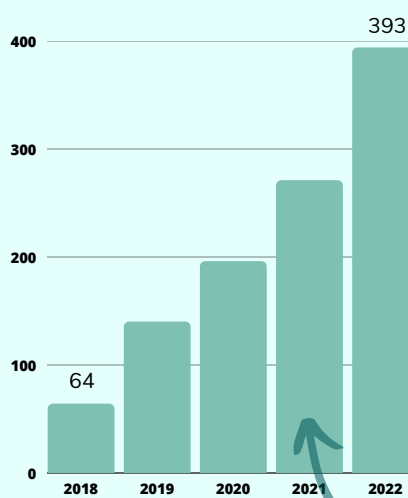
ÉVOLUTION DU BUDGET



ÉVOLUTION DU NOMBRE DE SALARIÉS



ÉVOLUTION DU NOMBRE D'HECTARES PROTÉGÉS



+ 4 054 hectares de terrains militaires sous convention en 2021 et 4 221 hectares en 2022.

Véritable stratégie à 5 ans du Conservatoire, le **Plan d'actions quinquennal** (PAQ) est la base de l'agrément reçu par l'État et la Région (au titre de l'article L. 414-11 du code l'environnement).

Après un premier PAQ mis en œuvre de 2017 à 2021, dont les résultats ont été partagés lors de l'Assemblée générale 2021, le Conservatoire a finalisé, courant 2022, son second Plan d'actions quinquennal pour la période 2022-2026.



5 OBJECTIFS



30 ACTIONS



1 000 HECTARES

PROTÉGER & GÉRER 1 000 HECTARES DE NATURE

En Pays de la Loire

ELABORER ET METTRE EN ŒUVRE UNE STRATÉGIE FONCIÈRE

Mobiliser l'ensemble des outils de la maîtrise foncière et d'usage

DÉPLOYER LES OUTILS DE LA PROTECTION RÉGLEMENTAIRE

Des sites naturels

CONVENTIONNER AVEC LES DÉPARTEMENTS ET INTÉGRER L'ACTION DU CONSERVATOIRE

Dans les Plans et schémas départementaux des Espaces naturels sensibles

DÉVELOPPER LE PARTENARIAT AVEC LE CONSERVATOIRE DU LITTORAL

Et mettre en œuvre une culture d'animation foncière commune

CONSOLIDER LE PARTENARIAT AVEC LA SAFER

Des Pays de la Loire

RENFORCER LA PROTECTION DES SITES NATURELS EN SOUTENANT ET MOBILISANT LA FONDATION ESPACES NATURELS DE FRANCE

SOUTENIR LES PARTENAIRES ASSOCIATIFS ET TECHNIQUES

Dans leurs projets de protection et de gestion d'espaces naturels

DOTER 100% DES SITES GÉRÉS PAR LE CONSERVATOIRE DE DOCUMENTS DE GESTION

GÉRER LES SITES NATURELS DE FAÇON EXEMPLAIRE

Dans une démarche d'intégration territoriale

CHANGEMENTS CLIMATIQUES, LIBRE-ÉVOLUTION (ETC...) ADAPTER LA GESTION DES SITES À DE NOUVEAUX ENJEUX

PLAN D' ACTIONS QUINQUENNAL 2022-2026
CONSERVATOIRE D' ESPACES NATURELS
DES PAYS DE LA LOIRE

Pour en savoir plus, contactez : www.conservatoire.fr

ACCOMPAGNER LES COLLECTIVITÉS, LES AGRICULTEURS & LES ENTREPRISES

Dans la protection et la gestion pérennes d'au moins 10 000 hectares d'espaces naturels

ACCOMPAGNER LES COLLECTIVITÉS DANS LA GESTION D'ESPACES NATURELS

Et décliner les programmes régionaux d'action dans les territoires

AGIR POUR LA PRÉSERVATION & LA RESTAURATION DES ZONES HUMIDES

En lien avec les structures gemapiennes

POURSUIVRE & RENFORCER LE PARTENARIAT AVEC LE MINISTÈRE DES ARMÉES

Sur la gestion des terrains militaires

DÉVELOPPER DES COLLABORATIONS AVEC LES ENTREPRISES & AUTRES ACTEURS ÉCONOMIQUES

Propriétaires fonciers ou gestionnaires d'infrastructures

DÉPLOYER LES OUTILS DE CONSTRUCTUALISATION ET L'EXPERTISE SUR LES ESPACES AGRICOLES ET FORESTIERS

A enjeux pour la biodiversité

VALORISER & SOUTENIR LES SYSTÈMES D'EXPLOITATION FAVORABLES À LA BIODIVERSITÉ

Et engagés avec le Conservatoire

PLAN D' ACTIONS QUINQUENNAL 2022-2026
CONSERVATOIRE D' ESPACES NATURELS
DES PAYS DE LA LOIRE

Pour en savoir plus, contactez : www.conservatoire.fr

CONTRIBUER AU DÉVELOPPEMENT & À LA MISE À DISPOSITION DE LA CONNAISSANCE

Sur la biodiversité et les écosystèmes

ELABORER ET METTRE EN ŒUVRE LA STRATÉGIE DU CONSERVATOIRE EN MATIÈRE DE DÉVELOPPEMENT DE LA CONNAISSANCE

Sur le patrimoine naturel et la biodiversité

ANIMER LA PLATEFORME RÉGIONALE DES DONNÉES NATURALISTES

(SNP)

PLAN D' ACTIONS QUINQUENNAL 2022-2026
CONSERVATOIRE D' ESPACES NATURELS
DES PAYS DE LA LOIRE

Pour en savoir plus, contactez : www.conservatoire.fr



ZOOM SUR LE PLAN D' ACTIONS QUINQUENNAL



5 ANNÉES



1 AGRÉMENT



5 DÉPARTEMENTS



RECONNECTER À LA NATURE, RENFORCER L'ASSISE CITOYENNE & VALORISER LE RÔLE SOCIAL

Du Conservatoire d'espaces naturels des Pays de la Loire

RECEVOIR LE PUBLIC & AMÉNAGER LES SITES



INSTALLER DES CONSERVATEURS BÉNÉVOLES SUR LES SITES GÉRÉS

Par le Conservatoire d'espaces naturels

CONSOLIDER UN RÉSEAU D'AU MOINS 1 000 ADHÉRENTS, BÉNÉVOLES OU DONATEURS



VALORISER ET RENFORCER LA DIMENSION SOCIALE & INCLUSIVE

Du Conservatoire

PLAN D' ACTIONS QUINQUENNAL 2022-2026
CONSERVATOIRE D' ESPACES NATURELS
DES PAYS DE LA LOIRE

Pour en savoir plus, visitez
www.cenpaysdelaloire.fr

DES ACTIONS TRANSVERSALES

Pour répondre à l'ambition du Plan d'actions quinquennal

CONSOLIDER & DIVERSIFIER LES RESSOURCES FINANCIÈRES

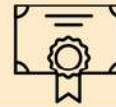


ASSURER UNE REPRÉSENTATION DANS LES INSTANCES & FORMALISER LES PARTENARIATS

Avec les principaux acteurs

ACCUEILLIR UN CONGRÈS ET PARTICIPER ACTIVEMENT À LA VIE DU RÉSEAU DES CONSERVATOIRES

D'espaces naturels



SUIVRE & ÉVALUER LE PLAN D' ACTIONS QUINQUENNAL 2022-2026 & ÉLABORER LE PLAN 2027-2031

Solliciter le renouvellement de l'agrément

PLAN D' ACTIONS QUINQUENNAL 2022-2026
CONSERVATOIRE D' ESPACES NATURELS
DES PAYS DE LA LOIRE

Pour en savoir plus, visitez
www.cenpaysdelaloire.fr

DÉVELOPPER DES PROGRAMMES RÉGIONAUX & ANIMER DES RÉSEAUX D'ACTEURS

DÉVELOPPER, ANIMER, COORDONNER DES PROGRAMMES RÉGIONAUX D' ACTIONS

En lien avec les partenaires



DÉPLOYER DES ACTIONS AUTOUR DE L'AXE LOIRE

ANIMER LE RÉSEAU RÉGIONAL "ESPÈCES EXOTIQUES ENVAHISSANTES"



ANIMER LE PÔLE DES GESTIONNAIRES D' ESPACES NATURELS

PLAN D' ACTIONS QUINQUENNAL 2022-2026
CONSERVATOIRE D' ESPACES NATURELS
DES PAYS DE LA LOIRE

Pour en savoir plus, visitez
www.cenpaysdelaloire.fr



ANIMATION DE RÉSEAUX D'ACTEURS

Animation du Pôle des gestionnaires d'espaces naturels, du Plan national d'actions Sonneur à ventre jaune, du Plan national d'actions Papillons de jour, de la Plateforme régionale de données naturalistes (SINP), du réseau Espèces exotiques envahissantes, des Programmes régionaux en faveur des coteaux secs et des tourbières.

ACCOMPAGNEMENT DE PROJETS DE TERRITOIRES

Animation du site Natura 2000 de la Vallée de la Loire de Nantes aux Ponts-de-Cé et ses annexes, Animation du Contrat pour la Loire et ses annexes et dispositif de suivi et d'évaluation, Animation des sites Natura 2000 "Carrières souterraines de la Volonière et de Vouvray-sur-Huisne", Déploiement du programme Pasto'Loire, LIFE Sallina, Accompagnement de Communes sur la gestion d'espaces naturels, LIFE Natur'Army, Programme d'actions affleurements rocheux - Presqu'île guérandaise, Élaboration de Plans de gestion Vallée de la Loire et Vallée du Layon.

PRÉSERVATION ET GESTION DES ESPACES NATURELS REMARQUABLES

Ancienne Gare de Pezé-le-Robert, Bois de la Vieille Vaigue - Marais Poitevin, Camp d'Auvours, Camp de Fontevraud, Cavité à Chiroptères des Herveaux, Colline du Rocher, Coteau de Brière, Estuaire de la Loire-Ile Mindine, Ferme de la Maison Neuve - Sources de l'Yon, Marais des Faillies Brières, Marais salants de Guérande, Marais salants du Mès, Prairie de la Fiche Paillière, Prairie de Bel air les Essarts, Prés de la Conraie, Réserve naturelle régionale des Bas-marais tourbeux de la Basse-goulandière, Réserve naturelle régionale des Coteau et Plateau de Tessé, Réserve naturelle régionale des Prairies et Roselières des Dureaux, Réserve naturelle régionale du Coteau et des Prairies des Caforts, Roselières du Marais poitevin, Site à Sonneur à ventre jaune, Station à Ail des landes de Kerlouis, Station à Tulipe sauvage des Mortiers, Vallées des Cartes et de la Vésotière, Coteau de la Galicheraie, Coteau du Gritay, Saut de la Carpe - Marais Poitevin, Marais de l'Erdre, Rives de l'Isac - Ferme des 1001 cornes, Champs de manoeuvre des hauts de Terrefort.

RECHERCHE ET CONNAISSANCE

Élaboration des Listes rouges régionales Odonates et Papillons, Acquisition de connaissances sur les Papillons de jour, Réactualisation de l'inventaire des ZNIEFF en Sarthe, Étude et conservation des populations nicheuses de Courlis cendré.

EXPERTISE ET PRESTATIONS

Formations et expertises pour le Conseil départemental de la Sarthe, des établissements scolaires, le groupe Orbello et Lafarge, SNCF Réseau et la Safer Pays de la Loire.

MESURES COMPENSATOIRES OU D'ACCOMPAGNEMENT



Fabrice NORMAND
Directeur



Isabelle HAMON
Assistante de direction



Marek BANASIAK
Responsable Sarthe & Mayenne



Laurène ONILLON
Chargée de mission



Brice LIVOIR
Chargé de mission



Catherine GAUDIN
Assistante administrative



Antoine AVRILLA
Chargé de mission



Mathilde NOBLET
Chargée de mission



Emmanuel LEHEURTEUX
Responsable Loire-Atlantique & Vendée



Emilie GENERAL
Chargée de mission



Rodolphe PROUELLE
Chargé de mission



Solenn ROUSSEL
Assistante de direction & Chargée de communication



Swann BLOT
Chargé d'études



Justine CELIS
Chargée de mission



Éric LANTUEJOL
Chargé de mission



Valérie SIMON
Chargée de mission



Arnaud COCHARD
Responsable Maine-et-Loire & Scientifique



Estelle NGOH
Chargée de mission



Théo BLON
Apprenti



Solène SACRÉ
Chargée de mission



Guillaume D'HIER
Chargé de mission



Amélie ROUX
Chargée de mission



Denis LAFAGE
Géomaticien



Frédéric VAIDIE
Chargé de mission

ILS NOUS ONT REJOINT FIN 2022

Théo BLON - Apprenti
Swann BLOT - Chargé d'études
Denis LAFAGE - Géomaticien
Solenn ROUSSEL - Assistante de direction & Chargée de communication

ILS ONT QUITTÉ LE CONSERVATOIRE EN 2022

Franck BOITARD - Directeur
Johannic CHEVREAU - Chargé de mission
Maëlle PEDROT - Apprentie

Julie DELAHAYE, Quentin CRAMBERT, Marie SERPETTE, William BOUSSATON, Angèle EOCHE, Sarah PASQUIER et Tom RALLU, stagiaires et volontaires en service civique.



VALEUR DE L'ACTIF NET : 1,86 M€
(VS 1,83 M€ EN 2021)



MONTANT TOTAL DES PRODUITS : 2,46 M€
(VS 2,41 M€ EN 2021)

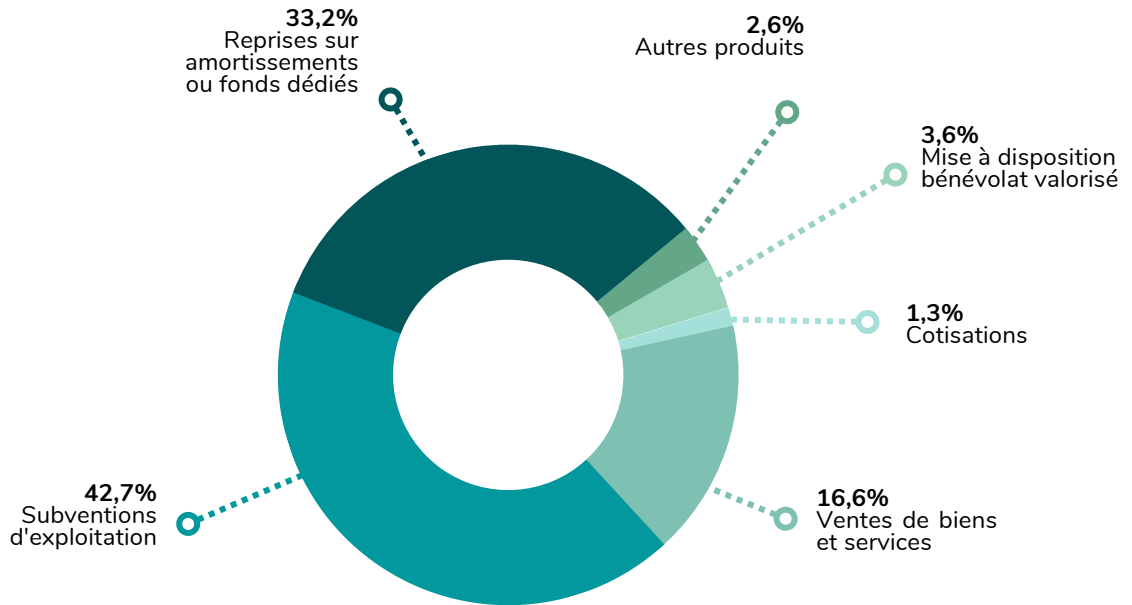
1,09 M€ DE SUBVENTIONS
(+ REPRISES SUR FONDS DÉDIÉS)

**409 793 € DE PRESTATIONS
DE SERVICES**

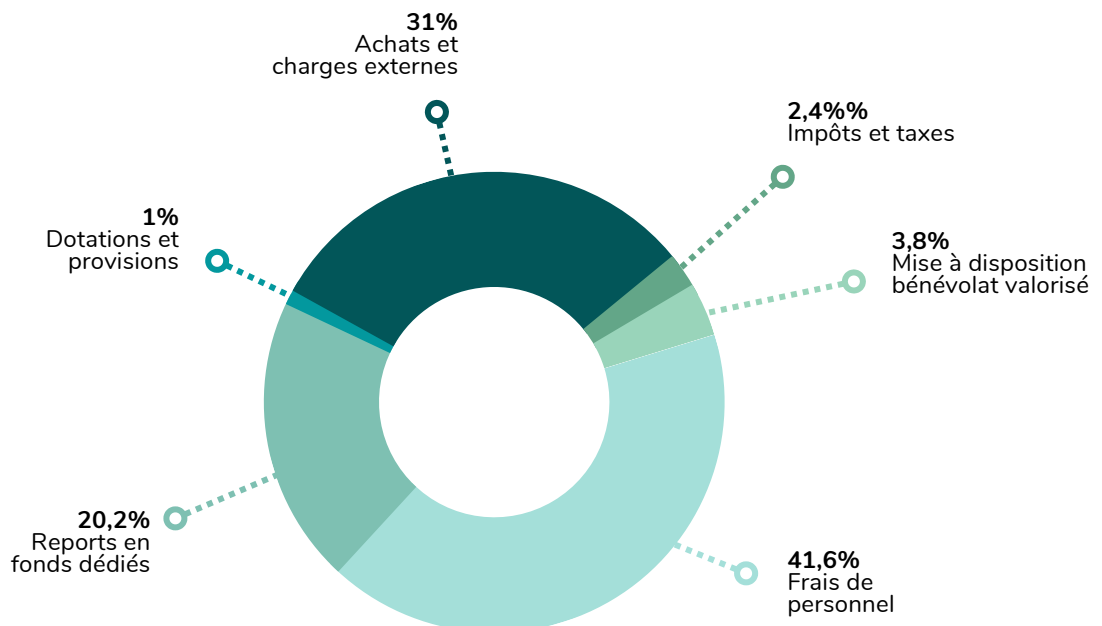


RÉSULTAT COMPTABLE : + 32 262 €

RÉPARTITION DES PRODUITS 2022



RÉPARTITION DES CHARGES 2022



RETROUVEZ LES DIFFÉRENTES ACTIONS DU CONSERVATOIRE...

... sur le site internet www.cenpaysdelaloire.fr. Mais aussi sur les réseaux sociaux **Facebook** et **Instagram**. Actualités, informations, invitations, retours d'expériences... Tout le nécessaire pour suivre les actions du Conservatoire et en savoir plus sur le riche patrimoine naturel ligérien et sa biodiversité.



ILS SOUTIENNENT LES ACTIONS DU CONSERVATOIRE...



AGIR ENSEMBLE, C'EST NOTRE NATURE !



**Conservatoire
d'espaces naturels
Pays de la Loire**

**TÉLÉCHARGEZ
CE RAPPORT D'ACTIVITÉ
SUR NOTRE SITE INTERNET**



WWW.CEN-PAYSDELA LOIRE.FR



accueil@cenpaysdelaloire.fr



02 28 20 66 07 - 02 43 77 17 65

Site de Nantes : 1 rue Célestin Freinet - Le Nantill - Bât. A1 Nord - 44200 NANTES

Site du Mans : 17 rue Jean Grémillon - 72000 LE MANS

Site d'Angers : 10 boulevard Henri Arnauld - 49100 ANGERS