

Réunion d'information Natura 2000 & oiseaux de Loire



Vallée de la Loire de Nantes aux Ponts-de-Cé et ses annexes

23 mars 2017



L'animation Natura 2000 :
site Vallée de la Loire de Nantes
aux Ponts de Cé et zones annexes
est cofinancée par l'Union européenne



ORDRE DU JOUR

- Point d'information sur Natura 2000 (E. Général, CEN Pays de la Loire)
- Zoom sur les oiseaux (P. Berthelot, LPO)
- Aspects réglementaires (L. Diviller, DDTM44)





Présentation du CEN Pays de la Loire



Conservatoire
d'espaces naturels
Pays de la Loire

Structure créée le 17 décembre 2014

Travail de préfiguration portée par la Fédération des
Conservatoires d'espaces naturels
Résultat de la fusion du CORELA et du CEN Sarthe

Intégration du CORELA le 1^{er} avril 2015

Membre de la fédération des conservatoires d'espaces naturels

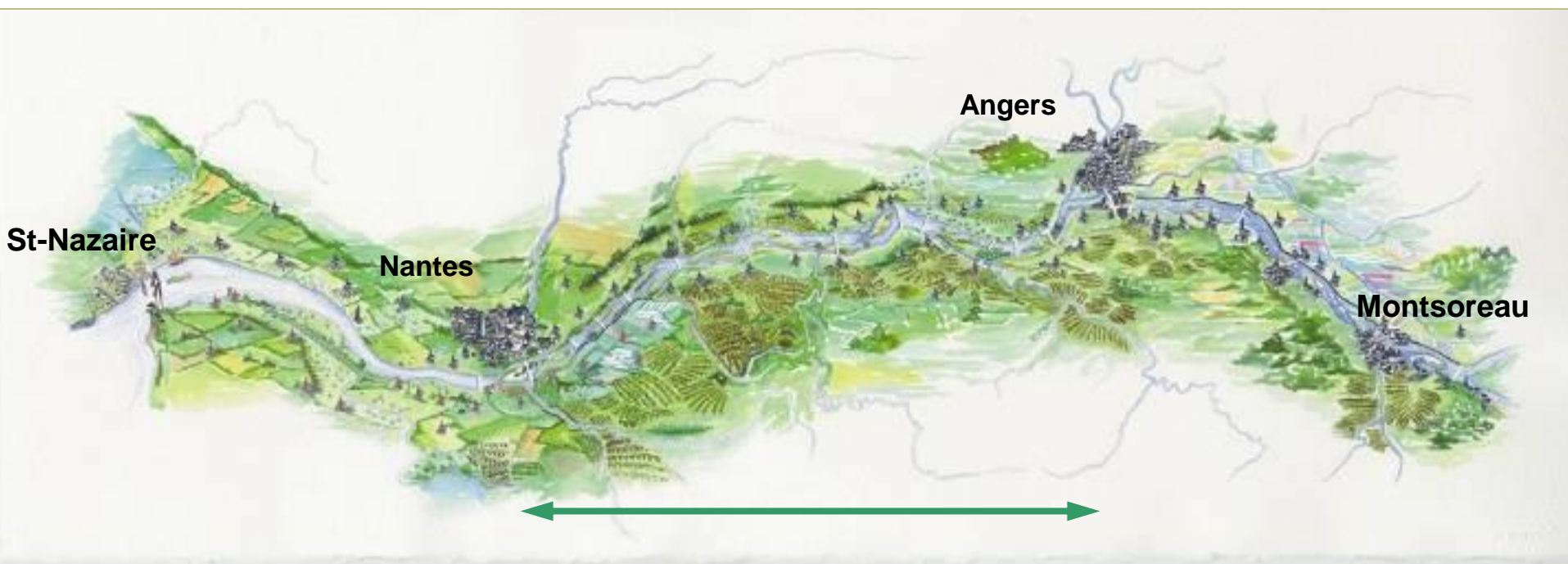
Missions

- Animation du réseau des gestionnaires d'espaces naturels
- Accompagnement des territoires dans leurs projets en faveur de la biodiversité et de la trame verte et bleue
- Gestion de sites naturels remarquables
- Contrat Loire et ses annexes (CLA)
- Animation du réseau Espèces Exotiques Envahissantes
- Suivis scientifiques



Présentation du CEN Pays de la Loire

Territoire d'action sur la Loire



LE DISPOSITIF NATURA 2000





Un dispositif européen

- Réseau composé de sites hébergeant des espèces et des milieux rares à l'échelle européenne (27 308 sites européens, soit 18.6% du territoire et 1758 sites en France)
- Maintien, voire restauration dans un bon état de conservation des habitats et espèces ayant permis la désignation du site en conciliation avec les activités socio-économiques

Directive
"Habitats"
1992

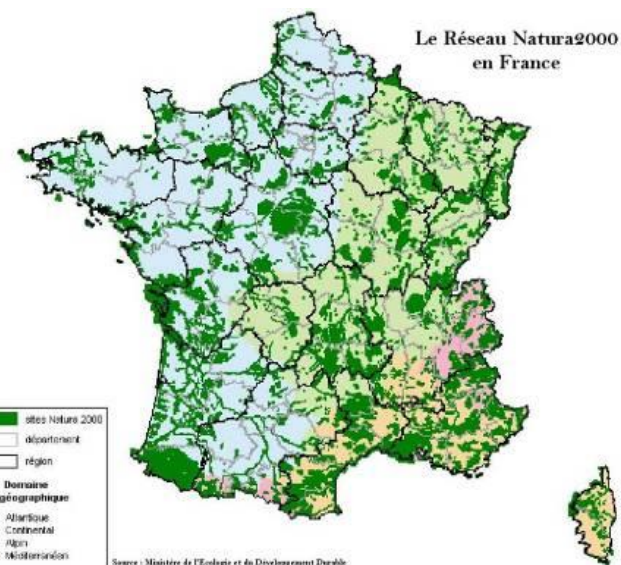
Zones Spéciales de Conservation

ZSC

Directive
"Oiseaux"
1979

Zones de Protection Spéciales

ZPS





Le réseau Natura 2000

Le choix de mise en œuvre française

➔ Basée sur la **concertation et la contractualisation** :

- ➔ Un Document d'objectifs élaboré et validé par le Comité de pilotage, puis, approuvé par arrêté préfectoral
- ➔ Le DOCOB = Document de gestion du site : fixe les objectifs et les mesures de gestion,
- ➔ Le COPIL = constitué des élus, services de l'état, monde agricole, associatif...

➔ Mesures mises en œuvre via des outils de gestion contractuels : contrats Natura 2000, chartes et MAE

➔ + Réglementation dédiée : Evaluation des incidences





Le site Natura 2000 de la Vallée de la Loire

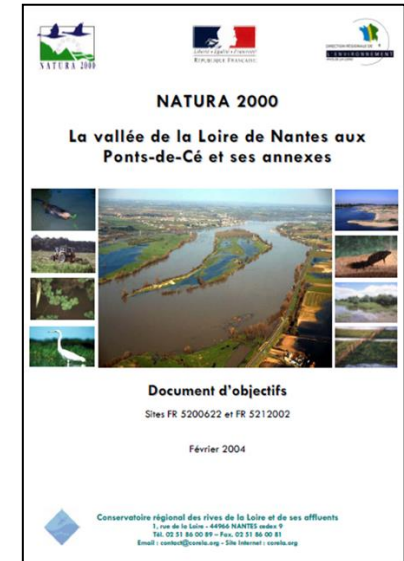
Démarche mise en place

✓ Comité de pilotage

- Présidé par Mohamed Saadallah (sous préfet d'Ancenis – Chateaubriand)

✓ Document d'objectifs

- Feuille de route définie par les membres du comité de pilotage et signée par le(s) Préfet(s) pour la gestion concertée du territoire en 2004





Le site Natura 2000 de la Vallée de la Loire

Présentation du site



- 2 départements : 44 et 49
- 17 000 ha
- 43 communes (19 en Loire Atlantique – 24 en Maine et Loire)
- SIC + ZPS (2006)
- 15 habitats d'intérêt communautaire
- 25 espèces d'intérêt communautaire
- 33 oiseaux d'intérêt communautaire





Le site Natura 2000 de la Vallée de la Loire

15 Habitats d'intérêt communautaire dont **3 prioritaires**



©Corela

Prairie maigre de fauche de basse altitude
(1200 ha recensés)

Forêt alluviale à Aulnes, Frênes ou Saules blancs
Habitat prioritaire



©Fédération de pêche 49



©Corela

Pelouse rupicole calcaire
Habitat prioritaire



Pelouse sèche semi-naturelle
Habitat prioritaire



©Corela

Végétation annuelle des rives exondées



©Fédération de pêche 49

Rivière avec végétation flottante de Renoncules



Le site Natura 2000 de la Vallée de la Loire

25 espèces d'intérêt communautaire dont **3 prioritaires**



©André Lequet

Pique-prune
prioritaire



©André Lequet

Rosalie des Alpes
prioritaire



©CBNB

Angélique des estuaires
prioritaire



Saumon



Bouvière



Triton crête



CORELA, 2010

Grand rhinolophe



Castor d'Europe





Le site Natura 2000 de la Vallée de la Loire

33 espèces d'oiseaux (Annexe I et II de la Directive Oiseaux)



©Coumes

Aigrette garzette



©Louis Marie Préau



©Louis Marie Préau

Martin pêcheur



©Louis Marie Préau

Balbuzard pêcheur



©Dominique Drouet

Sterne naine





Le site Natura 2000 de la Vallée de la Loire

Les principales activités du site

Activité agricole

- Prairies: 50 %
- Cultures: 10 %

Activité sylvicole

- Majoritairement populiculture (6%)

Activité cynégétique

- Activité structurée en fédérations et associations

Activité halieutique

- Professionnels et amateurs

Activité de loisirs

- Activités nautiques, vélo, randonnées, tourisme





Les outils de gestion



Outils opérationnels s'adressant à tous

- * Particuliers
- * Associations
- * Collectivités
- * Agriculteurs

➔ **Contrats Natura 2000** (Propriétaires privés, communes, associations...)

Le propriétaire s'engage à mettre en place une gestion en respectant un cahier des charges. Le coût de la gestion lui est remboursé

➔ **Mesures agro-environnementales** (Agriculteurs)

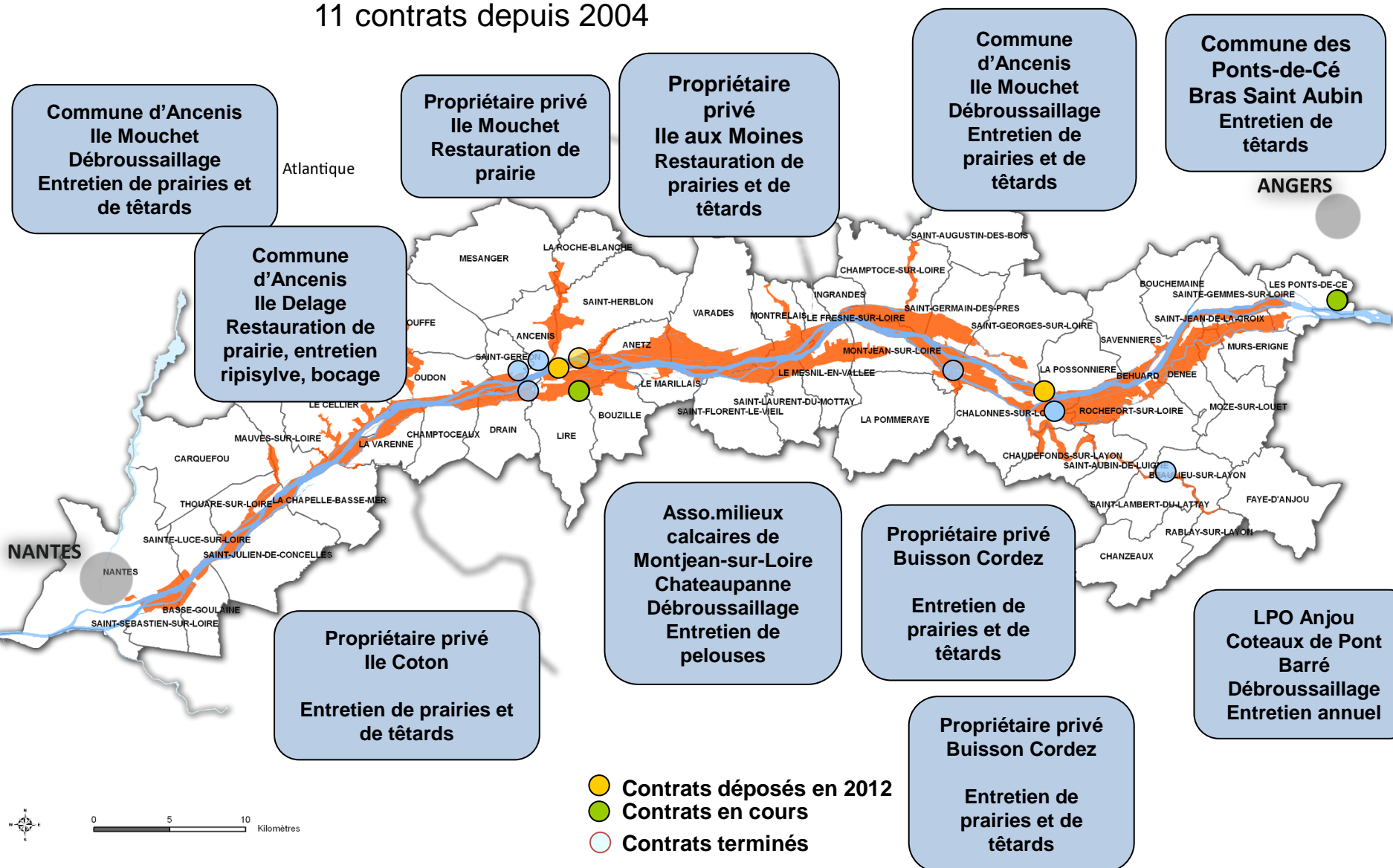
L'agriculteur s'engage à respecter un cahier des charges et est indemnisé pour le surcoût ou le manque à gagner engendré





Les contrats Natura 2000

11 contrats depuis 2004





Contrat des Ponts de Cé - 2012



Les Mesures agro-environnementales (MAEC)

Le Projet Agro-Environnemental : Synthèse des enjeux



- ⇒ Maintenir les agriculteurs dans la vallée et les superficies en herbe
- ⇒ Préserver la richesse biologique des prairies (floristique et faunistique)
- ⇒ Maintenir et entretenir le réseau bocager et ripisylve
- ⇒ Conserver les zones d'expansion de crues et le réseau hydraulique associé (mares...).

Information et appuis techniques

- ⇒ Réunions d'information annuelles
- ⇒ accompagnement des exploitants agricoles
- ⇒ 250 exploitants – 4500 ha de prairies contractualisées



Prairie humide engagée en RA1

QUELQUES ACTIONS





Actualisation du document d'objectif

Réactualisation du DOCOB - fiches oiseaux

- Rédaction de fiches sur la répartition des populations d'oiseaux (31 espèces concernées)
- Soumis à validation du COPIL

MARTIN PÊCHEUR D'EUROPE

Alcedo atthis

Nicheur
Migrateur
Hivernant

BIOLOGIE
Description, reproduction, comportement, régime alimentaire

Le Martin-pêcheur d'Europe est facilement reconnaissable à sa petite taille (moins de 20 cm) et surtout à ses couleurs éclatantes : bleu-vert sur le dessus et orange sur le dessous. Le bec de 4 cm est noir et les très courtes pattes sont rouges.

De fin janvier à février, les couples se reforment de manière fidèle sur les sites de nidification. A partir de mi-mars la ponte a lieu dans un terrier creusé dans une berge proche d'un cours d'eau. Après 3 à 4 semaines d'incubation les jeunes naissent et prennent leur indépendance moins d'un mois après, chassés par leur parents qui préparent une nouvelle couvée (jusqu'à 3 par an). A partir de fin juillet, les adultes nicheurs se dispersent et partent retrouver leur site d'hivernage. Ces oiseaux peuvent vivre jusqu'à 21 ans mais la mortalité est souvent importante notamment lors des hivers rigoureux.

Le régime alimentaire du martin-pêcheur est essentiellement constitué de poissons attrapés à l'arrêt ou au vol stationnaire. Batraciens, lézard, insectes peuvent aussi faire partie de son menu.

HABITATS
Habitats fréquentés et exigences écologiques

La présence d'eaux dormantes ou courantes, riches en petits poissons, est indispensable. Les rives, lacs, étangs, gravières, marais, canaux... sont les milieux de vie habituels du Martin-pêcheur. Pour la nidification, la présence de berges meubles érodées, comme celles de la Loire, est importante pour la construction du nid. Durant cette période, les sources et eaux saumâtres sont évitées. La température est le dernier critère : si la zone est sensible au gel, le Martin-pêcheur n'y restera pas. Une mortalité importante peut intervenir lors de période de gel brusque en hiver.

Habitats de l'annexe I présents sur le site et susceptibles d'être concernés :

3150 – Lacs eutrophiés naturels avec végétation du *Magnopotamon* ou *Hydrochariton*
3260 – Rivières des étages pluvial à montagnard avec végétation du *Ranunculus fluitans* et du *Callitriche-Batrachion*
3270 – Rivières avec berges vaseuses avec végétation du *Chenopodium rubri* p.p. et du *Bidenton* p.p.

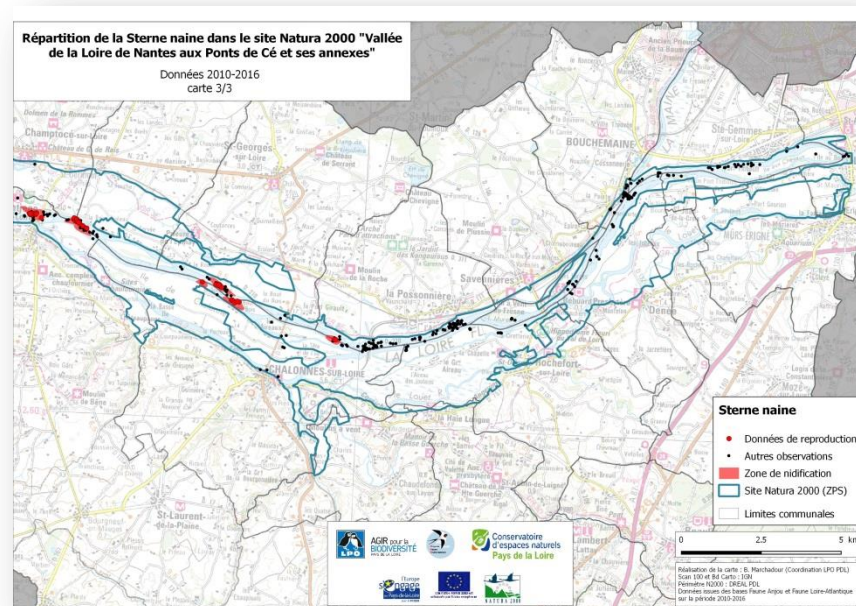
RÉPARTITION ET ÉTAT DES POPULATIONS
Echelle mondiale, européenne et française

Le Martin-pêcheur d'Europe niche dans tout le paléarctique jusque dans la zone australe. Les populations du Sud de l'Europe migrent en Asie du Sud-Est, en Afrique du Nord, au Moyen-Orient et au Portugal. Les populations de l'Ouest et du Nord migrent moins. La France accueille en hiver des populations d'Angleterre, des Pays-Bas ou d'Europe centrale, qui viennent grossir les rangs de Martin-pêcheur français sédentaires. En France, l'espèce est présente sur tout le territoire jusqu'à 1 500 m d'altitude, mais en faible densité. La population européenne semble stable alors que le déclin constaté en France explique son classement dans la catégorie « vulnérable » de la liste rouge.

STATUTS ET PROTECTION

Statut juridique
Espèce protégée en France
Directive oiseaux : Annexe I
Convention de Berne : Annexe II

Statut de conservation
Liste rouge France : MJ (nicheur) ;
- (migrateur) ; NA² (hivernant)
Liste rouge nicheurs Pays de la Loire : LC



Exemple carte de répartition – Sterne naine

Exemple de fiche – Martin pêcheur d'Europe

Le concours prairies fleuries

- Concours qui récompense la prairie naturelle de fauche ou de pâture, riche en espèces, qui présente le meilleur équilibre agro-écologique.
- Evaluation de l'aspect **agricole** (rendement, qualité fourragère, etc.) et l'aspect **écologique** (diversité de milieu, diversité floristique, espèces protégées ou rares, etc.) de la prairie concourante
- Inscription des agriculteurs pour 1 ou plusieurs parcelles



- Jury local:
Apiculteur,
Agronome,
botaniste



Réintroduction de la Marsilée à quatre feuilles

le 23 septembre à Montrelais



ZOOM SUR LES OISEAUX DE LOIRE





Préserver

Protéger

Eduquer



Les Grèves de Loire :



**Sites majeurs pour la nidification des sternes
en Loire-Atlantique**



Sternes
et
grèves
de Loire
-
Avril
2013



Préserver

Protéger

Eduquer



Sterne pierregarin (*Sterna hirundo*)

Protection nationale ; Annexe I Directive « Oiseaux »
Avifaune prioritaire régionale : Priorité élevée

- **375-391 couples** en 2012 en Maine-et-Loire
 - **28 % de la population Loire/Allier**
- Le Maine-et-Loire est le 1^{er} département dans l'accueil des couples reproducteurs intérieurs (axe Loire/Allier) de cette espèce





Sternes
et
grèves
de Loire
-
Avril
2013



Préserver

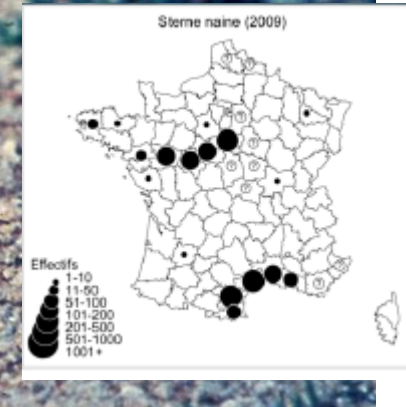
Protéger

Eduquer



Sterne naine (*Sternula albifrons*)

Protection nationale ; Annexe I Directive « Oiseaux »
Avifaune prioritaire régionale : Priorité très élevée



- **50 couples** en 2012 en Loire-Atlantique
- **20% de la population sur la Loire/Allier**

Le Maine-et-Loire est le **2e département** dans l'accueil des couples reproducteurs intérieurs (axe Loire/Allier) de cette espèce



Autres oiseaux nicheurs sur les grèves

Oedicnème criard



Protection nationale ; Annexe I Directive « Oiseaux »
Avifaune prioritaire régionale : *Priorité élevée*

Mouette mélanocéphale



Protection nationale ; Annexe I Directive « Oiseaux »

Chevalier guignette



Protection nationale

Petit Gravelot



Protection nationale



Préserver

Protéger

Eduquer





Sternes
et
grèves
de Loire
-
Avril
2013



Préserver

Protéger

Eduquer



Problématiques constatées

Problématique :



Oiseaux nicheurs

Paysages remarquables

Attrait touristique / Activités récréatives



Grèves de Loire (Bancs de sables)

**Contraintes sur les milieux :
perturbation voire échec de reproduction
de l'avifaune nicheuse**



Sternes
et
grèves
de Loire
-
Avril
2013



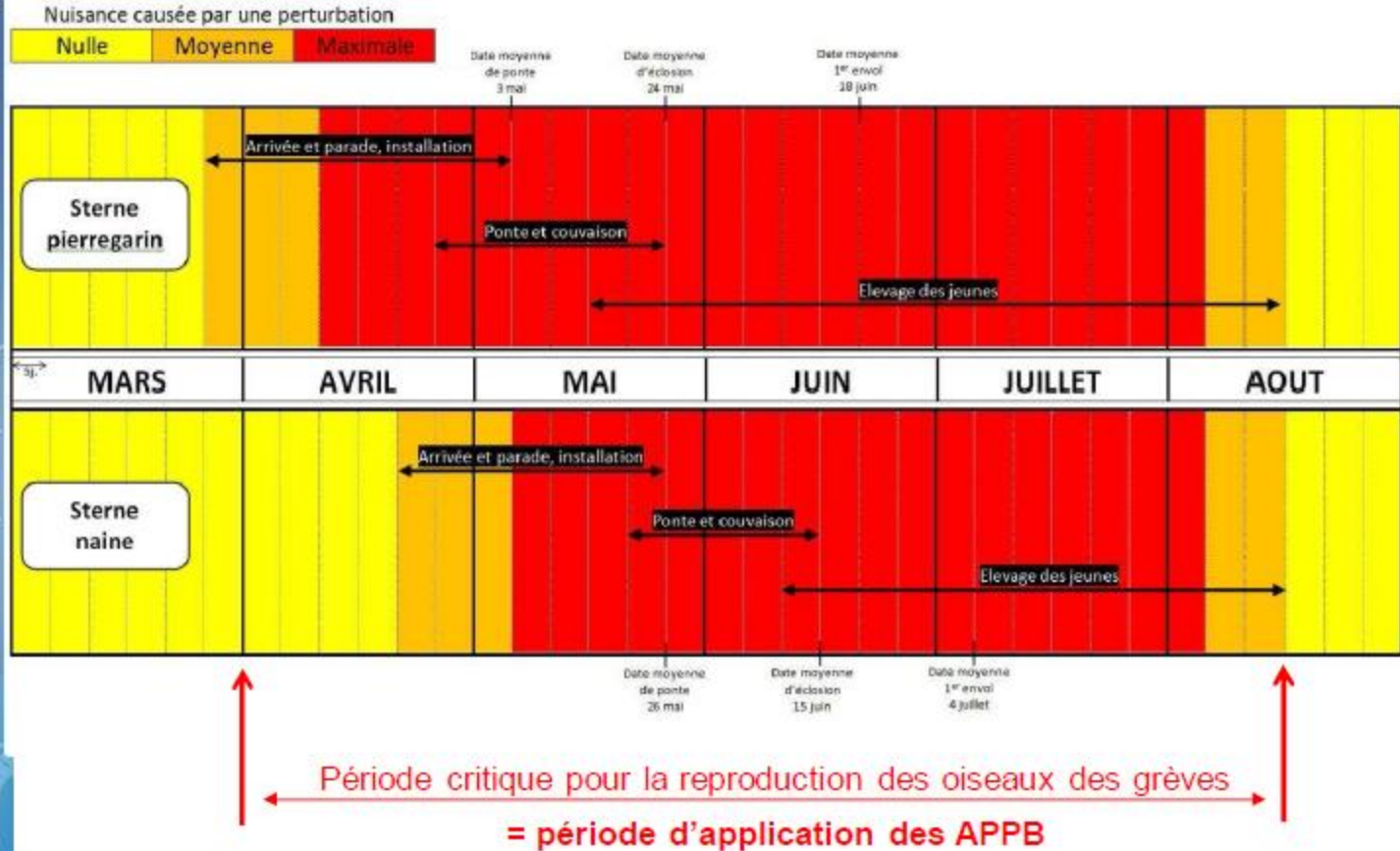
Préserver

Protéger

Eduquer



Phénologie de la reproduction des sternes en Maine-et-Loire





Sensibilisation

Déjà de nombreux outils de sensibilisation existants...



Panneaux sur grèves

Autocollant



Plaquettes de sensibilisation



Insuffisant !

Préserver
Protéger
Eduquer





Sternes
et
grèves
de Loire
-
Avril
2013



Préserver

Protéger

Eduquer



Proposition d'un arrêté de protection de biotope

Pourquoi un arrêté de protection de biotope ?

- La Région PDL accueille chaque année 20% des effectifs intérieurs de Sterne naines et 30% des effectifs intérieurs de Sterne pierregarin.
- L'importance du contingent hébergé par notre département lui confère une forte responsabilité dans le maintien des populations de ces deux espèces, emblématiques et menacées.

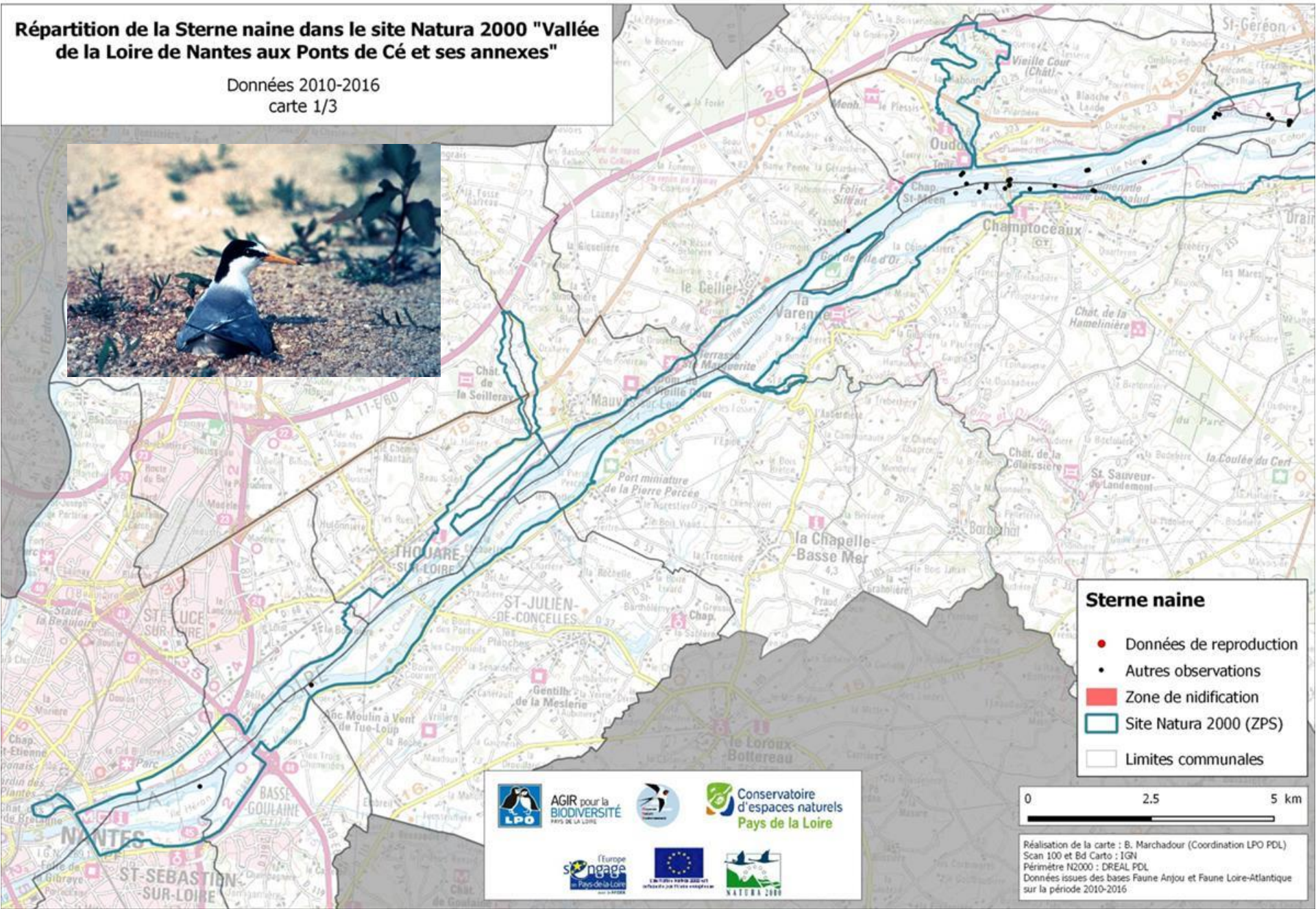
➤ la quasi-totalité des couples recensés se concentre dans une infime portion de Loire



**Pérenniser un réseau de grèves
favorables à la reproduction des sternes
pour assurer la survie de ces espèces menacées**

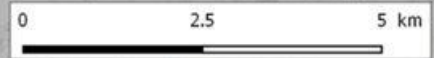
Répartition de la Sterne naine dans le site Natura 2000 "Vallée de la Loire de Nantes aux Ponts de Cé et ses annexes"

Données 2010-2016
carte 1/3



Sterne naine

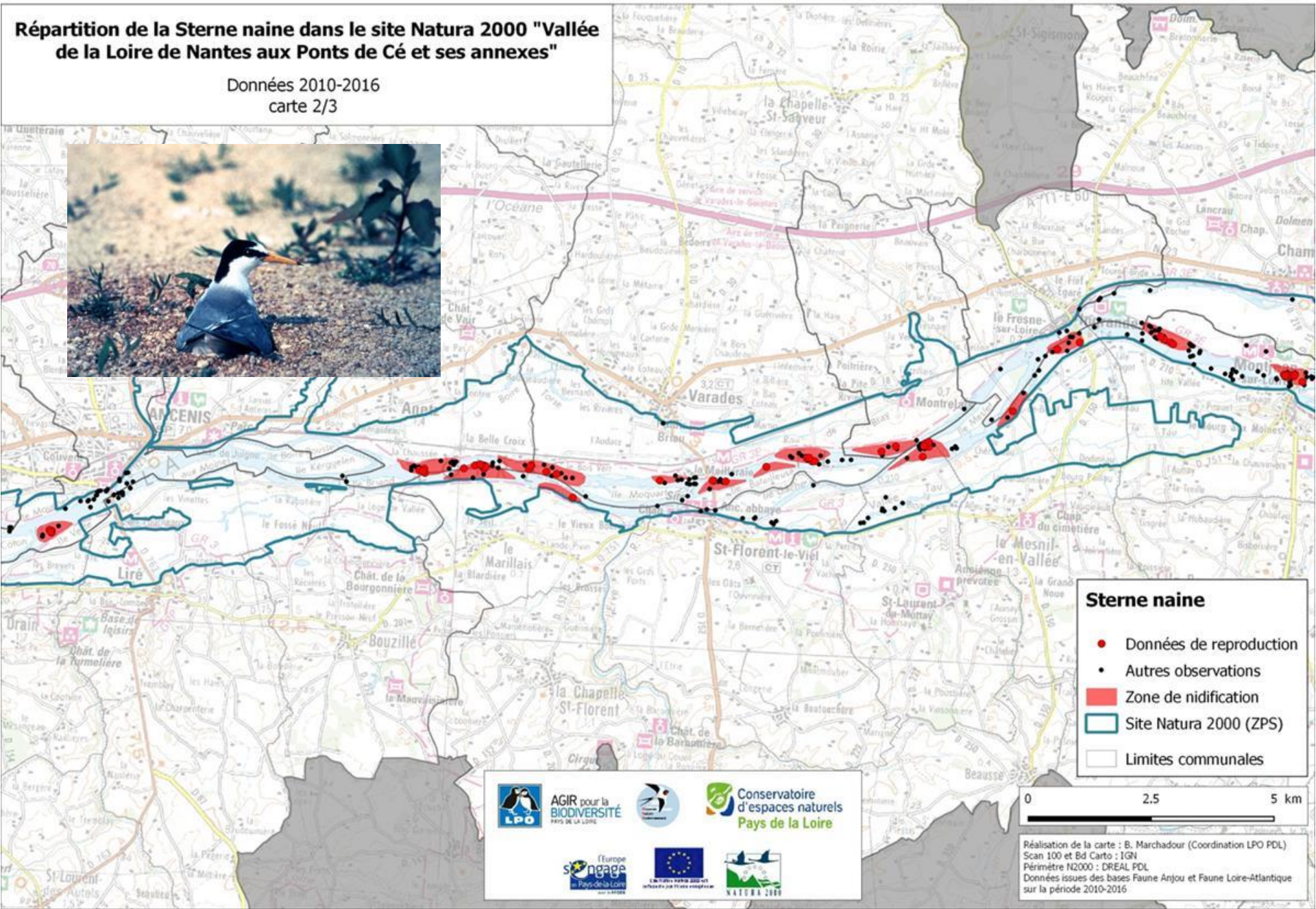
- Données de reproduction
- Autres observations
- Zone de nidification
- ▭ Site Natura 2000 (ZPS)
- ▭ Limites communales



Réalisation de la carte : B. Marchadour (Coordination LPO PDL)
Scan 100 et Bd Carto : IGN
Périmètre N2000 : DREAL PDL
Données issues des bases Faune Anjou et Faune Loire-Atlantique sur la période 2010-2016

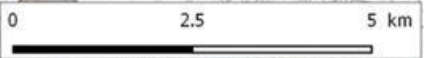
Répartition de la Sterne naine dans le site Natura 2000 "Vallée de la Loire de Nantes aux Ponts de Cé et ses annexes"

Données 2010-2016
carte 2/3



Sterne naine

- Données de reproduction
- Autres observations
- Zone de nidification
- Site Natura 2000 (ZPS)
- Limites communales



Réalisation de la carte : B. Marchadour (Coordination LPO PDL)
Scan 100 et Bd Carto : IGN
Périmètre N2000 : DREAL PDL
Données issues des bases Faune Anjou et Faune Loire-Atlantique sur la période 2010-2016

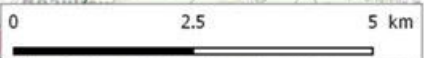
Répartition de la Sterne naine dans le site Natura 2000 "Vallée de la Loire de Nantes aux Ponts de Cé et ses annexes"

Données 2010-2016
carte 3/3



Sterne naine

- Données de reproduction
- Autres observations
- Zone de nidification
- Site Natura 2000 (ZPS)
- Limites communales



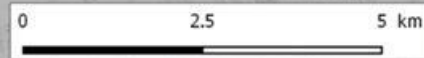
Réalisation de la carte : B. Marchadour (Coordination LPO PDL)
Scan 100 et Bd Carto : IGN
Périmètre N2000 : DREAL PDL
Données issues des bases Faune Anjou et Faune Loire-Atlantique sur la période 2010-2016

Répartition de la Sterne pierregarin dans le site Natura 2000 "Vallée de la Loire de Nantes aux Ponts de Cé et ses annexes"

Données 2010-2016
carte 1/3



- Sterne pierregarin**
- Donnée de reproduction
 - Autre observation
 - Zone de nidification
 - Site Natura 2000 (ZPS)
 - Limites communales



Réalisation de la carte : B. Marchadour (Coordination LPO PDL)
Scan 100 et Bd Carto : IGN
Périmètre N2000 : DREAL PDL
Données issues des bases Faune Anjou et Faune Loire-Atlantique sur la période 2010-2016

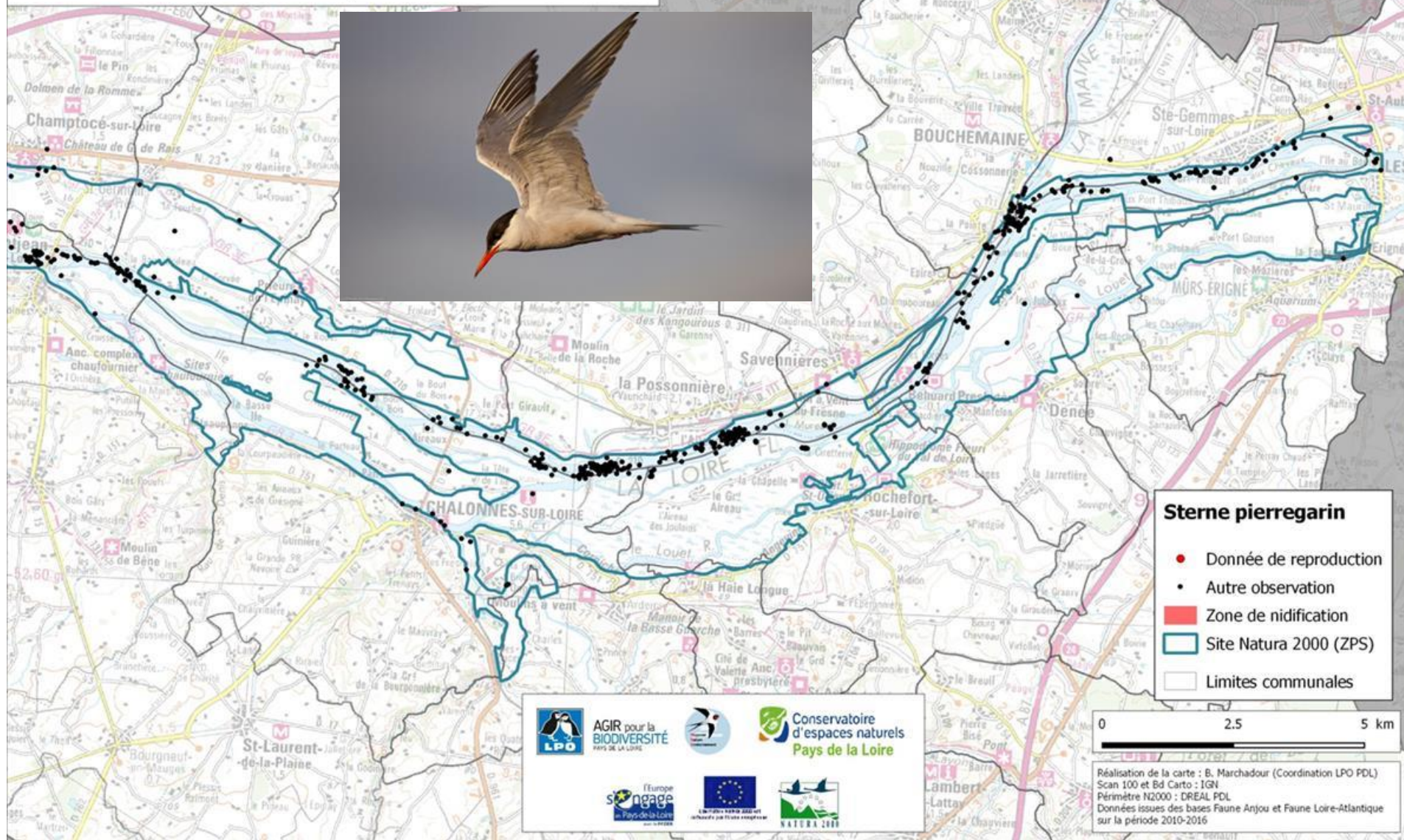
Répartition de la Sterne pierregarin dans le site Natura 2000 "Vallée de la Loire de Nantes aux Ponts de Cé et ses annexes"

Données 2010-2016
carte 2/3



Répartition de la Sterne pierregarin dans le site Natura 2000 "Vallée de la Loire de Nantes aux Ponts de Cé et ses annexes"

Données 2010-2016
carte 3/3

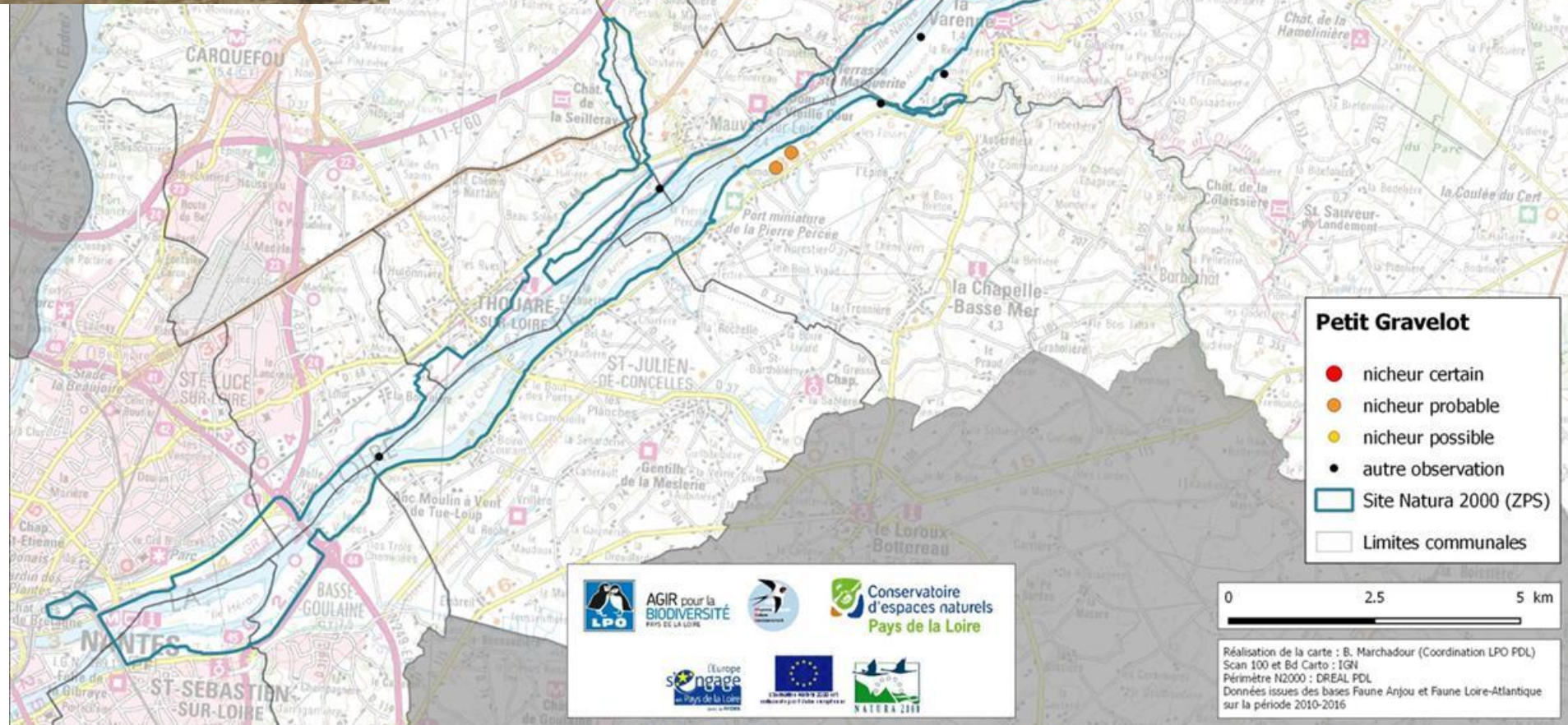


Répartition du Petit Gravelot dans le site Natura 2000 "Vallée de la Loire de Nantes aux Ponts de Cé et ses annexes"

Données 2010-2016

1/3

Petit Gravelot



Petit Gravelot

- nicheur certain
- nicheur probable
- nicheur possible
- autre observation
- Site Natura 2000 (ZPS)
- Limites communales

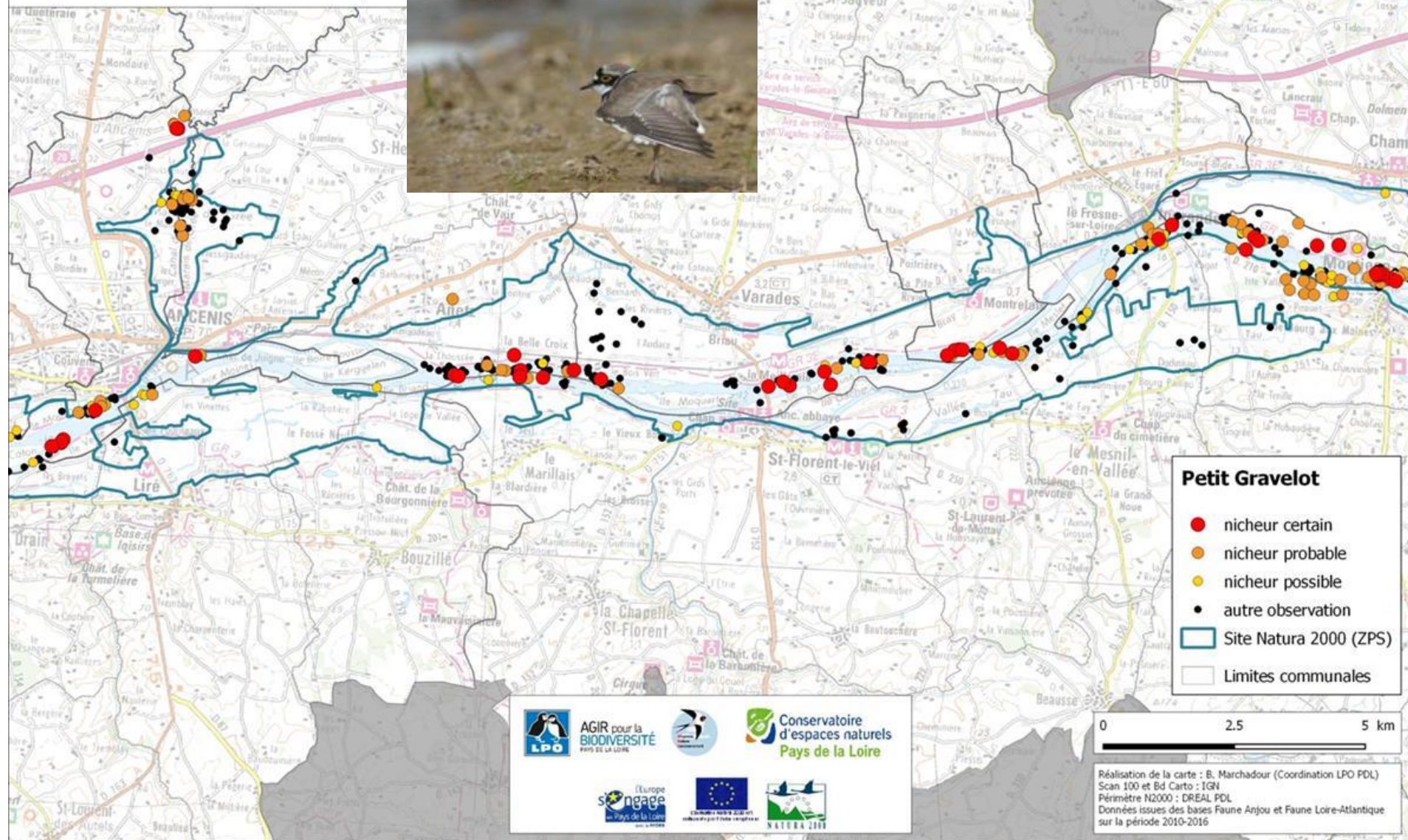
0 2.5 5 km

Réalisation de la carte : B. Marchadour (Coordination LPO PDL)
Scan 100 et Bd Carto : IGN
Périmètre N2000 : DREAL PDL
Données issues des bases Faune Anjou et Faune Loire-Atlantique sur la période 2010-2016

Répartition du Petit Gravelot dans le site Natura 2000 "Vallée de la Loire de Nantes aux Ponts de Cé et ses annexes"

Données 2010-2016
carte 2/3

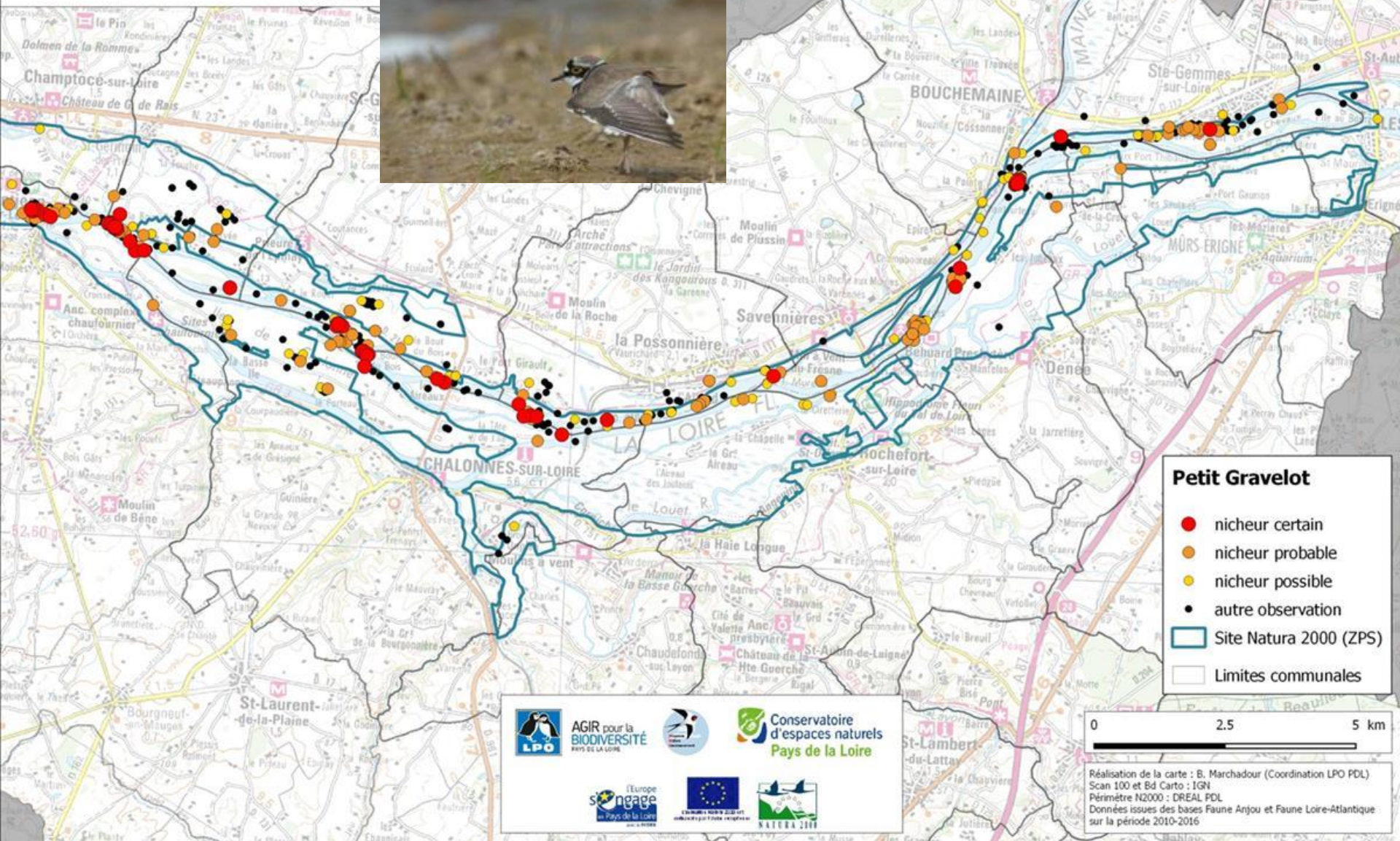
Petit Gravelot



Répartition du Petit Gravelot dans le site Natura 2000 "Vallée de la Loire de Nantes aux Ponts de Cé et ses annexes"

Données 2010-2016

carte 3/3



Réalisation de la carte : B. Marchadour (Coordination LPO PDL)
 Scan 100 et Bd Carto : IGN
 Périmètre N2000 : DREAL PDL
 Données issues des bases Faune Anjou et Faune Loire-Atlantique sur la période 2010-2016

ASPECTS REGLEMENTAIRES



ARRÊTÉ DE PROTECTION DE BIOTOPE (APB) GREVES DE LOIRE

Natura 2000 et les oiseaux de Loire
Présentation de l'APB
Jeudi 23 mars 2017



PRÉFET DE LA
LOIRE-ATLANTIQUE

Direction départementale des territoires et de la mer
de la Loire-Atlantique

ARRÊTÉ DE PROTECTION DE BIOTOPE

Un arrêté de protection de biotope (APB) vise à protéger une aire géographique bien délimitée qui est utilisée par une espèce protégée pour son alimentation, sa reproduction, son repos.

Ce biotope est donc nécessaire à la survie de cette espèce protégée.

ARRÊTÉ DE PROTECTION DE BIOTOPE

L'APB des Grèves du Bois Vert de février 1987, modifié en 1988, concernait les communes d'Anetz et de Varades et permettait de protéger un site de nidification sur la Loire de la Sterne naine, de la Sterne Pierregarin et du Petit Gravelot.

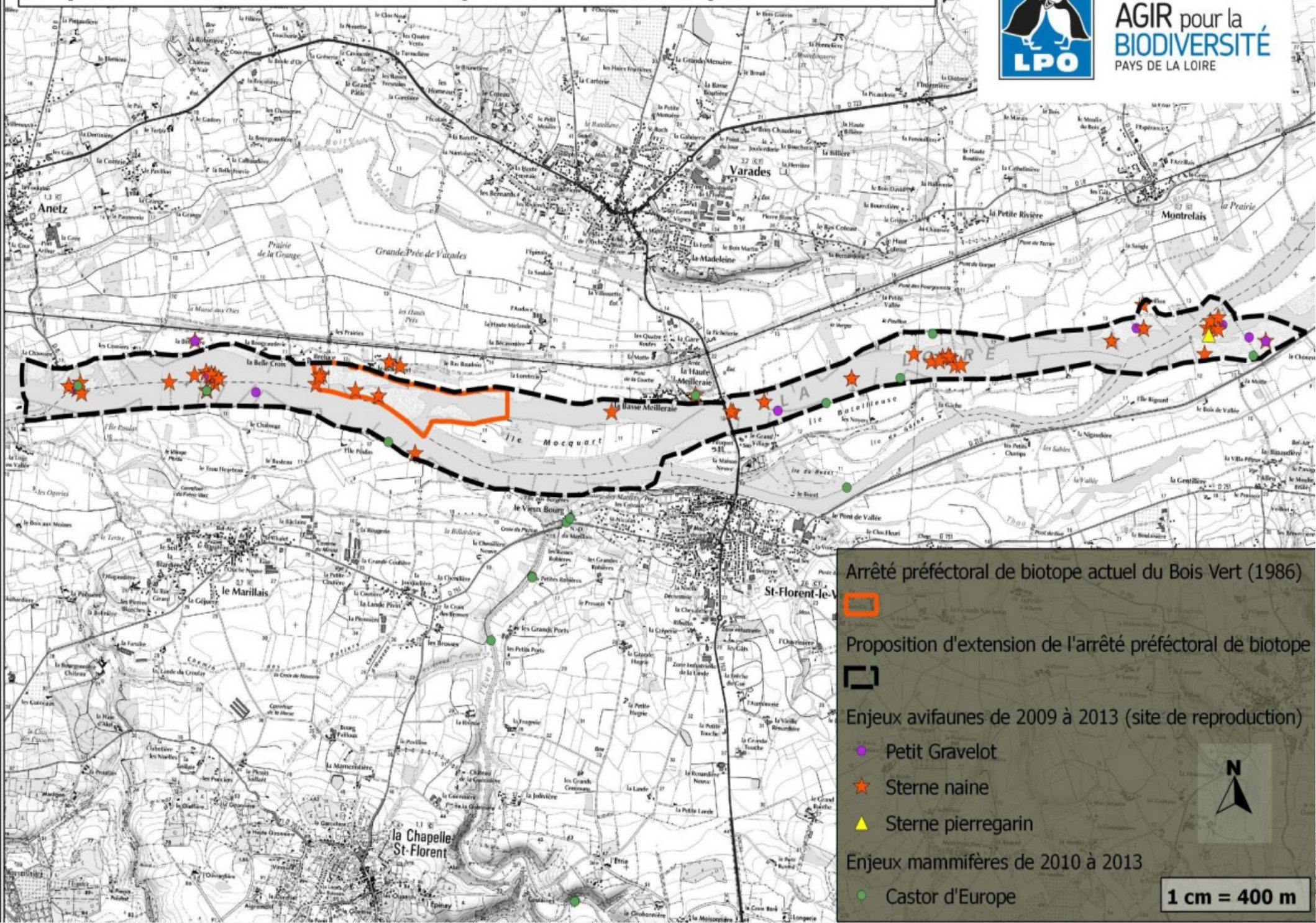
ARRÊTÉ DE PROTECTION DE BIOTOPE

La DDTM a été sollicité par la LPO afin que le périmètre de l'APB des Grèves du Bois Vert soit modifié, sur la base d'un diagnostic révélant la présence d'oiseaux sur un périmètre plus étendu que le périmètre protégé.

Proposition d'extension de l'arrêté préfectoral de biotope du Bois Vert



AGIR pour la
BIODIVERSITÉ
PAYS DE LA LOIRE



Arrêté préfectoral de biotope actuel du Bois Vert (1986)

Proposition d'extension de l'arrêté préfectoral de biotope

Enjeux avifaunes de 2009 à 2013 (site de reproduction)

- Petit Gravelot
- Sterne naine
- Sterne pierregarin

Enjeux mammifères de 2010 à 2013

- Castor d'Europe

1 cm = 400 m

ARRÊTÉ DE PROTECTION DE BIOTOPE

La cause principale de la dispersion des oiseaux est l'abaissement de la ligne d'eau qui entraîne :

- le rattachement de certains îlots à la berge qui augmente les risques de dérangement des oiseaux,
- la végétalisation des îlots sableux et la disparition de sites de nidification.

ARRÊTÉ DE PROTECTION DE BIOTOPE

Le nouveau périmètre concerne les communes de Vair-sur-Loire, Montrelais, et Loireauxence en Loire-Atlantique ; Mauges-sur-Loire en Maine-et-Loire.

Le périmètre n'inclut pas les berges mais La Loire, (en bordure des berges) et les grèves de sable.

ARRÊTÉ DE PROTECTION DE BIOTOPE

L'APB est un arrêté préfectoral qui ne peut contenir que des mesures de prescription ou d'interdiction favorables aux espèces protégées concernées.
Par contre il ne contient pas de mesure de gestion.

ARRÊTÉ DE PROTECTION DE BIOTOPE

Les mesures de restrictions et d'interdictions prévues par l'APB visent à limiter la dégradation de l'état des sites de nidification et le dérangement des oiseaux.

ARRÊTÉ DE PROTECTION DE BIOTOPE

Interdictions en tout temps sur tout le périmètre :

- épandre des engrais chimiques et des pesticides
- déverser des produits chimiques, déposer des déchets, détritrus, matériaux
- édifier des constructions

ARRÊTÉ DE PROTECTION DE BIOTOPE

- créer des boisements artificiels par plantation de semis
- extraire des matériaux
- les travaux publics ou privés
- les affouillements et les exhaussements du sol

ARRÊTÉ DE PROTECTION DE BIOTOPE

Interdictions du 1^{er} avril au 31 août sur l'ensemble
des îlots et grèves dans tout le périmètre :

- accéder aux grèves et y circuler
- laisser divaguer les animaux domestiques
- allumer des feux

ARRÊTÉ DE PROTECTION DE BIOTOPE

Les interdictions d'accès aux grèves ne s'appliquent pas aux agents chargés de la sécurité publique et aux naturalistes.

VNF contribue à l'entretien et au développement des grèves en effectuant des travaux d'entretien et de dévégétalisation ciblés.

